

ЗАТВЕРДЖЕНО

Наказ Вищого навчального закладу
Укоопспілки “Полтавський університет
економіки і торгівлі”

08 липня 2015 року № 152-Н

Форма № П-4.04

**ВИЩИЙ НАВЧАЛЬНИЙ ЗАКЛАД УКООПСІЛКИ
“ПОЛТАВСЬКИЙ УНІВЕРСИТЕТ ЕКОНОМІКИ І ТОРГІВЛІ”**

Навчально-науковий інститут
харчових технологій, готельно-ресторанного та туристичного бізнесу
Форма навчання денна

Кафедра туристичного та готельного бізнесу

Допускається до захисту
Завідувач кафедри

Г.П. Скляр

„_____” _____ 2021 р.

КВАЛІФІКАЦІЙНА РОБОТА

***На тему* “РОЗВИТОК ТУРИЗМУ У КИЇВСЬКІЙ ОБЛАСТІ:
СТАН ТА ПЕРСПЕКТИВИ”**

зі спеціальності 242 Туризм
освітня програма «Туризм» ступеня бакалавра

Виконавець роботи Каблукова Владислава Сергіївна

(підпис, дата)

Науковий керівник доц. Карпенко Ніна Миколаївна

(підпис, дата)

ПОЛТАВА – 2021

ЗМІСТ

ВСТУП.....	3
РОЗДІЛ 1	6
ПЕРЕДУМОВИ ТА ЧИННИКИ РОЗВИТКУ ТУРИЗМУ У КИЇВСЬКІЙ ОБЛАСТІ.....	6
1.1. Соціально-економічні чинники розвитку туризму в регіоні	6
1.2. Природно-ресурсна база розвитку туризму в регіоні.....	20
1.3. Історико-культурні ресурси регіону як чинник розвитку туристичної діяльності.....	34
РОЗДІЛ 2	49
ОЦІНКА РОЗВИТКУ ТУРИСТИЧНОЇ ДІЯЛЬНОСТІ У КИЇВСЬКОМУ РЕГІОНІ.....	49
2.1. Організація туристичної діяльності в регіоні.....	49
2.2. Особливості розвитку туристичної інфраструктури в регіоні	55
2.3. Основні напрями вдосконалення розвитку туризму у Київській області .	64
ВИСНОВКИ ТА ПРОПОЗИЦІЇ.....	74
ПЕРЕЛІК ІНФОРМАЦІЙНИХ ДЖЕРЕЛ	76
ДОДАТКИ.....	86

ВСТУП

Одним із головних завдань ринкової трансформації економіки України є ефективне використання природно-ресурсного та соціально-економічного потенціалу регіонів. У зв'язку з цим особливо актуальним постає питання територіальної організації рекреаційно-туристичної діяльності як однієї із рентабельних та швидкоокупних. Оскільки нині життєвий рівень населення є досить низьким, варто звернути увагу на значний рекреаційно-туристичний потенціал Столичного регіону, який недостатньо використовується в рекреаційно-туристичному господарстві. У зв'язку з цим, дослідження особливостей розвитку рекреаційно-туристичного комплексу Київської області має важливе значення. Актуальність досліджень рекреаційно-туристичного комплексу Київського регіону важлива для з'ясування сучасних закономірностей розвитку та для розуміння впливу багатьох чинників на рекреаційно-туристичну сферу Київської області в нових глобалізаційних умовах ХХІ ст.

Дослідженню проблем розвитку рекреаційно-туристичного господарства України присвячені праці багатьох вчених – В. І. Азара, О. О. Бейдика, Ю.А.Веденіна, М. І. Долішнього, В. К. Євдокименка, О. М. Ігнатенка, О.О.Любіцевої, Н.М. Сажневої, В.І.Стафійчука, А.Г.Охріменко та ін. Дослідження рекреаційного потенціалу Київської області висвітлено у публікаціях Л. М. Воловик, В.Л. Глібовець, Т. А. Гринюк, А.І. Доценка, А.М.Полтавця та інших. Ними запропоновані різноманітні методологічні підходи до аналізу складових та оцінки туристичного, рекреаційного, туристично-рекреаційного потенціалу, його структури, стратегічного потенціалу, вивчені та описані природно-ресурсні, інфраструктурні, економічні чинники його формування та розвитку, зокрема, і Київської області. Окремі регіональні аспекти розвитку туризму простежуються у наукових доробках

Н.М. Карпенко [14, 26, 27, 70] та М.М. Логвина [14, 26].

Мета роботи полягає в дослідженні теоретичних та прикладних аспектів використання природно-ресурсного потенціалу як складової сфери туризму у Київській області та аналізу показників, що характеризують стан туристично-рекреаційного комплексу регіону, узагальнення тенденцій розвитку, вивчення проблем, які потрібно вирішити. Досягнення поставленої мети забезпечується виконанням наступних завдань:

- виявити соціально-економічні чинники розвитку туризму в регіоні;
- вивчити природно-ресурсну базу розвитку туризму в регіоні;
- оцінити історико-культурні ресурси регіону як чинник розвитку туристичної діяльності;
- дослідити організацію туристичної діяльності в регіоні;
- проаналізувати особливості розвитку туристичної інфраструктури в регіоні;
- вивчити та запропонувати основні напрями вдосконалення розвитку туризму в регіоні.

Об'єктом дослідження є процес туристичної діяльності у Київській області. Предметом дослідження є теоретичні, методологічні та практичні підходи у дослідженні стану та перспектив розвитку туризму на Київщині.

Для розв'язання визначених завдань роботи, досягнення мети використовувався наступний комплекс взаємодоповнюючих методів дослідження: загальнонаукові та спеціальні методи дослідження, зокрема, методи системного аналізу, методи причинно-наслідкового аналізу, методи порівняльного аналізу, методи прямого структурного аналізу, узагальнення. За допомогою аналітичного методу здійснено підбір інформації за темою. Використовувався метод економіко-статистичного аналізу.

Інформаційною базою слугували: законодавчі та нормативно-правові акти України, що регламентують діяльність у галузі туризму, матеріали Державної

служби статистики України, Головного управління статистики у Київській області та Управління туризму Київської державної адміністрації, праці вітчизняних та зарубіжних вчених з проблем дослідження організації сфери туризму на регіональному рівні, публікації в наукових періодичних виданнях, статистичні бюлетені туристичної діяльності, матеріали науково-практичних конференцій, дані всесвітньої мережі Інтернет.

Окремі положення кваліфікаційної роботи були апробовані опубліковані в матеріалах Міжнародної науково-практичної конференції докторантів, магістрантів і студентів «Молодь і наука: нове бачення і діалектика розвитку» (м. Караганда (Казахстан)), КарУК, 8-9 квітня 2021 р.).

Структурно робота складається з двох розділів, вступу, висновків, переліку інформаційних джерел, додатків. У роботі налічується 13 рисунків та 11 таблиць, 4 додатки (у них 12 таблиць), перелік інформаційних джерел налічує 94 найменування. Робота викладена на 100 сторінках.

РОЗДІЛ 1 ПЕРЕДУМОВИ ТА ЧИННИКИ РОЗВИТКУ ТУРИЗМУ У КИЇВСЬКІЙ ОБЛАСТІ

1.1. Соціально-економічні чинники розвитку туризму в регіоні

Київська область як адміністративно-територіальна одиниця в складі України утворилась 27 лютого 1932 року, є одним із найбільших регіонів України, займає площу 28,1 тис.кв.км (без м.Києва), що становить 4,7% площі країни (див. рис. 1.1.1).

Територія області розташована на півночі України в басейні середньої течії Дніпра. На сході Київщина межує з Чернігівською і Полтавською, на півдні – з Черкаською, південному заході – з Вінницькою, на заході – з Житомирською областями, на півночі – з Гомельською областю Республіки Білорусь.



Рис. 1.1.1 Географічне положення Київської області, [22]

Київщина – столичний регіон, у центрі території якого знаходиться м. Київ – столиця України, потужний політичний, діловий, індустріальний, науково-технічний, транспортний та культурний центр країни, пов'язаний з областю тісними комерційними і соціальними зв'язками. Відстань від м. Києва до

північного кордону області становить 118 км, південного – 128 км, західного – 76 км, східного – 112 км.

Особливістю Київської області є відсутність обласного центру. Місто Київ, де розміщуються основні органи управління області, адміністративно до складу області не входить. Ще однією особливістю області є наявність у її складі міста Славутич, яке територіально знаходиться у Чернігівській області.

Як показано на рис. 1.1.2, в адміністративному відношенні область поділяється на 25 районів (до 2020 р.), 13 міст обласного значення, 13 міст районного значення, 30 селищ міського типу, 516 сільських рад та 1126 сільських населених пунктів.

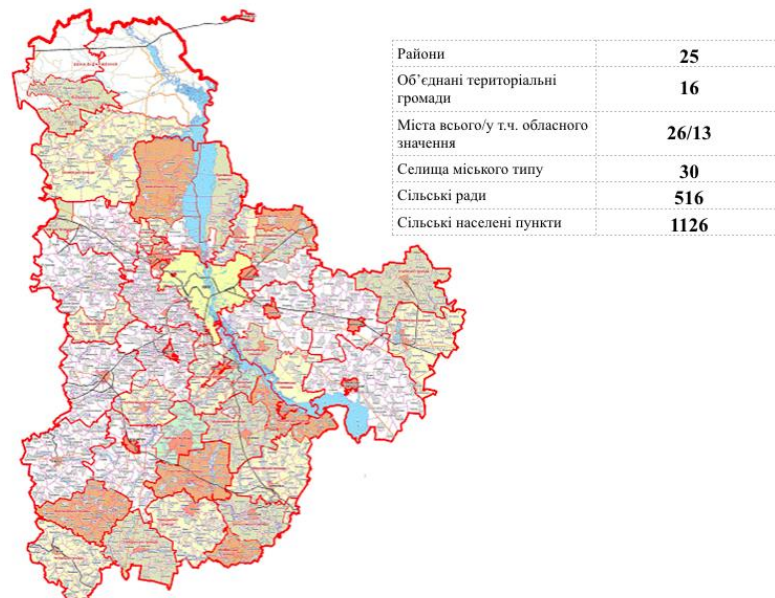


Рис. 1.1.2 Адміністративно-територіальний поділ до 2020 р., [72]

Протягом 2015-2018 років відповідно до Закону України «Про добровільне об'єднання територіальних громад» в області утворено 22 об'єднані територіальні громади, у тому числі шляхом приєднання до міста обласного значення – 4 об'єднані територіальні громади, які користуються перевагами переходу на прямі міжбюджетні відносини з Державним бюджетом України (див. рис. 1.1.3).

Наявний перспективний план формування територій громад Київської

області передбачає створення 29 об'єднаних територіальних громад, покриваючи при цьому тільки 55% території. Згідно затвердженого перспективного плану формування територіальних громад лише у Києво-Святошинському та Сквирському районах не створено жодного ОТГ.

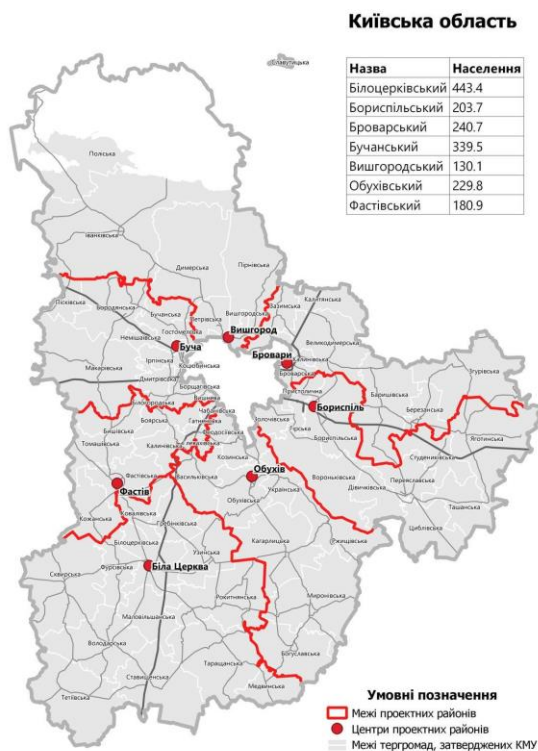


Рис. 1.1.3 Сучасний адміністративно-територіальний устрій [17]

Рис. 1.1.4 відображає, що на початку 2014 року чисельність Київської області становила 1725,5 тис. осіб, з них: 1070,2 тис. осіб (62%) проживало в міських поселеннях, 655,3 тис. осіб (38%) – у сільській місцевості. На формування чисельності населення області впливають процеси природного скорочення та міграційного приросту. З 2014 року по 2018 рік населення області збільшилось на 42,4 тис. осіб. Станом на 01.01.2018 жінки складають більше половини населення області – 53,8%, хоча серед дітей і молоді (вікова група від 0 до 15 років) чисельність хлопчиків на 6,5% більше ніж дівчаток. Враховуючи те, що середня очікувана тривалість життя у серед чоловіків на 9,7 років менша, ніж у жінок, у віковій групі 65 років і старше жінки становлять

67,5%, а їх чисельність у 2 рази більше ніж чоловіків (також див. табл. А.1).

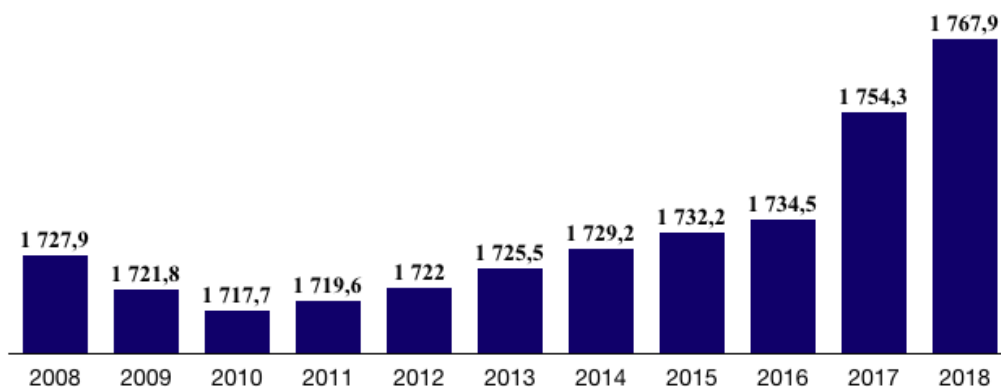


Рис. 1.1.4 Динаміка чисельності населення регіону, складено за [12, 17, 72]

Станом на 01 січня 2019 року чисельність населення Київщини становила 1767,9 тис. осіб. За чисельністю населення Київська область займає восьме місце в Україні. Щільність населення області становить 62,9 осіб/км². Найбільшими населеними пунктами за чисельністю населення в межах області є міста: Біла Церква, Бровари, Ірпінь, Бориспіль.

Київська область є мононаціональною, етнічний склад населення формують в основному українці, а також на території регіону проживають росіяни, євреї, білоруси, поляки та інші.

У 2018 році природне скорочення населення спостерігалось в усіх містах і районах Київської області, а його розмір коливався від 0,2 особи на 1000 осіб населення у м. Славутич, до 17,0 – у м. Ржищів та 16,7 – у Макарівському районі. Найбільш інтенсивно відбувалося скорочення населення у сільській місцевості – 11,9 осіб на 1000 осіб населення проти 5,0 у міських поселеннях.

За рівнем народжуваності Київщина посідає одинадцяте місце серед інших регіонів. Найвищий рівень народжуваності зафіксовано у м. Києві (11,7‰) та Рівненській області (11,6‰).

Протягом 2018 року в Київській області зареєстровано народження 15236 малюків (8,7‰), водночас зареєстровано 28722 померлих особи (16,3‰). Як наслідок, на 100 померлих припадало 53 народжених живих дітей.

Основними причинами смерті людей у 2018 році стали хвороби системи кровообігу (70,1% від загальної кількості померлих) та новоутворення (13,7 %).

Статева структура населення області характеризується перевагою жінок над чоловіками. На 1 січня 2019 року кількість жінок становила 952,9 тис. осіб (54,1% від загальної кількості постійного населення), чоловіків – 809,3 тис. осіб (45,9%). Кількість жіночого населення переважає в усіх районах і містах обласного значення, окрім міста Березань.

Середній вік населення Київської області – один з найменших серед регіонів України (40,4 роки проти середньоукраїнського 41,3 роки), менший тільки в Одеській області (40,0 роки) та м. Києві (39,7 роки).

Індикатором істотної статевої диспропорції структури населення є різниця показників середньої очікуваної тривалості життя при народженні. У 2017 році середня очікувана тривалість життя в Київській області є нижчою за середньодержавний показник (70,46 і 71,98 років відповідно). Для чоловіків середня очікувана тривалість життя при народженні становила 65,08 роки, для жінок – 75,81 року. Тобто різниця середньої очікуваної тривалості життя при народженні між чоловіками та жінками становить майже 11 років.

Віковий склад населення характеризується значною часткою осіб старших вікових груп. У структурі постійного населення Київщини питома вага населення віком понад 65 років становить 15,3 % (по Україні – 16,2%), від 15 до 64 роки – 67,6% (по Україні – 68,4%), дитячого населення по 14 років включно – 17,1% (по Україні – 15,4%). Вікова структура населення свідчить про регресивний тип відтворення поколінь.

За рівнем безробіття у 2018 році область посіла 3 місце серед областей України, за рівнем зайнятості – 4 місце.

Починаючи з 2015 року, спостерігається тенденція до збільшення кількості працевлаштованих осіб. Так, у 2018 році даний показник становив 26,1 тис. осіб, що на 20,2% більше порівняно з показником 2015 року.

Навантаження незайнятого населення на 1 вільне робоче місце, вакантну посаду у 2018 році становило 2 особи, що на 9 осіб менше порівняно з показником 2014 та 2015 років (див. табл. 1.1.1).

Таблиця 1.1.1

Основні показники ринку праці, складено за [12, 75]

Показник	2014	2015	2016	2017	2018
Економічне активне населення у віці 15-70 років, тис. осіб	786,9	790,6	789,8	793,0	806,8
Зайняте населення у віці 15-70 років, тис. осіб	724,3	739,9	736,3	741,1	755,7
Безробітне населення (за методологією МОП), у віці 15-70 років, тис. осіб	62,6	50,7	53,5	51,9	51,1
Рівень зайнятості у віці 15-70 років, у % до населення відповідної вікової групи	56,9	58,1	57,8	58,0	58,5
Рівень безробіття у віці 15-70 років, у % до економічно активного населення відповідної вікової групи	8,0	6,4	6,8	6,5	6,3

Житловий фонд Київської області становить 27432 одиниці площею – 62,8 млн м². Протягом 2014-2018 років спостерігалось збільшення загальної площі житлового фонду, особливо у приміській зоні міста Києва. Станом на кінець 2018 року в області функціонувало 604 об'єднання співвласників багатоквартирних будинків.

Київська область належить до п'ятірки економічно розвинутих регіонів України (після м.Києва, Донецької, Дніпропетровської та Харківської областей) за обсягами валового регіонального продукту (ВРП), який у 2017 році становив 157,0 млрд грн (у 2014 році – 79,6 млрд гривень).

На рис. 1.1.5 показано, що за обсягом ВРП на одну особу Київська область протягом 2014-2017 рр. посідала 4 місце серед регіонів України, поступаючись лише м. Києву, Дніпропетрівській та Полтавській областям. Разом з тим, Київщина за цим показником значно відстає від столичних регіонів сусідніх країн, зокрема Мінської області Республіки Білорусь та Мазовецького воєводства Республіки Польща.

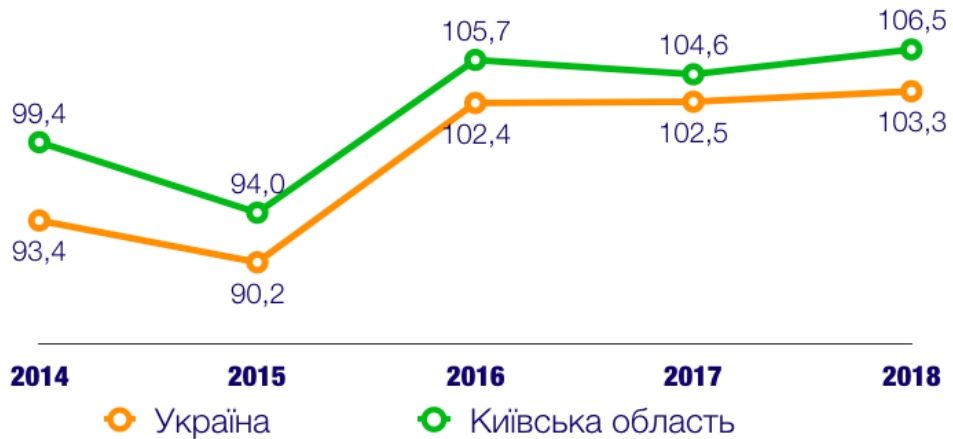


Рис. 1.1.5 Індекси обсягу валового регіонального продукту, %, складено за [12]

За показником валової доданої вартості (ВДВ) область у 2017 році посіла 4 місце серед регіонів України. Протягом 2013-2017 років структура ВДВ області у розрізі видів економічної діяльності зазнала певних змін (рис. 1.1.6).

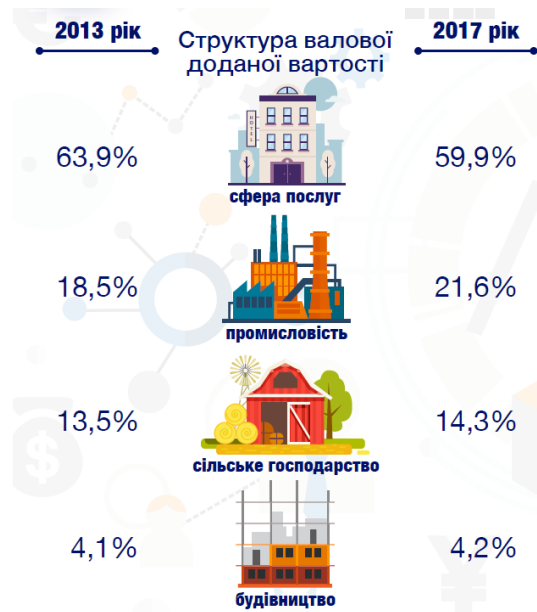


Рис. 1.1.6 Структура валової доданої вартості Київської області, [12, 76]

Так, за рахунок введення у дію потужних промислових підприємств і тваринницьких комплексів, рекордних урожаїв зернових культур, значних обсягів житлового будівництва у структурі ВДВ у 2017 році порівняно з 2013

роком зросла частка промисловості (з 18,5% до 21,6%), сільського господарства, лісового господарства та рибного господарства (з 13,5% до 14,3%) та будівництва (з 4,1% до 4,2 відсотка).

Аналіз динаміки обсягу ВДВ показав, що протягом 2013-2015 років спостерігалось незначне зниження цього показника, подолати яке вдалося у 2016 році. Протягом наступних років позитивна тенденція зберіглась і у 2018 році індекс фізичного обсягу ВДВ становив 106,6% (за темпом росту область посіла 1-2 місця серед регіонів України разом з Вінницькою областю).

Одним із важливих показників соціально-економічного розвитку та добробуту населення є його доходи (див. рис. 1.1.7).

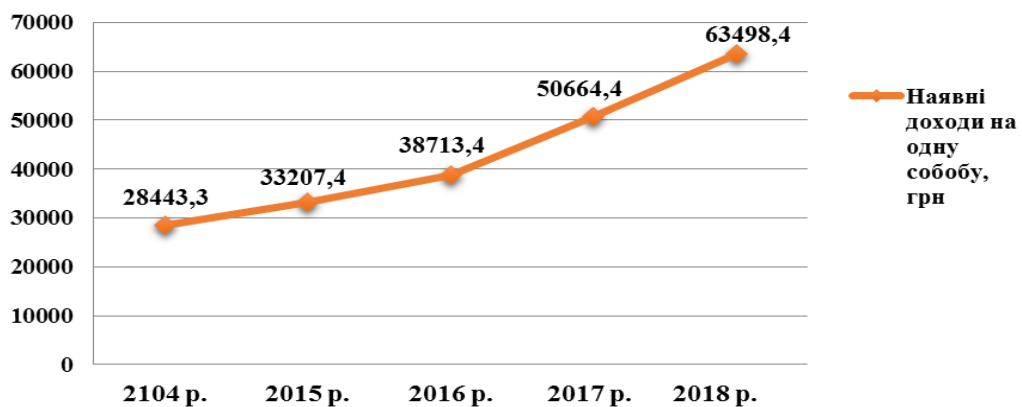


Рис. 1.1.7 Наявні доходи на одну особу, грн, за [12, 28]

Значну частину в доходах населення складає заробітна плата. Рівень оплати праці на Київщині залишається одним із найвищих, поступаючись лише м.Києву та Донецькій області. Заробітна плата за 2018 рік на 2,6% перевищила середній розмір по Україні (8865 грн). Середньомісячна заробітна плата жінок у 2018 році у порівнянні з 2014 роком зросла майже у 2,6 рази складала 7916 грн, на 2381 грн. менше ніж у чоловіків, зарплата яких за останні 5 років також зросла у 2,6 рази і становила 10297 гривень. Тому гендерний розрив у рівні оплати праці чоловіків і жінок практично не змінився (у 2014 році – 23,6%, у 2018 році – 23,1%) і залишеться досить значним.

Агропромисловий комплекс є одним із найбільших секторів економіки області, в якому формується основна частина продовольчих ресурсів.

Київщина зі своїми сприятливими кліматичними умовами та інвестиційним потенціалом може нарощувати сільськогосподарське виробництво, тим самим забезпечуючи зростаючі потреби населення області та міста Києва у сільськогосподарській продукції.

За 2018 рік всіма категоріями господарств області вироблено валової продукції сільського господарства на суму 17962,0 млн грн, що становить 120,7% до 2017 року (у 2014 році – 15878,0 млн грн, 106,6% до 2013 року). У тому числі, у сільськогосподарських підприємствах - 12320,8 млн грн у господарствах населення - 5641,2 млн грн, що відповідно становить 128,0 % та 107,4% до 2017 року. Область посіла 2-ге місце серед інших регіонів.

На рис. 1.1.8 відображено, що значну частку у структурі капітальних інвестицій складають кошти населення на будівництво житла, проте за 2014-2018 роки вона дещо знизилась і у 2018 році становила 12,2%. Зменшилась і частка кредитів банків та інших позик з 5,5% до 4,3%.



Рис. 1.1.8 Структура капітальних інвестицій за основними видами економічної діяльності, %, [72, 76]

Найбільші обсяги капітальних інвестицій у розрахунку на одну особу у 2018 році мали Миронівський, Бориспільський, Вишгородський, Переяслав-Хмельницький та Києво-Святошинський райони, найнижчі – Поліський, Ставищенський, Фастівський, Богуславський та Іванківський райони.

Максимальне значення показника у 40 разів перевищує мінімальне значення (не враховуючи Поліський район).

Частка Київської області у загальному експорті товарів країни за 2018 рік становить 3,9% (8 місце серед регіонів України). За аналогічним показником імпорту товарів Київщина посіла 3 місце.

Географічна структура експорту товарів за останні 5 років зазнала суттєвих змін: частка країн ЄС зросла з 27,6% до 41,3% і є найбільшою у загальному обсязі експорту товарів, дещо збільшилась частка країн Африки з 6,6% до 7,6%, майже не змінилася частка країн Америки. У той же час зменшилась питома вага країн СНД з 31,3% до 18,9%, яка у 2014 році була домінуючою у структурі експорту товарів, а також частка країн Азії з 31,0 до 25,1 відсотка.

Найвагоміші експортні поставки товарів серед країн ЄС у 2018 році здійснювалися до Нідерландів – 8,4% від загального обсягу експорту, Німеччини – 8,2%, Польщі – 3,7%, Словаччини – 3,9%; серед інших країн – до Російської Федерації – 6,1%, Індії – 4,4%, Саудівської Аравії – 4,1%, Білорусі – 3,5% та Єгипту – 3,2 відсотка.

Середньомісячна номінальна заробітна плата штатного працівника підприємств, установ та організацій у 2020 р. збільшилась порівняно з відповідним періодом 2019 р. на 8,0% і становила 11669 грн. Розмір нарахувань у 2,3 раза перевищив рівень мінімальної заробітної плати (5000 грн).

Зберігалася значна диференціація розмірів заробітної плати за видами економічної діяльності. Найбільшу заробітну плату в економіці отримували працівники складського господарства та допоміжної діяльності у сфері транспорту, фінансової та страхової діяльності, а серед промислових видів діяльності – виробництва комп'ютерів, електронної та оптичної продукції, виробництва основних фармацевтичних продуктів і фармацевтичних препаратів, виготовлення виробів з деревини, виробництва паперу та поліграфічної діяльності, заробітна плата яких перевищила середній показник

по області в 1,4-4,8 рази.

У 2020 р. населенням області сплачено за житлово-комунальні послуги, включаючи погашення боргів попередніх періодів, 9385,9 млн.грн. Рівень сплати населенням житлово-комунальних послуг склав 98,6% від нарахованих сум 2020 р., або 70,9% включаючи заборгованість минулих років.

За повідомленням прокуратури Київської області, протягом 2020 р. обліковано 15,6 тис. кримінальних правопорушень (на 8,9% менше, ніж у 2019 р.). Із загального числа зафіксованих правоохоронними органами кримінальних проявів 47,3% – тяжкі та особливо тяжкі (на 4,4% більше, ніж у 2019 р.).

У загальній кількості злочинів 52,2% становили злочини проти власності, 8,8% – злочини у сфері обігу наркотичних засобів, психотропних речовин, їх аналогів або прекурсорів та інші злочини проти здоров'я населення, 7,8% – злочини проти життя та здоров'я особи, 6,7% – злочини у сфері службової діяльності та професійної діяльності, пов'язаної з наданням публічних послуг, 6,3% – злочини проти безпеки руху та експлуатації транспорту, 5,5% – злочини проти авторитету органів державної влади, органів місцевого самоврядування та об'єднань громадян, 2,3% – злочини проти громадської безпеки, 1,9% – злочини проти громадського порядку та моральності, по 1,7% – злочини проти правосуддя та злочини проти виборчих, трудових та інших особистих прав і свобод людини і громадянина, 1,3% – злочини у сфері господарської діяльності.

Від злочинів протягом 2020 р. потерпіло 8,5 тис. осіб (на 5,2% менше, ніж у 2019р.), із яких 2312 осіб – жінки, 290 – особи похилого віку та інваліди 1 і 2 групи, 116 осіб – неповнолітні та 67 осіб – діти до 14 років. Найбільша кількість (4,5 тис. осіб) потерпіла від крадіжок та грабежів, серед яких 28,4% – жінки.

У дорожньо-транспортних пригодах, пов'язаних зі злочинами, на території області постраждало 735 осіб, з них 193 особи (26,3%) – загинуло.

Усього внаслідок злочинних діянь загинуло 675 осіб, із числа яких 34,2% було вбито, 3,7% загинуло у результаті нанесення умисних тяжких тілесних

ушкоджень.

Серед 4548 виявлених осіб, які вчинили злочини, 21,2% раніше ставали на злочинний шлях, із яких кожний другий мав незняту або непогашену судимість, 6,4% вчинили злочин у групі, 6,6% знаходились у стані алкогольного сп'яніння; 9,5% – жінки, 1,9% – неповнолітні. Питома вага працездатних осіб, підозрюваних у скоєнні злочинів, які на момент учинення злочину не працювали і не навчалися, становила 71,6%, безробітних – 7,6%.

Споживчі ціни в 2020 р. по Київській області (без м.Києва) та по Україні порівняно з попереднім роком зросли на 0,9%. На споживчому ринку ціни на продукти харчування та безалкогольні напої зросли на 1,6%. Найбільше (на 14,1%) подорожчали яйця. На 8,7-1,0% зросли ціни на овочі, сир, соняшникову олію, молоко, продукти переробки зернових, сало, масло, хліб, м'ясо та м'ясопродукти, цукор. Водночас на 1,1-0,4% подешевшали безалкогольні напої, макаронні вироби, рис.

Ціни на алкогольні напої та тютюнові вироби підвищилися на 0,9%, що пов'язано подорожчанням тютюнових виробів на 1,9%. Одяг і взуття подешевшали на 3,2%, у т.ч. взуття – на 3,7%, одяг – на 2,8%.

Зростання цін (тарифів) на житло, воду, електроенергію, газ та інші види палива на 1,5% відбулося за рахунок підвищення тарифів на опалення на 14,4%.

Ціни на транспорт зросли на 1,5% в першу чергу за рахунок подорожчання палива та мастил на 4,0%.

За попередніми даними, у 2020 р. індекс сільськогосподарської продукції порівняно з 2019 р. становив 80,5%, у т.ч. у сільськогосподарських підприємствах – 75,4%, у господарствах населення – 95,6%; індекс продукції рослинництва становив 74,7%, індекс продукції тваринництва – 94,3%.

За попередніми підсумками, у 2020 р. реалізовано на забій 284,7 тис.т сільськогосподарських тварин (у живій масі), що на 1,7% менше порівняно з 2019 р., вироблено 379,6 тис.т молока (на 4,1% менше) та 3465,2 млн.шт яєць

(на 4,7% більше).

За розрахунками, на 1 січня 2021 р. загальна кількість великої рогатої худоби становила 102,8 тис. голів (на 5,2% менше, ніж на 1 січня 2020р.), у т.ч. корів – 53,4 тис. голів (на 5,3% менше), свиней – 547,0 тис. голів (на 5,3% більше), овець та кіз – 33,5 тис. голів (на 6,3% більше), птиці – 22,7 млн. голів (на 27,6% менше).

У 2020 р. обсяг виробленої будівельної продукції (виконаних будівельних робіт) підприємствами Київської області становив 12612,9 млн.грн. Індекс будівельної продукції у 2020 р. порівняно з 2019 р. становив 116,0%.

У 2020 р. порівняно з 2019 р. обсяг будівництва будівель становив 81,8% у т.ч. по житлових будівлях – 76,3%, по нежитлових – 84,0%. Обсяг будівництва інженерних споруд зріс у 1,5 раза. Нове будівництво склало 22,9% від загального обсягу виробленої будівельної продукції, ремонт (капітальний та поточний) – 30,0%, реконструкція та технічне переоснащення – 47,1%.

У 2020 р. експорт товарів становив 1783,9 млн. дол. США, або 101,0% порівняно із 2019 р., імпорт – 3785,3 млн.дол., або 101,8%. Негативне сальдо склало 2001,4 млн. дол. Коефіцієнт покриття експортом імпорту становив 0,47.

Обсяг експорту товарів до країн Європейського Союзу склав 695,3 млн.дол., або 39,0% від загального обсягу експорту області. Найвагоміші експортні поставки товарів здійснювалися до Нідерландів, Німеччини, Польщі, Іспанії, Румунії та Бельгії.

Основу товарної структури експорту області склали живі тварини; продукти тваринного походження (27,8% від загального обсягу експорту), продукти рослинного походження (20,7%), готові харчові продукти (8,3%), жири та олії тваринного або рослинного походження (7,0%), різні промислові товари (5,9%), машини, обладнання та механізми; електротехнічне обладнання (5,5%), маса з деревини або інших волокнистих целюлозних матеріалів (5,1%), полімерні матеріали, пластмаси та вироби з них (4,6%), вироби з каменю, гіпсу,

цементу (3,3%), недорогоцінні метали та вироби з них (3,2%), продукція хімічної та пов'язаних з нею галузей промисловості (3,0%).

Порівняно із 2019 р. експорт різних готових виробів зріс у 12,4 раза, жирів та олій тваринного або рослинного походження – на 30,1%. Натомість експорт насіння і плодів олійних рослин зменшився на 18,6%.

Імпорт товарів з країн Європейського Союзу становив 1794,1 млн.дол., або 47,4% від загального обсягу імпорту. Найвагоміші імпорتنі надходження товарів здійснювалися з Німеччини, Польщі, Франції, Нідерландів та Італії.

Основу товарної структури імпорту області склали машини, обладнання та механізми; електротехнічне обладнання (15,7% від загального обсягу імпорту), засоби наземного транспорту, літальні апарати, плавучі засоби (14,5%), продукція хімічної та пов'язаних з нею галузей промисловості (14,4%), мінеральні продукти (11,1%), недорогоцінні метали та вироби з них (7,3%), полімерні матеріали, пластмаси та вироби з них (6,7%), продукти рослинного походження (5,7%), живі тварини; продукти тваринного походження (5,2%), готові харчові продукти (5,2%), текстильні матеріали та текстильні вироби (3,9%), маса з деревини або інших волокнистих целюлозних матеріалів (3,6%), різні промислові товари (3,3%).

Роздрібний товарооборот підприємств роздрібної торгівлі (юридичних осіб) у 2020 р. становив 78,4 млрд. грн, що в порівнянних цінах на 17,9% більше, ніж у 2019 р.

У грудні 2020р. кількість АЗС на яких здійснювався продаж світлих нафтопродуктів і газу становила 491 одиницю, з них на 9 АЗС здійснювався продаж газу природного скрапленого або у газоподібному стані (метану). Загальний товарооборот від продажу світлих нафтопродуктів і газу склав 1137,8 млн.грн, із нього 495,9 млн. грн (43,6% від загального продажу) товарооборот від продажу палива дизельного, 408,5 млн. грн (35,9%) – бензину моторного, 230,3 млн. грн (20,2%) – газу скрапленого (пропану, бутану), 3,1 млн. грн (0,3%)

– газу стисненого (метану). В обсязі реалізованого бензину моторного 66,4% припадало на продаж бензину моторного марки А-95, 27,8% – А-92.

У 2020 р. вантажообіг підприємств транспорту становив 9864,8 млн. ткм, або 99,0% від обсягу 2019 р. Підприємствами транспорту перевезено 13210,2 тис. т вантажів, що становить 98,7% від обсягу 2019 р. У 2020р. усіма видами транспорту виконано пасажирообіг в обсязі 3001,1 млн. пас. км, що становить 46,7% від обсягу 2019 р.

Послугами пасажирського транспорту скористалося 68,1 млн. пасажирів, або 56,2% від обсягу 2019р.

Обсяги пасажирських автоперевезень (з урахуванням перевезень фізичними особами-підприємцями) у 2020 р. склали 46,5 млн. пасажирів, або 60,3% від обсягу 2019 р., пасажирообіг склав 1337,9 млн. пас.км, або 61,3% від обсягу 2019 р.

Таким чином, Київська область є потужним політичним, діловим, індустріальним, науково-технічним, транспортним та культурним центром країни, пов'язаний з регіонами тісними комерційними і соціальними зв'язками.

У наступному підрозділі буде розглянуто природно-ресурсну базу розвитку туризму на Київщині.

1.2. Природно-ресурсна база розвитку туризму в регіоні

Київська область розташована на півночі України в басейні середньої течії Дніпра, у межах лісової і лісостепової фізико-географічних зон. Площа її становить 28,1 тис. км² (близько 4,8% території України).

За характером рельєфу територію Київської обл. поділяють на три частини. На півночі переважають низовинні заболочені рівнини Поліської

низовини. Південно-західна і центральна частини лежать на Придніпровській височині. Східна, лівобережна територія області, розташована на заплаві і терасах Дніпра в межах Придніпровської низовини.

Природно-кліматичні умови області оптимальні для життя людини і господарської діяльності. Київщина розташована на межі двох природних зон: північна частина розташована в зоні Полісся, південь області лежить у лісостеповій зоні. Клімат області – помірно континентальний, м'який з достатньою кількістю вологи. Середня багаторічна температура повітря становить у січні -3,5 С, липні – + 20,3 С. Середня річна кількість опадів у 2017 році склала 548 мм, норма – 593 мм.

Рекреаційний потенціал зосереджується на землях у всіх фізико-географічних зонах Київської області. Велике значення для відпочинку мають рекреаційні ресурси Полісся. Тут переважає м'яка тепла зима і доволі вологе літо. У цій місцевості зростають масиви соснових лісів, налічується значна кількість прісних озер, повноводних рік, що повільно протікають між низькими берегами. Можливості для рекреації на Поліссі використовуються недостатньо.

Перспективними для освоєння є рекреаційні ресурси лісостепової зони Київської області. Клімат тут м'який, вологість повітря дещо менша, ніж на Поліссі, опади переважають у першій половині літа. Складовою частиною рекреаційних ресурсів є чисті поверхневі, а також підземні мінеральні води, у т. ч. лікувальні води. У багатьох місцях трапляються радонові води різного хімічного складу.

Площа земель в адміністративних межах області становить 2816,2 тис. га, з урахуванням 2,1 тис. га земель міста Славутич, яке територіально розташоване в Чернігівській області.

Рекреаційне землекористування – це частина земної поверхні з визначеними межами на місцевості, на якій розміщені компоненти природного середовища та феномени соціокультурного характеру, що можуть бути

використані як ресурси для організації рекреаційної діяльності з використання природно-рекреаційного потенціалу території [5]. Головною умовою його виникнення є існування відповідних природних рекреаційних властивостей і їх придатність для організації певного напрямку рекреаційної діяльності на території земельної ділянки.

За характером використання природних ресурсів рекреаційне землекористування розподілено на чотири головні підтипи використання: рекреаційно-лікувальний (земельні ділянки, зайняті територіями будинків відпочинку, пансіонатів з лікування мінеральними водами тощо); рекреаційно-оздоровчий (зелені зони і зелені насадження міст та інших населених пунктів, стаціонарні і наметові туристично-оздоровчі табори, купально-пляжні місцевості, земельні ділянки, надані для дачного будівництва тощо); рекреаційно-спортивний (земельні ділянки гірськолижних та інших туристичних баз, кемпінгів, об'єктів фізичної культури і спорту, яхт-клубів, будинків рибалок і мисливців, дитячих туристичних станцій, дитячих та спортивних таборів, інших аналогічних об'єктів); рекреаційно-пізнавальний (земельні ділянки навчально-туристських та екологічних стежок, маркованих трас) [8].

У районуванні рекреаційного землекористування Київської області за інтенсивністю рекреації виділяють три типи територій (рис. 1.2.1):

- території з *високою* інтенсивністю рекреації;
- території з *середньою* інтенсивністю рекреації;
- території з *низькою* інтенсивністю рекреації.

Своєю чергою рекреаційний потенціал Київської обл. зосереджується на землях фактично всіх категорій за основним цільовим призначенням, однак найсприятливішими умовами для рекреації характеризуються землі рекреаційного, оздоровчого, історико-культурного, природно-заповідного фонду та іншого природоохоронного призначення, лісогосподарського призначення і водного

фонду [20].

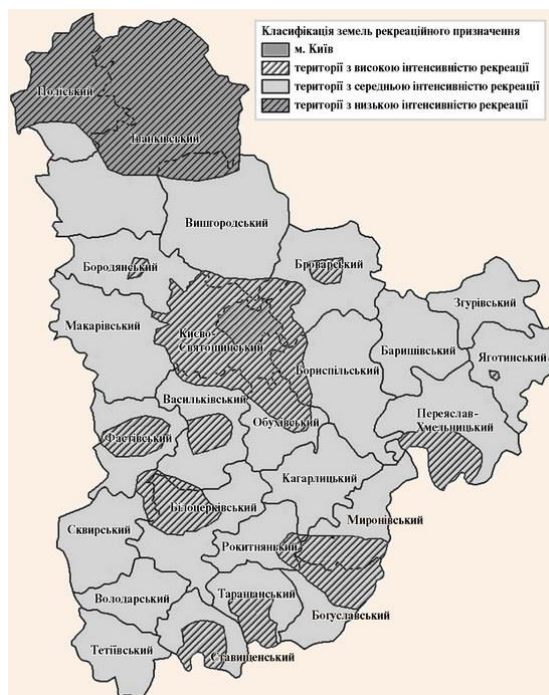


Рис. 1.2.1 Районування рекреаційного землекористування Київської області за інтенсивністю рекреації, [55]

У Київській області налічується 1,3 тис. га земель рекреаційного призначення, у т.ч. п'ять об'єктів рекреаційного призначення на площі 0,8 тис. га. Основними користувачами земель рекреаційного призначення є організації, підприємства і установи рекреаційного (935,6 га) та оздоровчого (55,6) призначення, а також заклади фізичної культури і спорту (47,2) та заклади комунального обслуговування (16,7 га). Значна частина цих земель передана під ділянки для колективного садівництва (145,6 га) [20].

Землі рекреаційного призначення на території області розподілені нерівномірно. Найбільше їх зосереджено в Вишгородському (610,30 га, або 22,51% (від загальної площі рекреаційних земель області), Обухівському (510,44 га, або 18,82), Бориспільському (241,79, або 8,92) районах та в м. Ірпінь (417,44 га, 15,39%). А в Яготинському, Миронівському, Володарському районах та у містах Васильків, Біла Церква, Бориспіль, Славутич – такі землі

взагалі відсутні.

Серед курортів найважливішими є об'єкти в м. Біла Церква, смт. Ворзель, м. Ірпінь, на території Конча-Заспи, м. Миронівка. Рекреаційно-оздоровче значення мають також курортні місцевості, сіл Пірнове та Лютіж, смт Клавдієво-Тарасове, м Буча. Найбільший з цих об'єктів - Ірпінський регіон. Місто Ірпінь, що розташоване у мальовничій місцевості за 27 км від столиці, відоме як оздоровниця державного значення. Тут налічується близько двох десятків санаторіїв і профілакторіїв, будинків відпочинку, більше десяти таборів дозвілля і відпочинку.

За рівнем концентрації природно-рекреаційного потенціалу Київська обл. має доволі низькі показники в Україні – 6,192 на 1000 км², або 0,098 на 1 тис. жителів, але рівень концентрації земель рекреаційного призначення не перевищує 1,427 та 0,023 відповідно [12], що свідчить про нерозкриті можливості потенціалу області щодо рекреаційних земель. Зважаючи на ці дані, можемо констатувати, що природно-рекреаційний потенціал області в 4 рази перевищує площі земель рекреаційного призначення.

Землі оздоровчого призначення. У Київській обл. налічується 0,3 тис. га земель оздоровчого призначення, у т. ч. п'ять об'єктів оздоровчого призначення на площі 0,2 тис. га. Основними користувачами земель оздоровчого призначення є водогосподарські підприємства (191,4 га), організації, підприємства і установи оздоровчого (117,4) та рекреаційного (15,5) призначення, а також заклади фізичної культури та спорту (1,6 га) [20].

Мережа санаторних закладів Київської області налічує 46 об'єктів. Загальна місткість закладів курортного лікування становить близько 10,2 тис. місць, площа – 382,8 га. Кількість дитячих оздоровчих закладів становить 237 об'єктів, де можуть відпочивати понад 40 тис. дітей. Мережа закладів відпочинку (з урахуванням тих, що функціонують періодично) налічує 40 будинків та пансіонатів, 30 оздоровчих таборів, водноспортивних і

вєслувальних баз, 13 спортивно-риболовецьких баз. Загальна мїсткїсть закладїв вїдпочинку (без спортивних баз) становить 16,0 тис. мїсць.

У Київській обл. налїчується 1,2 тис. га земель їсторико-культурного призначення, у т. ч. сїм об'єктїв їсторико-культурного призначення на площї 0,3 тис. га [20]. Основними користувачами земель їсторико-культурного призначення є лїсогосподарські пїдприємства (479 га), недержавнї сїльськогосподарські пїдприємства (166,6), особистї селянські господарства (90,4), заклади культурно-просвїтницького обслуговування (19,4), органїзацїї, пїдприємства і установи їсторико-культурного призначення (44,1 га). Значна частина цих земель вїдноситься до земель запасу (292,4 га) та земель загального користування (93,4 га).

Тому слїд надати особливої уваги дослїдженню і розвитку туристичної галузї в Україні і, зокрема у Київській обл. Основними видовими сегментами ринку й надалї залишаться рекреацїйний, курортно-лїкувальний, культурно-пїзнавальний (екскурсїйний), спортивно-оздоровчий, релїгїйний туризм.

Спортивно-оздоровчий та зелений (соцїальний) туризм не є провїдним для Київської областї, але в комплексї з основними його видами цї сегменти сприяють певному економїчному і, особливо, соцїальному ефектам. Одним з перспективних і високоприбуткових сегментїв ринку вважається конгресивний туризм [8]. Так, близько 20% дїлових людей у свїтї подорожують з метою взяти участь у рїзноманїтних конгресах і конференцїях. Київська обл. за своїм розташуванням має зайняти вїдповїдне мїсце, щодо прийняття туристїв на конгреси, симпозїуми та їншї заходи.

Київська облать є новим рєгїоном сїльського зеленого туризму [19]. Тут розвиненї народнї промисли, туристичнї маршрути, сїльське господарство з виробництва екологїчно безпечної продукцїї.

У Київській обл. налїчується 29,5 тис. га земель природоохоронного призначення, що становить 1,1% її загальної площї. На цих землях

розміщуються об'єкти природно-заповідного фонду. Основними користувачами земель природно-заповідного фонду та іншого природоохоронного призначення є лісогосподарські підприємства (18,6 тис. га), сільськогосподарські підприємства (2,3 тис. га), організації, підприємства і установи природоохоронного (428,5 га), оздоровчого (62,1а) та рекреаційного (72,8 га) призначення. Значна частина цих земель відноситься до земель запасу (5,6 тис. га) та земель загального користування (1,9 тис. га) [56].

Актуальним залишається завдання щодо проведення інвентаризації та правового оформлення використання територій природно-заповідного фонду за користувачами з урахуванням вимог формування та розвитку рекреаційного середовища [58].

Сучасний стан земель природно-заповідного фонду Київської обл. спонукає до перегляду пріоритетів під час формування природно-заповідної мережі у напрямі збільшення кількості територій поліфункціонального призначення, які створюються як для збереження природних комплексів, так і для забезпечення соціальних функцій [13, 58].

Площа лісового фонду Київської області становить 722,7 тис. га, з них 394,9 тис. га (55% від загальної площі лісів області). Лісистість області становить 22,2% і є в середньому на рівні розрахунково-оптимального показника, який забезпечує збалансованість між лісовими ресурсами, обсягами лісокористування та екологічними вимогами. У Київській обл. налічується 648,3 тис. га земель лісогосподарського призначення, або 23,1% від її загальної площі. Основними користувачами цих земель є лісогосподарські підприємства (409,4 тис. га), інші заклади, установи, організації (132,7), також є землями загального користування (52,2) та землями запасу (54,7 тис. га) [29].

У межах Київській області поширені соснові, дубово-соснові, грабово-сосново-дубові ліси з домішкою берези, липи, клена з підліском ліщини і бруслини; широколистяно-грабові ліси; вільхові ліси; дубові ліси; дубово-

грабові ліси; в'язові ліси; осикові ліси; осокові ліси; вербові ліси; вільхові ліси з домішкою клена, берези; чагарники; різнотравно-злакові луки; ділянки луків, степів (кострець, ковила, шавлія).

Площа земель пі полезахисними лісовими смугами становить 12,8 тис. га, з них на землях запасу – 6,8 тис. га. Закріплено за суб'єктами господарювання (надано у власність, постійне користування, оренду) - 6 тис. га полезахисних лісових смуг. Лісові насадження області виконують переважно екологічні функції – водоохоронні, захисні, рекреаційні, натомість їх експлуатаційне значення обмеженим [29].

Водний фонд Київської області представлений 1523 річками загальною довжиною 8,7 тис.км. Київщина має густу річкову мережу (177 річок завдовжки понад 10 км). Дніпро тече територією області в межах 246 км, його притоки – Прип'ять, Тетерів, Ірпінь, Рось, Десна і Трубіж. В області створено 58 водосховищ (без врахування дніпровських) з повним і корисним об'ємом відповідно 185,7 і 161,7 млн. м³ вод, також побудовано 2389 ставків з об'ємом 259,1 млн. м³. Довжина берегової лінії річок і водойм в межах області складає 17,8 тис.км.

Прогнозні ресурси підземних вод питного призначення по області дорівнюють 1,535 км³/рік або млн м³/добу. Ступінь розвіданості ресурсів підземних вод дорівнює 44%.

За екологічною оцінкою якості поверхневих вод за специфічними показниками токсичної та радіаційної дії загальний стан характеризується як задовільний. За оцінкою якості води за сольовим складом (сульфати, хлориди) – добра; за інтегральним екологічним індексом – задовільна.

У Київській обл. налічується 225,1 тис. га земель водного фонду, або 8,0% від її загальної площі. Основними користувачами земель водного фонду є організації, підприємства і установи природоохоронного призначення (6,7 тис. га), а також водогосподарські (3,8), лісогосподарські (3,2) та

сільськогосподарські підприємства (14,2 тис. га). Значна частина цих земель перебуває у користуванні інших закладів, установ, організацій (60,3 тис. га), є землями загального користування (97,9) та землями запасу (39,0 тис. га) [12].

Важливим для рекреаційної діяльності є встановлення пляжної зони уздовж водних об'єктів та її режиму.

На території Київської області розташовано 194 об'єкти природно-заповідного фонду загальною площею 112,5 тис. га (4,01% загальної площі області), з них 24 об'єкти загальнодержавного значення площею 81,2 тис. га, зокрема заказники Дзвінківський, Дніпровсько-Деснянський, Жорнівський, "Жуків хутір", Журавлиний, Іллінський, "Калитянська дача", Козинський, "Лісники", Ржищівський, Усівський, урочища "Унава", "Мутвицьке", "Бабка", пам'ятка природи "Круглик", національні природні парки Білоозерське та Залісся, дендропарк "Олександрія" та 170 об'єктів природно-заповідного фонду місцевого значення загальною площею 31,2 тис. га.

На території області нараховується 226 територій та об'єктів природно-заповідного фонду загальною площею 293206,1522 га, що складає 10,4% від адміністративної площі Київської області, в тому числі 25 об'єктів загальнодержавного значення та 201 об'єкти місцевого значення (рис. 1.2.2).

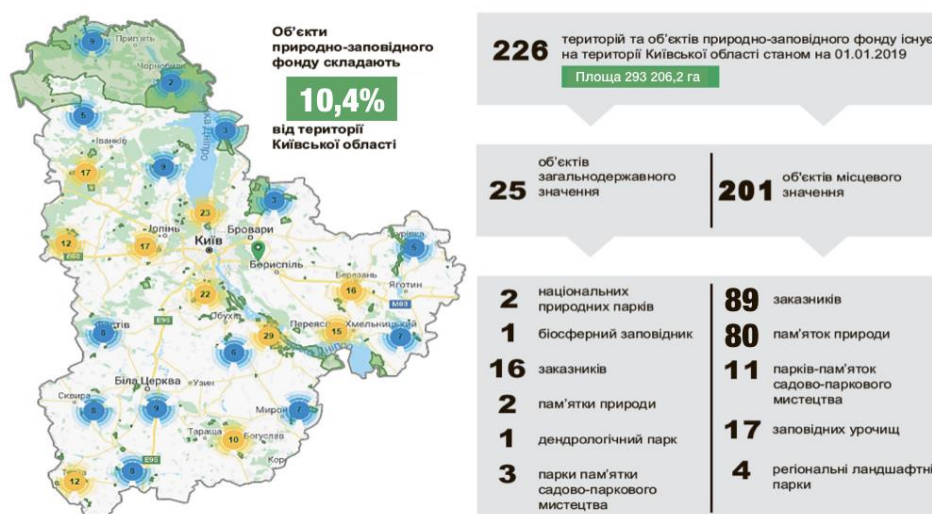


Рис. 1.2.2 Природно-заповідний фонд Київської області, [58]

На Київщині, яка належить до районів інтенсивного господарського освоєння, серед заходів, спрямованих на раціональне використання та відтворення природного ресурсного потенціалу території, є створення природоохоронних об'єктів. До них належать заповідні об'єкти та території, в їх числі заповідні лісомисливські господарства, заказники, природні парки, парки-пам'ятки садово-паркового мистецтва та пам'ятки природи місцевого чи загальнодержавного значення. Природоохоронна діяльність особливо розгорнута в межах території районів, що є найближчим оточенням столиці.

Благоустрій лісів і створення так званих "зелених зон" поширено на території Броварського, Бориспільського, більшої північної частини Обухівського, Васильківського, сходу Макарівського та Бородянського, півдня Вишгородського та на всій території Києво-Святошинського районів .

Серед найбільших природних об'єктів слід назвати державні заповідні лісомисливські господарства: Заліське (Броварський район) та Дніпровсько-Тетерівське (Вишгородський і Іванківський райони)

Заліському було надано сучасний статус з метою комплексного ведення лісового та мисливського господарства й охорони мисливської фауни з 1965 р. Заповідні угіддя складають майже 35% від загальної площі господарства (35 тис. га). Ландшафти представлено на 40% лісовими масивами, решта луками та підлісками мішаних лісів.

Територію Дніпровсько-Тетерівського господарства було виділено у 1977 р. Тут охороняються типові природні комплекси Київського Полісся разом з характерними представниками фауни: лось, свиня дика, лисиця, енотовидний собака, бобер, видра; з орнітофауни: куріпка сіра, качки, бекас. Серед рідкісних видів трапляються лелека чорний, орлан-білохвіст, зміїд, які занесені до Червоної книги України. Загальна площа території в межах охоронної зони складає 37,9 тис. га, у тому числі 25% території припадає на водні об'єкти у пониззі річки Тетерів і частину акваторії Київського водосховища [].

Важливими природоохоронними об'єктами є різні види заказників: лісові, орнітологічні, гідрологічні, ландшафтні.

Значними лісовими заказниками державного значення є Дзвінківський (Васильківський район) та Жуків Хутір (Києво-Святошинський район). В них особливими об'єктами охорони виступають лісові насадження. У першому це високопродуктивні соснові насадження вздовж берега річки Ірпінь загальною площею 700 га. Тут зустрічаються рідкісні види, занесені до Червоної книги України: рослинні представники – лілія лісова, любка дволиста, гніздівка звичайна; тваринний світ є традиційним для даної місцевості. У другому заказнику загальною площею 490 га під особливим наглядом знаходяться високопродуктивні вікові сосново-дубові насадження переважно на південній межі Київського Полісся. Серед реліктових видів трапляється плаун колючий, занесений до Червоної книги.

Серед орнітологічних заказників виділяється Жорнівський (Києво-Святошинський район), який має статус державного з 1974 р. Тут об'єктом охорони є лісовий масив з унікальною колонією сірих чапель. У видовому складі лісу переважають високопродуктивні соснові насадження з домішкою дуба, вільхи чорної, берези бородавчастої. Видовий склад трав'яного покриву та тваринний світ є традиційним.

Іллінський заказник (Поліський район) є гідрологічним, отримав статус державного з 1980 р., має загальну площу 2 тис. га. Специфічним об'єктом охорони виступає болотно-лісовий масив, що у долині річки Іллі. Реліктовими видами, що увійшли до Червоної книги є: у рослинному світі – коручка морозниковидна, любка дволиста, папороть "страусове перо"; у тваринному – чорний лелека, зміїд. Значною є водорегулююча роль Іллінського заказника для річки Іллі. Ржищівський ландшафтний заказник (Кагарлицький район) загальною площею 1288 га характеризується певною специфічністю території завдяки наявності глибокорозчленованих крутосхилів, що вкриті хвойними та

листяними породами дерев. Ділянки охоронного ландшафту знаходяться на правобережжі Дніпра й характеризуються переважно типовим рослинним і тваринним світом. Гідрологічно-ландшафтним є Усівський заказник (Баришевський та Яготинський райони) загальною площею 2 тис. га, сучасний статус державного набув з 1980 р. Об'єктом охорони тут став типовий болотяний масив у заплаві річки Супій, для території є властивими також лісостепові угруповання. Реліктовою рослиною, занесеною до Червоної книги, є жировик Лезеля [49].

На Київщині ландшафтними заказниками республіканського значення є також Дніпровсько-деснянський та Ржищівський. Дніпровсько-Деснянський заказник (Вишгородський район) набув сучасного статусу з 1980 р. На площі близько 1400 га охороняється типовий болотний масив півдня лівобережного Полісся. Серед реліктових видів рослин особливо охороняється пухирник малий, латаття сніжно-біле; серед видів орнітофауни – сова вухата, шуліка рудий, журавель сирій.

Характерною усучасненою формою природоохоронної діяльності є створення природних парків і парків-пам'яток садово-паркового мистецтва.

За їх наявністю особливо виділяється Білоцерківський район. Тут функціонує дендрологічний парк "Олександрія", що набув статусу державного з 1983 р., та Томілівський парк. Композиційною основою цих об'єктів став лісостеповий ландшафт, що утворили дубовий ліс у поєднанні з галявинами, луками та водними об'єктами. У межах парків успішно триває інтродукція та акліматизація певних сортів декоративних рослин.

Серед пам'яток садово-паркового мистецтва республіканського значення треба також відмітити Згурівський парк, заснований у другій половині ХІХ ст, та Кагарлицький парк, що був закладений у середині ХІХст. [49].

Пам'яткою природи державного значення є також урочище Бабка. Разом у межах Київської області нараховується 85 природоохоронних територій та

об'єктів природно-заповідного фонду (загальна площа 79,1 тис. га). З них 13, що названі вище, мають статус державних (республіканського значення) і є найбільшими на Київщині, 72 – місцевого значення, у т.ч. 17 заказників, 35 пам'яток природи. 8 парків – пам'яток садово-паркового мистецтва, 12 заповідних урочищ [29].

До районів з високим рівнем розвитку природоохоронної діяльності належать Броварський, Білоцерківський, Васильківський, Вишгородський та Києво-Святошинський, на території яких розташовані найвідоміші природоохоронні об'єкти; державного значення, а також численні пам'ятки природи, заповідні урочища та заказники місцевого значення (у Києво-Святошинському районі – пам'ятка природи Білогородський горб, Жорнівський парк, заповідне урочище Первомайське; у Вишгородському – 6 заказників місцевого значення, 2 заповідні урочища та ін.). Найнижчим рівнем розвитку природоохоронної діяльності характеризуються на сучасному етапі поліські території, внаслідок їх забруднення радіоактивними речовинами, й окремі віддалені від центру райони, що відрізняються відносно невисоким рівнем соціально-економічного розвитку в цілому, – Іванківський, Поліський, Миронівський, Рокитнянський.

У перспективі необхідно здійснити оцінку природоохоронних об'єктів з точки зору можливостей їх використання для відпочинку та туризму. Окремі з них можуть бути певною мірою перетворені на природні рекреаційні парки, в яких функціонально поєднуються питання охорони природи й організації туристично-рекреаційної діяльності.

У складі природних ресурсів Київської області важливе значення мають бальнеологічні ресурси, зокрема мінеральні води, які сприяють розвитку санаторно-курортної рекреації. Налічується понад 500 джерел мінеральних вод. Цілющі радонові води Миронівки і Білої Церкви знайшли застосування у медицині. Об'єкти природно-заповідного фонду займають площу 408,2 тис. га

[13]. Отже, природні умови та ресурси Київської області є сприятливими для розвитку рекреаційно-туристичного комплексу. Чинник суспільно-географічного положення Київської області займає серед інших дещо виняткове місце, оскільки положення кожного об'єкта господарського комплексу у просторі обумовлене впливом ряду причин і закономірностей. Суспільно-географічне положення Київської області є досить вигідним. Близькість області до державного кордону з Білоруссю сприяє розвитку культурних зв'язків.

Протягом 2014-2018 років створено 32 нові території природно-заповідного фонду, загальною площею 231544,114 га та збільшено площу заповідності майже на 6,4%. Найбільший показник заповідності спостерігається у Поліському, Іванківському, Броварському, Бориспільському та Миронівському районах.

У наступні роки планується подальший розвиток природно-заповідного фонду (у тому числі створення національних природних парків «Приірпіння та Чернечий ліс», «Подесення» та «Дівички»), створення спеціальних адміністрації вже існуючих національних природних парків.

В області створено 6 територій Смарагдової мережі Європи, що займають 13,8% площі області. Планується доведення площі Смарагдової мережі до 19%, що є середнім показником для європейських держав.

Також важливим напрямком стане запровадження системи моніторингу біорізноманіття, що сприятиме охороні природи а також веденню лісового господарства в області і процесам оцінки впливу на довкілля.

Наступним кроком передбачено дослідження історико-культурних ресурсів Київської області як чинника розвитку туристичної діяльності.

1.3. Історико-культурні ресурси регіону як чинник розвитку туристичної діяльності

Історико-культурними ресурсами туризму є історичні, археологічні, архітектурні, етнографічні, культурні, спортивні пам'ятки та об'єкти, твори монументального мистецтва, центри прикладного мистецтва та ремесел, музеї, виставки, театри, етнографічні свята, традиції, ярмарки, фестивалі. Київська область має значні за обсягом і цінністю історико-культурні ресурси всіх видів.

Київська область у силу свого географічного положення та особливостей історичного розвитку має всі необхідні ресурси для розвитку туризму. Багатство культурно-історичних пам'яток також визначають роль Київської області як важливого рекреаційного регіону.

У Київській області нараховується: 17 заказників, 35 пам'яток природи, 8 парків – пам'яток садово-паркового мистецтва мистецтва, 12 заповідних урочищ.

Київська земля явила світові таких визначних державних мужів, як: Ярослав Мудрий, Феофан Прокопович, Іван Сошенко, Павло Чубинський, Григорій Косинка, Іван Козловський, Андрій Малишко, Драч, Ліна Костенко, Шолом-Алейхем і багато інших видатних особистостей.

У Київській області взято під охорону держави 5430 пам'яток історії та культури. Серед них 1844 – археології, 3171 – історії, 188 – мистецтва, 159 – архітектури, 68 – заповідних об'єктів природи, зокрема 12 пам'яток садово-паркового мистецтва, чотири з яких – національного значення.

На території Київщини залишила сліди одна з прадавніх цивілізацій – легендарна трипільська культура. Відкриття трипільської культури належить археологу, чеху за походженням, В. В. Хвойці, який у 1893 р. виявив поблизу с. Трипілля стародавнє поселення. Як з'ясувалося, носії цієї цивілізації населяли наприкінці V-III тис. до н. е. величезні обшири Нижньої Наддунайщини,

Наддністрянщини, Побужжя і частково Середньої Наддністрянщини. Розквіт трипільської культури припадає на період між 3500 і 2700 рр. до н. е. Усього вчені знайшли понад тисячу трипільських поселень.

Ранні поселення трипільців склалися з кількох десятків жител і господарських споруд, розташованих рядами або колами; їх споруджували на зручних для оборони, важкодоступних місцях: на берегах річок, схилах долин. У центральній частині поселень були великі громадські будівлі і вільні площі, що використовувалися як загін для худоби. З часом вони розросталися. Як правило, такі поселення налічували 100-200 глиняних будівель. Водночас археологи знайшли низку поселень, що мали понад тисячу різних споруд. Залишки «поселень-гігантів», площею 300-450 га, що налічували по 15-20 тис. населення, знайдено на Черкащині поблизу сіл Майданецьке, Доброводи і Тальянка. Це були справжні протоміста, які конфігурацією нагадували величезне коло з оборонними спорудами.

Жили трипільці в глинобитних наземних і напівземлянкових будівлях з дерев'яним каркасом. У помешканні була глиняна долівка, поверхня якої обпалювалася багаттям. Дах будови двосхилий, вкритий соломною. У трипільських будинках було кілька кімнат, де дослідники знайшли багато глиняних печей, домашніх віктарів, керамічного посуду, кам'яні та кістяні знаряддя праці. Відомо, що трипільці одними з перших на території України використовували мідь, але міцних виробів у них було небагато.

Трипільська культура мала яскраво виявлений землеробський характер. Трипільці вирощували пшеницю, ячмінь, просо, жито, а також бобові, коноплю тощо. Для обробітку землі використовували мотику з кам'яним або роговим наконечником. Землю зорювали дерев'яним ралом, застосовуючи робочу силу волів. Крім землеробства, трипільці займалися приселищним скотарством (велика і дрібна рогата худоба, коні). Специфіка господарювання (земля безупинно оброблялася 50-100 років до початку зниження врожаїв) змушувала

давніх землеробів залишати старе поселення й будувати нове.

Трипільці досягли також великої майстерності у виготовленні глиняного посуду. Вони залишили унікальну розписну кераміку, вмiло використовуючи червону, чорну і жовту фарби. Нерідко трипільський посуд був прикрашений різним орнаментом і штампом.

Особливого розвитку набула пластика. Трипільці виліплювали з глини хлібці, моделі жител, фігурки тварин, жіночі статуетки. Останні були символами родючості, господарського добробуту кожної сім'ї й общини загалом. Різні символічні знаки на посуді, виготовленому трипільцями, пов'язані з землеробським характером господарства і світорозумінням (зображення сонця, місяця, води).

Чимало особливостей трипільської культури – система господарювання, топографія поселень, будівництво житла, характер орнаментальних мотивів розмальованої кераміки та ін. – органічно увійшло до культури українського народу. Про все це і йдеться в експозиції обласного археологічного музею у Трипiллі.

До найвизначніших історичних пам'яток Східної Європи в першому тисячолітті н. е. належить черняхівська культура (слов'янський період, II ст. н. е.), що дістала назву від с. Черняхова Кагарлицького району. Відкрив її В. В. Хвойка.

З черняхівською культурою можна ґрунтовно ознайомитися в Національному музеї історії України, де тільки з могильника поблизу с. Черняхова є матеріали понад 600 одиниць збереження.

Серед предметів черняхівської культури, знайдених на Київщині, привертають увагу керамічна чаша з Черняхова і глек з могильника с. Ромашки Рокитнянського району із зображеннями слов'янського календаря. Рельєфи, розміщені по окружності посудин, відповідають дванадцяти місяцям року.

На території Київської області виявлено й інші археологічні культури,

зокрема пізньотрипільського періоду софіївську і лукашівського типу, назви яких походять відповідно від с. Софіївки (входить до с. Проців Бориспільського району) і с. Лукаші Баришівського району; пізньої бронзи – лебедівська від с. Лебедівка Вишгородського району; раннього залізного віку (I-III ст. до н. е.) – підгірцівська – від с. Підгірці Обухівського району.

Відомі на Київщині й найрізноманітніші археологічні пам'ятки давнини. Це – неолітичне поселення дніпро-донецької культури в с. Житні Гори Рокитнянського району, епохи бронзи – в Дибинцях Богуславського, городища скіфського часу в Ходосівці та Хотові Києво-Святошинського, кургани цього періоду Переп'ят біля Фастівця Фастівського і Переп'ятиха біля Мар'янівки Васильківського районів. Про кургани згадував у своїх творах і брав участь у їх дослідженні Т. Г. Шевченко, працюючи в Археографічній комісії.

Внаслідок господарської діяльності – прокладання шляхів, газопроводів, спорудження дачних будинків, буває, й оранки – археологічні пам'ятки нерідко опиняються під загрозою. Саме так трапилося із слов'янським поселенням поблизу с. Ходосівки. Спочатку зруйнувала культурний шар на площі близько чотирьох гектарів нова автомобільна дорога. Згодом розпочалися земляні роботи, пов'язані з будівництвом дач, які знищили ще п'ять гектарів.

Майже на 800 км простяглися полями та лісами, здебільшого над річками, Змієві вали. Загадкова назва, вражаючі розміри. Ширина їх основи – від 8 до 20 м; висота в окремих місцях, як наприклад, біля с. Іванковичі Васильківського району, сягає 10 м. Ким і коли вони насипані науці досі не відомо. Зокрема, виявлено чимало старовинних валкових і глибоких шляхів, висунуто гіпотезу про існування водного шляху з Київської Русі до Західної Європи. Інша гіпотеза – у I тисячолітті до н. е. для захисту від войовничих кочовиків; ще інша – в період Київської Русі Володимиром Святославовичем і Ярославом Мудрим.

Про найдавніший період історії Київщини свідчать музеєфіковані залишки одного з господарсько-побутових комплексів стоянки первісних

людей кінця кам'яного віку - палеоліту (близько 12 тис. років тому) в с. Добраничівці Яготинського району. Стоянка складалася з чотирьох відокремлених господарсько-побутових комплексів.

Центром кожного з них було велике округле житло діаметром близько чотирьох метрів. Під час багаторічних розкопок виявлено і зібрано кілька тисяч кісток мамонта, різних предметів та знарядь праці з каменю і кістки, рогу і янтарю, гірського кришталю, граніту, кварциту і пісковика.

У 1977 р. відкрито музей «Добраничівська стоянка». Досліджував давнє поселення і заснував унікальний музей видатний вчений, Заслужений діяч науки і техніки України, доктор історичних наук І. Г. Шовкопляс.

Багато на Київщині пам'яток періоду Київської Русі. І не випадково, адже, власне, центр однієї з наймогутніших держав Європи збігався з межами області.

Цим періодом датуються міста обласного підпорядкування – Біла Церква, Бориспіль, Васильків, Переяслав, Ржищів, райцентри – Баришівка, Бородянка, Володарка, Вишгород, Кагарлик, Тетіїв, а також м. Чорнобиль і понад 20 сіл, серед яких Білогородка – славетне в минулому м. Білгород. Найбільше літописних населених пунктів в Обухівському районі – Трипілля, Витачів, Козин, Германівка, Халеп'є, Старі Безрадічі.

З пам'яток періоду Київської Русі неабиякий інтерес становлять городище та залишки фундаментів і стін величного храму перших руських святих Бориса і Гліба (XI - XII ст.) в м. Вишгороді.

То ж не дивно, що цей унікальний об'єкт перебував у полі зору Українського комітету охорони пам'яток культури ще в 20-х роках ХХ ст., а у 1935 р. на його базі створено історико-культурний заповідник. У наш час йому приділяють постійну увагу Головна рада й обласна організація Українського товариства охорони пам'яток історії та культури. Вони ініціювали відновлення діяльності Вишгородського історико-культурного заповідника згідно з Указом Президента України і постановою Кабінету Міністрів України. За нашою

участю піднято з руїн Борисоглібський храм середини ХІХ ст., розташований на частині фундаментів храму ХІ ст.

У 2000 р. Вишгородський заповідник на кошти Товариства музеєфікував фрагменти фундаментів і стіни давньоруського храму.

Залишки споруд періоду Київської Русі є й у Білогородці, зокрема, славетного храму Дванадцяти апостолів. Найбільше їх виявлено в Переяславі. Серед них найвизначніша архітектурна будівля кінця ХІ ст. – Михайлівський собор. За розмірами й багатством внутрішнього оздоблення його порівнюють із Софією Київською, Чернігівським Спасом, Успенською церквою Києво-Печерської лаври.

Все це експонується в музеї «Архітектура Переяслава періоду Київської Русі». Музеєфіковано залишки Спаської церкви (ХІ ст.). Над ними споруджено павільйон, в якому розмістився археологічний музей. Нині відроджується Воскресенська церква ХІІ ст. Дослідження, збереження, музеєфікація і відтворення пам'яток у Переяславі – заслуга Національного історико-етнографічного заповідника.

Монголо-татарська навала та більш ніж столітнє іго завойовників, постійні наскоки татар, інших нападників завдавали великої шкоди нашій землі, перетворювали квітучі міста й поселення на суцільну руїну. Як тільки життя починало відроджуватися, майстерність зодчих, будівельників знову зачаровувала.

Свідченням цього є найдавніші дерев'яні споруди – церкви, що збереглися і діють, Онуфріївська (1706 р.) у Липовому Скитку Васильківського району, Миколаївська (1730 р.) у Синяві Рокитнянського, Олександра Невського (1748 р.) у с. Дубівці Таращанського, Мурована-Покровська (1629 р.) у с. Сулимівці Бориспільського районів.

Вражає своєю красою і досконалістю дерев'яна церква Різдва Пресвятої Богородиці (1784 р.) в с. Тулинцях Миронівського. Тепер там проводять

богослужіння, а на храмове свято йдуть паломники з Києва.

У 70-ті роки ХХ ст. врятовано один з найстаріших дерев'яних храмів країни (1600 р.) - святого Архістратига Михаїла. Із с. Дороганки Фастівського району його перевезено до новостворюваного музею народної архітектури та побуту України.

Гармонією і виразністю форм вражають пам'ятки архітектури ХVІІІ - першої половини ХІХ ст. – собори і храми, палаци, садибні будинки в Білій Церкві, Переяславі, Яготині, Нещерові Обухівського, Хохітві Богуславського, Томашівці Фастівського районів. Перлиною архітектури вважають собор Антонія і Феодосія у Василькові видатний витвір уславленого будівничого Степана Ковніра, уродженця с. Гвоздова Васильківського району.

Спільними зусиллями охоронців культурної спадщини області і Володарського району відновлюється й реставрується пам'ятка архітектури ХІХ ст. національного значення – Свято-Троїцька церква в Рудому Селі. Велику допомогу в цьому надають громада церкви Введенського монастиря м. Києва. Найбільша святиня храму Святої Трійці ХІХ ст. – Рудосільська ікона Божої Матері. Датується ХVІІІ ст.

Привертає увагу жителів області чудовий ансамбль споруд Покровської церкви (1907 р.), зведений в с. Пархомівка Володарського району. Його особлива цінність - два портали, прикрашені мозаїкою, виконаною за ескізами відомого художника, письменника, громадського діяча, який очолював світовий рух за збереження культурної спадщини – М. К. Реріха.

На південній околиці Києва, біля селища Пирогово знаходиться Національний музей народної архітектури та побуту України. Але в народі прижилася більш проста і образна назва – «Музей Пирогово», пов'язана з назвою села, яке існувало в цій місцевості з сімнадцятого століття.

Пирогово – величезна територія площею 150 гектарів, починається вона трьома гарними млинами, які є символами хліборобної України. Далі широка

піщана доріжка посеред просторого поля. Доріжка йде прямо до українських хатин і мазанок, що сховалися посеред невеликого гаю. Під час екскурсії можна побачити як жили наші предки в Закарпатті, на Полтавщині, Подолі, Поліссі та в Південній Україні в період, починаючи з 16 століття. Старовинні хати-мазанки, стародавні дерев'яні млини і церкви, які привезли з різних куточків України – все було старанно відреставровано. Кожен будинок в Пирогово – це маленький музей, де відтворена обстановка і атмосфера, в якій жили українські селяни. При створенні експозиції історики максимально дотримувалися документальних свідчень. Деякі з експозицій показано на рис. 1.3.1 та 1.3.2.



Рис. 1.3.1 Національний музей народної архітектури та побуту України, [45]

Особливості місцевості, на якій розташувався музей, дозволили з великою вірогідністю створити поселення як степового Півдня України, так і Карпат. Експонати, що представляють Карпати, розташовані на крутих пагорбах серед хвойних дерев. А будинки і садиби знаходяться на великій відстані один від одного, як і в справжніх карпатських селах минулого.

В музеї можна познайомитися з давніми українськими ремеслами. Наприклад, можна подивитися і купити вироби з кукурудзи, послухати звук цимбалів, побачити художні картини ручної роботи і тд. У Пирогово також можна купити вишиванки, рушники і ляльки ручної роботи, а також багато

інших дрібниць. Любителі національної кухні тут можуть ситно поїсти.

У Пирогово є кілька церков, одна з них ще 1600 року. Для закоханих існує можливість провести обряд вінчання в одній з діючих старовинних дерев'яних церков.

Протягом всього року в музеї під відкритим небом проводяться святкування українських свят і обрядів. Музей на вхід працює з 10:00 до 17:00, крім середи. О 18:00 всі експонати закривають, але гуляти по музею можна і довше.



Рис. 1.3.2 Національний музей народної архітектури та побуту України, [45]

Центром індустріального краю Київщини, містом на берегах річки Рось є м. Біла Церква. Її історичним попередником було м. Юр'єв, засноване в 1032 р. Ярославом Мудрим. Перша документальна згадка про його нову назву – Біла Церква, пов'язану можливо з руїнами давньої церкви, датується 1331 роком. В 1589 р. місто здобуло Магдебурзьке право.

У 1706 р. була закладена, а в 1852 р. завершена Миколаївська церква з незвичайною асиметричною композицією. На Замковій горі в 1812 р. був побудований костюл св. Іоана Предтечі – класичний римсько-католицький костюл з портиками коринфського ордену. В 1832-39 рр. був споруджений у стилі класицизму Преображенський собор [49].

На Центральній міській площі містяться побудовані на початку XIX ст.

торгові ряди, які являють собою квадратну будівлю з внутрішнім двором. По зовнішньому периметру будівлі розміщувались галереї й лавки, в'їздами в двір служили арки, обрамовані фронтонами. Привертає увагу триповерхова будівля складів, споруджена в 90-х роках XVIII ст.

З історією і розвитком міста знайомить краєзнавчий музей біля Замкової гори, на якій височать залишки кріпосних стін. В музеї експонуються колекції археологічних пам'яток, знаряддя праці, зброя, одяг, предмети побуту, показані природні багатства Білоцерківщини. Все це приваблює туристів.

Загальне захоплення викликає видатний пам'ятник ландшафтно-пейзажного парку XVIII - XIX ст. – дендропарк "Олександрія" площею 211 га. На території парку налічується понад 1300 видів і форм рослин, в тому числі понад 600 видів рідкісних і екзотичних дерев та кущів з різних куточків земної кулі. Сонячні галявини і тінисті алеї, штучні озера і вод опади, архітектурні споруди рідкісної краси, павільйони, що з'єднані між собою зеленими тунелями з грабів з штучно вигнутими кронами, нагадують про народних умільців, які створили це диво.

Одне з найдавніших міст Київщини, що розкинулось на берегах Трубежа і Альти це Переяслав. Про заселення цієї території в стародавні часи розповідають численні й різноманітні археологічні пам'ятки: залишки поселення доби бронзи (XI тисячоліття до н.е.) та скіфського часу (V-III ст. до н.е.), могильник ранньослов'янської черняхівської культури (II-IV ст. н.е.), в якому розкопано 42 поховання. Вперше Переяслав згадується в 907 році в договорі Русі з Візантією, як одне з трьох найбільших міст Київської держави. З другої половини XII ст. Переяслав став центром удільного князівства, яке охоплювало величезну територію між Дніпром, Окою і верхньою Волгою. Тут владарювали князі, зокрема, Володимир Мономах та Юрій Долгорукий. Переяславу довелося витримати жорстоку боротьбу з племенами кочівників – печенігів, половців, татаро-монголів. У XV-XVI ст. він відігравав значну роль у

формуванні українського козацтва. У 1654 р. тут відбулася Переяславська рада. В 1738 р. в Переяславі відкрився колегіум – загальноосвітня вища школа, де в 1753 р. викладав філософ Г. Сковорода.

Велика забудова Переяслава почалася в XI - XII ст. У 1239 р. татаро-монголи зруйнували і спалили місто. Загинули чудові зразки древньоруської архітектури – Михайлівський собор, Успенська церква, Андріївська церква, Вознесенський монастир XII ст., рештки яких відкриті археологами. У ході археологічних розкопок на території міста виявлено Переяславський дитинець, оточений валами (висотою 17-18 і шириною – 18 м) і кріпосними ровами. Знайдено також залишки кількох церков (зокрема, храму Св. Михаїла), князівських палаців й помешкань простого люду [50].

У 1649-66 рр. на місці розваленого собору полковник Ф. Лобода збудував нову Михайлівську церкву, яка яскраво виражає риси місцевого зодчества. Церква являє собою однефний зал, перекритий циліндричним склепінням. Збереглися чудові ліпні прикраси фронтальних вікон і ніш. В усю довжину зовнішнього фриза розміщені кольорові поливні керамічні розетки, прикрашені українським орнаментом.

В об'ємно-просторовій композиції і декорі Вознесенського собору відображені риси архітектури бароко. Чотири хрестоподібні виступаючі частини будівлі закінчуються стрункими фронтонами, центральна частина увінчана куполом. Внутрішнє приміщення собору прикрашене ліпним орнаментом і живописом. Собор входить до ансамблю Вознесенського монастиря, на території якого знаходяться будинки колегіуму і бурси, а також дзвіниця, збудована в 1770-76 рр. в стилі бароко.

В 1839 р. споруджена Борисоглібська церква в стилі пізнього класицизму з рисами провінційної архітектури.

До історико-культурного заповідника належать музеї – історичний, народної архітектури та побуту; меморіальні музеї – Г. Сковороди, будинок, в

якому в 1845 і 1859 рр. перебував Т. Шевченко, музей єврейського письменника Шолом-Алейхема та інші [50].

У 988 р. на р. Стутні князь Володимир Святославич заснував місто і назвав його Василевом – своїм новим іменем, яке взяв після прийняття християнства. З 1157 р. місто стало називатися Васильковом, коли Василько – син київського князя Юрія Володимировича – одержав його в удільне володіння. В середині XIII ст. воно перейшло у володіння Києво-Печерської Лаври. У 1320 р. Васильків захопила Литва. В 1686 р. місто перейшло до складу Російської держави.

У Василькові зберігся видатний пам'ятник української архітектури – собор св. Антонія та Феодосія, збудований в 1756-59 рр. кріпаком Києво-Печерської Лаври Степаном Ковніром. Архітектурні форми і декор собору характерні для українського бароко. На цій будівлі позначився стиль творів великого російського зодчого В. Растреллі. Побудована в 1792 р. Миколаївська церква поєднує риси класицизму з характерними елементами бароко.

Стародавнє місто Фастів на р. Унаві в документах вперше згадується в 1390 р. Фастів часто спустошували печеніги, половці, а пізніше – татаро-монголи, польська шляхта. В 1686 р. місто відійшло до Польщі. На межі XVII - XVIII ст. життя Фастова пов'язане з діяльністю полковника С. Палія.

До наших днів в Фастові збереглася збудована в 1779-81 рр. Покровська церква. Вона відзначається гармонійними пропорціями і досконалістю форм і вважається шедевром української дерев'яної архітектури.

В 1903-11 рр. в центрі міста за проектом архітектора В. Домбровського був споруджений костьол, що є зразком архітектури ретроспективного напрямку початку XX ст.

Один з центрів древньоруської культури, свідок багатьох історичних подій – м. Богуслав. Місто розташоване на мальовничому скелястому березі річки Рось. Біля Богуслава ще й зараз збереглися залишки городища XI - XIII

ст. Воно було одним з найбільш укріплених пунктів на південному кордоні Русі-України. У літопису вперше згадується про Богуслав у 1159 р.

В Богуславі діють два історико-краєзнавчі музеї, музей образотворчого мистецтва, музей-садиба художника І. Сошенка. Пам'яткою архітектури є Троїцька церква, споруджена в 1862 р. в стилі пізнього класицизму.

Вишгород – одне з найстаріших слов'янських поселень, розташоване на правому березі Дніпра. Тут виявлено рештки неолітичного поселення, кургани доби бронзи, поселення скіфського часу та сарматські кургани. Літопис вперше про Вишгород згадує 946 р. як про важливий військово-стратегічний пункт Київської Русі. Тут була одна з резиденцій київської княгині Ольги. З часів татаро-монгол збереглися рів, вал і залишки старих княжих будівель, що в наші дні є заповідником.

У Вишгороді в 1054 р. помер Ярослав Мудрий, похований у Борисоглібському соборі (прах був перенесений у Київ до Софійського собору).

Білогородка – село на правому березі р. Ірпінь. В далекому минулому тут було місто Білгород, відоме за літописами з 980 р. як укріплене поселення, а потім як резиденція князів Київської Русі. Через нього проходив головний шлях з Києва в Галичину, Волинь і Польщу. Значні укріплення були збудовані в місті у 991 р. київським князем Володимиром. В період феодальних воєн XII ст. Білгород був форпостом для захисту Києва з заходу. Білгородський вал, що оточував дитинець і посад-передмістя, добре зберігся і являє собою видатний зразок древньоруського військово-інженерного мистецтва. В основі валу були трьохстінні зруби, туго набиті землею. З зовнішнього боку до зрубів прилягала конструкція з дерев'яних стояків, з'єднаних зі зрубами і між собою лежнями.

В селах Київської області збереглося чимало цікавих архітектурних і археологічних пам'ятників. В с. Антонівка (Ставищенський район) – церква Різдва Богородиці, побудована в 1777 р., – зразок традиційної дерев'яної архітектури. Поблизу села збереглися залишки давньоукраїнського городища

X-XII ст.

У с. Сулимівка (Баришевський район) – Покровська церква, збудована гетьманом І. Сулимою в 1622-29 рр. Ця споруда являє собою рідкісний зразок кам'яних тридільних одноверхих храмів, високохудожня пам'ятка мурованої української архітектури.

У с. Пищики (Сквирський район) – Трьохсвятительська церква, збудована в 1745 р. Це типовий для українського будівництва XVI - XVIII ст. триверхий дерев'яний храм. Завдяки вдалим пропорціям і виразному силуетові він має вигляд величної і монументальної будови.

У с. Житні Гори (Рокитнянський район) – Йосифівська церква, збудована в 1766 р. Пам'ятка вирізняється живописністю форм, стрункістю пропорцій, в інтер'єрі зберігся розпис XIX ст. На околиці села досліджено залишки шести поселень ранньослов'янської черняхівської культури, а також городища часів Київської Русі-України.

У с. Синява (Рокитнянський район) – Воскресінська церква, закладена в 1710 р. Церква дерев'яна, трьохкупольна. Середня частина церкви являє собою восьмикутник. Біля церкви стоїть дерев'яна двоярусна дзвіниця, збудована в 1794 р.

У с. Бушеве (Рокитнянський район) – Троїцька церква, збудована в 1750 р. Вишукана композиція центральної частини споруди і портики роблять її одним з найкращих зразків дерев'яної архітектури. Біля села виявлені залишки слов'янського городища (VI-IX ст.) та поселення періоду Київської Русі.

У с. Креничі (Обухівський район) – Покровська церква, збудована в 1761 р. Завдяки своєрідній архаїчності будівлі вона є рідкісним зразком найдревніших традицій українського дерев'яного зодчества. Поруч з церквою у 1850 р. була побудована дерев'яна дзвіниця.

У центральній частині Київської області за 30 км від Києва знаходиться Обухівський район. На дніпровській кручі на місці городища, де було давнє

місто Триполь розташований обласний археологічний музей. Експозиція музею розповідає про історичні події, які відбувались на Київщині від палеоліту до кінця 18 ст. У музеї представлені старожитності зарубинецької, черняхівської, київської, колочинської, волинцівської та роменської культур.

Згурівський дендропарк був заснований у 60-х роках 19 ст. графом Кочубеєм і має 382 види дерев і кущів, завезених з Європи, Азії та Америки. Ташанський парк. Заснований князем Горчаковим наприкінці 18 ст.

Поблизу с. Глібівка (Вишгородський район), одному з найбагатших в області на археологічні пам'ятки, виявлено декілька могильників і залишків поселень доби неоліту, бронзового віку і часів Київської Русі.

Станом на 1 січня 2019 р. у селах Київщини було 13 монастирів на 122 церкви, що становило 40% всіх церков області, з них 41 церква віднесена до пам'яток архітектури національного, а решта місцевого значення. Як використовувати в туризмі церкви-пам'ятки архітектури національного значення є науковою, методичною і організаційною проблемою, яка потребує окремого дослідження. Слід лише зазначити, що дві третини сільських церков Київщини є дерев'яними. Ознайомлення туристів із шедеврами дерев'яного зодчества області у стилі українського бароко потребує від екскурсоводів спеціальних знань на відповідних курсах.

Як бачимо, туристичний потенціал Київщини – це майже 6 тис. об'єктів історико-культурної спадщини: пам'ятки археології, історії, архітектури. Це давні поселення, городища, могильники, кургани, змійові вали, місця битв та історичних подій, археологічні пам'ятки, занесені до Реєстру нерухомих пам'яток, пам'ятки національного значення, серед яких більшість – це культові споруди XVI-XIX ст.

У наступному розділі буде проаналізована оцінка розвитку туристичної діяльності у Київському регіоні.

РОЗДІЛ 2

ОЦІНКА РОЗВИТКУ ТУРИСТИЧНОЇ ДІЯЛЬНОСТІ У КИЇВСЬКОМУ РЕГІОНІ

2.1. Організація туристичної діяльності в регіоні

Протягом 2014-2018 років в області вживалися заходи щодо ефективного використання туристичного потенціалу, основою якого є майже 6 тис. об'єктів історико-культурної спадщини, зокрема 2060 пам'яток археології, 1175 пам'яток історії, та 316 пам'яток архітектури. Це давні поселення, городища, могильники, кургани, змійові вали, місця битв та історичних подій, археологічні пам'ятки, занесені до Реєстру нерухомих пам'яток, пам'ятки національного значення, серед яких більшість – це культові споруди XVI-XIX ст. Крім цього на території області знаходиться 18 пам'яток садово-паркового мистецтва та 20 – науки і техніки (див. рис. 2.1.1).

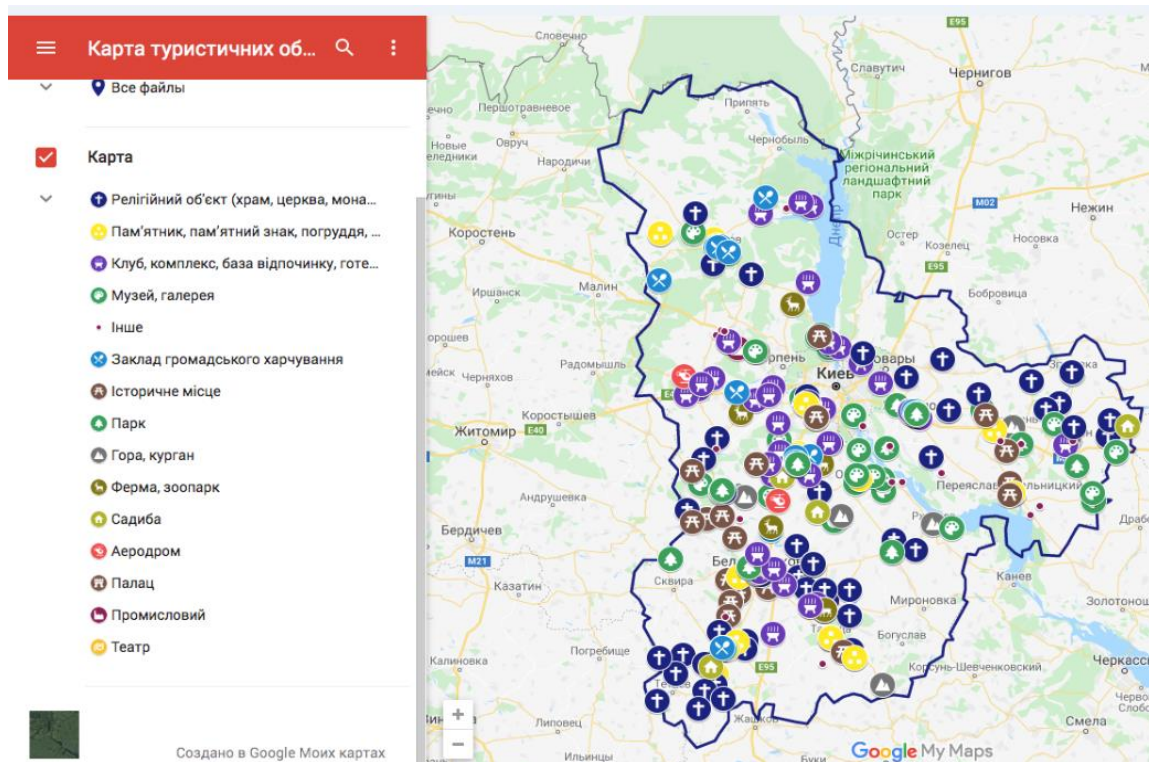


Рис. 2.1.1 Інтерактивна карта туристичних об'єктів Київщини [19]

За останніх 5 років потік туристів в область зріс на 39,0 відсотків. Проте через повільні темпи введення в дію нових готелів та реконструкцію існуючих баз відпочинку і туристичних баз їх послугами не можуть скористатися майже 25 тис. туристів, насамперед що відвідують м.Чорнобиль та інші чорнобильські об'єкти.

На сучасному етапі рекреаційної освоєності території Київщини є три вже сформовані рекреаційні системи (Ірпінсько-Ворзельська, Пуще-Водицька та Конче-Заспівська) та ще три системи, що формуються (Миронівська, Білоцерківська та Богуславська).

Критерії прибутковості промислового туризму для різних підприємств можуть бути різними. Дуже важливо вміло «подати» туристичний об'єкт: чим цікавіше це буде здійснюватися, тим більш затребуваними будуть тури. Головне – наситити відвідування підприємства цікавими враженнями, золоту серединою яких є розваги, естетичні враження, майстер-класи і навчання, розумний екстрим. Крім оплати за екскурсію, підприємства можуть отримати дохід від продажу своєї продукції. Наприклад, на Клавдієвському заводі ялинкових іграшок (Київська область) під час екскурсій для школярів проводять майстер-класи з розпису ялинкових прикрас і в кінці екскурсії бажаючі можуть викупити ексклюзивні подарунки за прийнятними цінами [66].

За даними Спілки, у 2000 р. її членами у Київській області було 14 сільських туристичних садиб, а у 2017 р. – 22, тобто за 17 років мережа туристичних садиб збільшилася на 57%. За кількістю садиб область поступається Карпатським, Черкаській та Полтавській областям. Низький рівень розвитку сільського туризму в Київській області зумовлений багатьма причинами. Серед них особливості географічного положення, природних умов, потреб міських мешканців у відпочинку. Київщина – столичний регіон із високою питомою вагою заможних мешканців, які відпочивають у зарубіжних курортах і туристичних центрах. Друга частина киян має котеджі у приміській

зоні і працює у столиці, а третя у приміській зоні має дачі, де живе і відпочиває більшу частину року і не цікавиться сільським туризмом. Отже, потреба міських мешканців Київщини у відпочинку в сільських туристичних садибах значно менша, аніж в сусідніх областях. Незначний попит міських мешканців на сільський туристичний продукт зумовлений також низькою якістю туристичних послуг, невисоким іміджем сільських туристичних садиб.

В Київській області станом на кінець 2017 р. було 1120 сіл, з них лише у 17-ти існують туристичні садиби, що становить 1,5% всіх сіл.

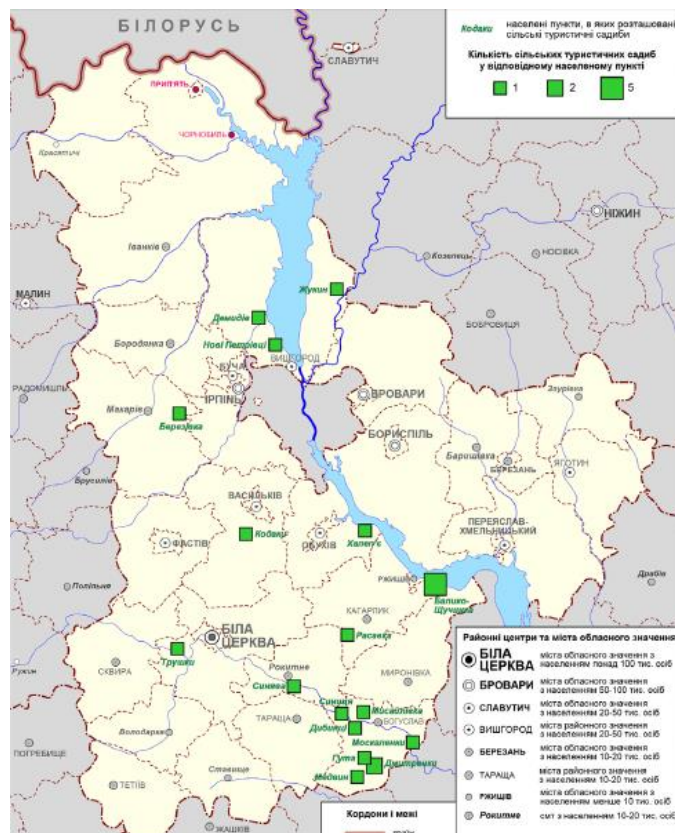


Рис. 2.1.2 Садиби сільського зеленого туризму [19]

Якщо ми розглянемо картосхему (рис. 2.1.2), то побачимо вкрай нерівномірне розміщення сільських туристичних садиб. Найбільше зосередження садиб спостерігаємо у Богуславському районі (8), де вони розташовані на мальовничих берегах річки Рось, правої притоки Дніпра. В інших частинах Київщини спостерігаємо поодинокі сільські туристичні садиби.

На території Київської області мисливські угіддя закріплені за 68 мисливськими господарствами, а саме: 16 за Київським обласним мисливсько-рибальським виробничим об'єднанням Київської обласної ради УТМР – 679,5 тис. га (35%), 2 за дочірніми підприємствами Київського обласного МРВО Київської обласної ради УТМР – 97,9 тис. га (6%) та 49 за підприємствами іншої форми власності – 907 тис. га (48%). Загальна площа мисливських угідь Київської області складає 1 млн. 886 тис. га., з них наданих у користування 1 млн. 684 тис. га.

Посвідчення мисливця мають 41830 жителів Київської області. У 2019 році контрольні картки обліку добутої дичини і порушень правил полювання замінили 14657 мисливців. У мисливських господарствах області працюють 386 штатних спеціалістів, з них 46 мисливствознавців та 268 єгерів. Чисельність основних видів диких мисливських тварин за даними зимових обліків чисельності 2020 року становить: 928 лосів, 1874 оленів європейських, 149 оленів плямистих, 144 лані, 11465 козуль, 754 кабанів та 37326 зайців-русаків. [29]

Один з найвідоміших туристичних напрямків – Чорнобильська зона відчуження. Вона є привабливою не лише для туристів з Київщини та України, але й іноземців з усього світу. У Чорнобильській зоні, наразі, створюються нові туристичні маршрути. Також зона відчуження має всі шанси стати елементом «зеленої» економіки. На території Чорнобильської атомної станції працює потужна сонячна електростанція. Ще понад 60 інвесторів подали заявки на відведення земельної ділянки під розбудову станцій «зеленої енергетики».

Дедалі більшого поширення набуває екотуризм. Потенціал області для розвитку екотуризму надзвичайно високий: 10,41% території Київської області займають території та об'єкти природно-заповідного фонду.

В умовах світової пандемії COVID-19 Київська область проводить роботу з переорієнтування учасників туристичного ринку на внутрішній та в'їзний

туризм.

Велика увага в області приділяється проведенню культурно-мистецьких та просвітницьких заходів різних рівнів. Візитною карткою Київської області стали Міжнародний фестиваль дитячої демократії, творчості, телебачення та преси «Золота осінь Славутича», обласний фестиваль-конкурс дитячої творчості «Дебют», Міжнародна науково-практична конференція «Старожитності Вишгородщини», обласний фестиваль національних спільнот «Київщина – сузір'я злагоди» та ін.

Таблиця 2.1.1 демонструє, що на території Київської області під охороною держави перебуває 3 961 об'єкт культурної спадщини, з них 2067 – пам'яток археології, 1571- пам'ятки історії, 166 – пам'яток монументального мистецтва, 53 – пам'ятки архітектури, 15 - пам'яток садово-паркового мистецтва та 89 – пам'яток науки та техніки. Загальна кількість об'єктів культурної спадщини, занесених до переліку щойно виявлених становить 493 об'єкти. На пам'ятки культурної спадщини укладено 709 охоронних договорів, оформлено 151 паспорт об'єкта (пам'ятки) культурної спадщини. Вісім міст Київщини мають статус історичного населеного місця, де зберігся історичний ареал з об'єктами культурної спадщини.

Таблиця 2.1.1

Культурна спадщина Київської області, складено за [36]

Культурна спадщина					
Назва показника	2014	2015	2016	2017	2018
Кількість пам'яток, що перебувають на державному обліку	3 597	3 597	3 597	3 597	3 961
Кількість пам'яток, що занесені до Державного реєстру нерухомих пам'яток України	232	232	232	232	419
Кількість відреставрованих пам'яток	5	19	52	63	113
Кількість укладених охоронних договорів	9	17	68	21	5
Кількість оформлених паспортів	4	2	9	5	7
Кількість пам'яток, що пройшли інвентаризацію	0	0	0	0	118

Музеї Київщини є скарбницею історичної та культурної спадщини, а

музейні експонати – носіями безцінної інформації про історію та культуру рідного краю. В Київській області мережа музейних закладів нараховує 41 музей, з них два заповідники і шість музеїв обласного підпорядкування: шість музеїв, а саме: 2 історичні музеї (КЗ КОР «Яготинський історичний музей» та КЗ КОР «Ржищівський археолого-краєзнавчий музей»), 2 мистецькі музеї (КЗ КОР «Меморіальний музей К.Г. Стеценка» (с.Веприк Фастівського району), КЗ КОР «Меморіальний музей-садиба І.С. Козловського» (с.Мар'янівка Васильківського району) та 2 комплексні музеї (КЗ КОР «Білоцерківський краєзнавчий музей» та КЗ КОР «Київський обласний археологічний музей» (с.Трипілля Обухівського району); два заповідники – Вишгородський історико-культурний заповідник та Національний музей-заповідник «Битва за Київ у 1943 році» (с.Нові Петрівці Вишгородського району) - за профілем – історичні.

Цікавий і цінний матеріал зібраний у Білоцерківському і Фастівському краєзнавчих, Яготинському історичному музеях. У с. Мар'янівка створено музей-садиба видатного співака І.С. Козловського.

Таким чином, туристичний потенціал Київської області не використовується ефективно через застарілу мережу туристичних маршрутів та відсутність мобільних туристичних додатків з детальною інформацією про туристичні локації області.

Далі будемо аналізувати особливості розвитку туристичної інфраструктури в регіоні.

Тур «Чорнобильська зірка»

Тривалість 3 дня та 2 ночі

Ціна в Києві 1,800 до Чорнобиля

Маршрут: Полтава_Київ- проспект і площа Перемоги – Володимирський собор – Золоті Ворота – Майдан Незалежності – Хрещатик (огляд в ході руху екскурсійного автобуса) – набережна Дніпра – Наводницький парк і пам'ятник засновникам Києва – Аскольдова могила – парк Слави - Поділ (Контрактова і Поштова площі, Києво-Могилянська Академія)- Чорнобиль- Полтава.

Програма туру

1 день.

5:00 зібрання та відправлення з Полтави до Києва.

9:00 Зустріч на ж\д вокзалі з гідом.

10:00-12:00 Автобусна оглядова екскурсія: проспект і площа Перемоги – Володимирський собор – Золоті Ворота – Майдан Незалежності – Хрещатик (огляд в ході руху екскурсійного автобуса) – набережна Дніпра – Наводницький парк і пам'ятник засновникам Києва – Аскольдова могила – парк Слави - Поділ (Контрактова і Поштова площі, Києво-Могилянська Академія та ін.)

13:00-14:00 обід за власний рахунок. Та поселення в готелі.

14.00 – 16.00 Пішохідна екскурсія „Давня столиця Київської Русі”:

Михайлівський Золотоверхий собор – Андріївська церква – Старокиївська гора –Софійський собор (відвідання за бажанням за додаткову плату з екскурсоводом музею, у разі відвідання собору тривалість екскурсії збільшується на 1 год).

16.00 Вільний час. Пішохідна прогулянка по Хрещатику, Майдану Незалежності. Прибуття до готелю екскурсійним автобусом.

2 день.

9.00 – 10.00 Виселення з готелю. Сніданок.

10.00-13.00 Екскурсія до Києво Печерської Лаври: огляд Верхньої і Нижньої (монастирської) територій, відвідання музею мікромініатюр (за бажанням за додаткову плату), відвідання Ближніх печер. Спуск до святих джерел Антонія і Феодосія.

13.00 – 14.00 Обід .

14.00 – 16.00 Пішохідна екскурсія „Визначні місця Печерська”: Будинок з Химерами, Адміністрація Президента України, Будівля Кабінету Міністрів, Верховної Ради, Нацбанк та ін., прогулянка Маріїнським парком (Маріїнський палац, міст Кохання, панорама міста від монументу Арка дружби та ін.).

16.00 до від'їзду групи. Вільний час. Відвідання музеїв за бажанням.

18:00 виїзд з Києва до Чорнобиля.

3 день.

22:00 приїзд до Чорнобиля.

Ночівля в автобусі.

8:00 сніданок за свій рахунок.

10:00-13:00 екскурсія села Залісся і Копачі: огляд уцілілих будівель

– КПП "Лельов": в'їзд в 10-кілометрову зону

– Дезактивованій Рудий ліс на місці західного радіоактивного сліду від першого, найпотужнішого викиду від вибуху 4-го енергоблоку

– стела "Прип'ять" біля в'їзду в місто

– м. Прип'ять, покинутий жителями понад чверть століття тому (без відвідування будівель всередині з міркувань безпеки): "чортове колесо";

дитячий садок і школа, міський басейн р. Прип'ять, стадіон, кінотеатр

"Прометей", пристань з затопленим причалом, будівлю міліції з СІЗО; будівлю міськвиконкому - перший штаб ліквідації наслідків аварії; готель "Полісся", де

був спостережний пункт коректування вертолітних операцій над руїною 4-го

реактора; лікарня, яка прийняла перших постраждалих від аварії та її ліквідації;

14:00 обід за власний рахунок.

16:00 екскурсія по місту Чорнобиль: пішохідна прогулянка; огляд міста і виставки техніки і роботів, які брали участь у ліквідації аварії.

18:00 виїзд з Чорнобиля до м. Полтава.

00:00 приїзд до м. Полтава.

У вартість туру входить:

+ Проїзд комфортабельним автобусом єврокласу по програмі,

+ Проживання в готелі – 1 ніч,

+ Супровід гідом-екскурсоводом,

+ Екскурсійне обслуговування на туристичних об'єктах,

+ Страхування на час подорожі.

У вартість не входить і додатково оплачуються:

– вхідні квитки на екскурсійні об'єкти,

– харчування,

– особисті витрати.

УМОВИ ТУРУ:

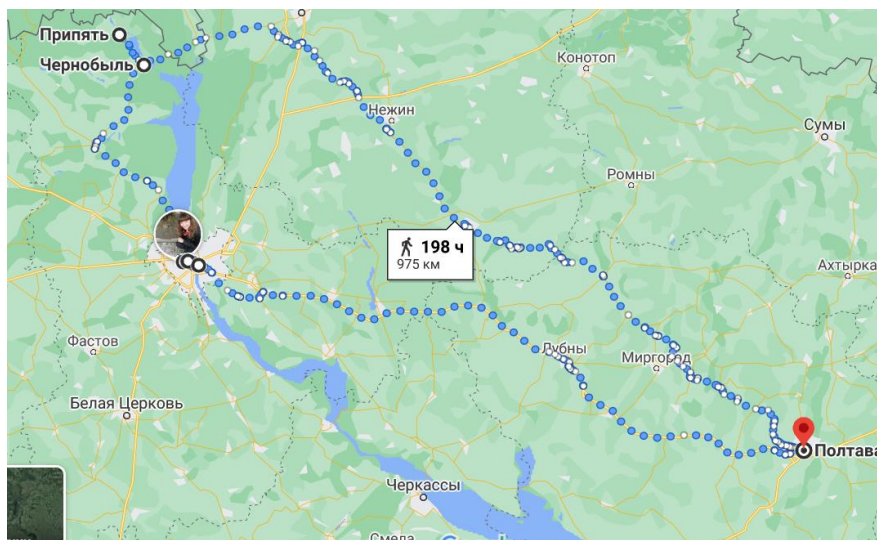
Проживання:

готель м.Київ, 2-х місні номери з вигодами в номері.

Харчування:

– орієнтовна вартість обіду (сніданку / вечері): 90 – 140 грн/осб

Тур



2.2. Особливості розвитку туристичної інфраструктури в регіоні

Київська область має досить густу транспортну мережу та лежить на перехресті міжнародних залізничних, автомобільних, трубопровідних і електричних артерій. Територію області перетинають міжнародні транспортні коридори зокрема, Пан'європейські (Крітські) коридори №3 та №9 (Фастівський район), №8 – Європа – Азія (Фастів – Навої) – Фастівський, Білоцерківський, Таращанський, Миронівський і Богуславський райони, №5 Баяшенсь – Ляньюньган (Баришівський, Яготинський райони). Через територію області пролягають автомагістралі міжнародного значення: Львів – Харків, Львів – Москва, Смоленськ – Одеса. Область має постійне залізничне сполучення з усіма регіонами України та країнами Європи. Аеропорт міжнародного класу «Бориспіль» – найбільші повітряні ворота України, через які здійснюються регулярні авіарейси у понад 30 держав світу (див. рис. 2.2.1).

Виняток стосується крайніх північних малозаселених районів області, які менш інтегровані у транспортну мережу і знаходяться на значній відстані від м.Києва.



Рис. 2.2.1 Основні транспортні шляхи Київської області

У зв'язку зі зниженням попиту на послуги пасажирського транспорту через підвищення вартості тарифів протягом 2014-2020 років спостерігається зменшення обсягів пасажирських перевезень. За 2018 рік послугами пасажирського транспорту скористалися 132,3 млн. пасажирів (на 4,8% менше порівняно з 2017 роком), у тому числі автомобільним транспортом – 84,0 млн. пасажирів, залізничним транспортом – 41,6 млн. пасажирів, тролейбусним – 6,1 млн. пасажирів, авіаційним (вітчизняними авіакомпаніями) – 551,0 тис. пасажирів. Більш детально по Київській області подано у додатку Б.

Згідно з маршрутною мережею приміських та міжміських автобусних маршрутів загального користування, які не виходять за межі території Київської області, в тому числі тих, які проходять від м. Києва до населених пунктів регіону, у Київській області функціонує 515 маршрутів, з них 277 приміських та 238 міжміських маршрутів.

За інформацією операторів стільникового зв'язку щоденна маятникова міграція населення з Київської області у місто Київ і, навпаки, залежно від сезону становить понад 500 тис. осіб.

Щільність автомобільних доріг загального користування з твердим покриттям державного та місцевого значення у Київській області становить 297,5 км на тис. кв. кілометрів при середньому показнику по Україні – 278,2 км.

Мережа автомобільних доріг загального користування місцевого значення Київської області загальною протяжністю 6375,5 км, з них: обласних – 4171,8 км, районних – 2203,7 км, 277 мостів та шляхопроводів загальною протяжністю 6137,8 погонних метри.

Мережа доріг загального користування державного значення Київської області становить 2236,2 км, в тому числі: міжнародних – 428,8 км, національних – 382,8 км, регіональних – 708,2 км, територіальних – 716,4 км. Зокрема в розрізі категорій загальна протяжність закріплених доріг включає: I-ї категорії – 419,3 км, II категорії – 809,0 км, III категорії – 679,4 км, IV категорії

– 328,5 кілометра.

З метою забезпечення безпечного, безперервного та комфортного проїзду по автодорогах загального користування протягом 2014-2018 років у Київській області активізувались роботи з будівництва, реконструкції та ремонту автомобільних доріг загального користування.

Протягом 2014-2018 року питома вага загальної житлової площі, обладнаної водопроводом і каналізацією, у міських поселеннях збільшилась на 7,6%, у сільській місцевості питома вага загальної житлової площі, обладнаної водопроводом збільшилась на 10,1%, а каналізації – на 9,4 відсотка. У таблиці 2.2.1 показано забезпеченість населених пунктів централізованим водопостачанням становить 85,5%, водовідведенням – 14%. Питною водою з поверхневих джерел забезпечується 22% населення Київської області, 78% населених пунктів області для потреб централізованого господарсько-питного водопостачання використовують воду з підземних водоносних горизонтів за допомогою артезіанських свердловин.

Таблиця 2.2.1

Загальні показники забезпеченості населених пунктів Київської області централізованим водопостачанням та водовідведенням, складено за [12]

	2014	2015	2016	2017	2018
Охоплення централізованим водопостачанням населених пунктів, %					
Міста	100	100	100	100	100
Селища міського типу	85,9	86,7	91,85	96	97
Села	72,1	72,6	72,8	73	74
Охоплення централізованим водовідведенням населених пунктів, %					
Міста	95,5	96,6	99,8	100	100
Селища міського типу	16	18,4	19,8	23	23
Села	5	5	5	5	5

Загальна протяжність водопровідних мереж становить 5290,77 км, загальна протяжність каналізаційних мереж – 2498,85 км.

Київська область є лідером в Україні за кількістю створених нових місць у закладах дошкільної освіти (ЗДО). Завдяки відкриттю 75 нових закладів

дошкільної освіти та створенню додаткових 142 груп у функціонуючих закладах протягом 2014-2018 років у області створено 13 320 нових місць для дітей дошкільного віку (табл. 2.2.2). Усіма формами дошкільної освіти охоплено 98,2% дітей віком від 3 до 6 років, з них у ЗДО – 95,5% (у 2014 році – 83%).

Таблиця 2.2.2

Дошкільна та загальна середня освіта, складено за [12]

Показник	2014	2015	2016	2017	2018
Кількість закладів дошкільної освіти	733	735	753	766	795
Кількість дітей, які відвідують ЗДО	68253	69806	71471	73474	74004
Кількість створених додаткових місць	2235	1270	3005	3280	3530
Кількість вихованців на 100 місць	132	109	107	103	99
Кількість закладів загальної середньої освіти	728	725	692	681	671
Кількість учнів у ЗЗСО	176829	183377	189841	197406	208542

Відкриття 4 нових сучасних закладів загальної середньої освіти (ЗЗСО) та будова додаткових приміщень до 4 існуючих ЗЗСО сприяли створенню протягом останніх 5 років додатково понад 2000 учнівських місць.

З перевантаженням працюють ЗЗСО Бучанської ОТГ – 134,8% від проектної потужності, м. Бориспіль – 138,7%, м. Бровари – 120,2%, м. Ірпінь – 115,9% Києво-Святошинського району – 115 відсотків.

З 2014 року в області проводилась цілеспрямована робота щодо оптимізації мережі лікарняних закладів. Мережа закладів, які мають у своєму складі стаціонари, скоротилась з 72 до 59 установ (див. табл. 2.2.3).

За 2014-2018 роки в області створено 37 центрів первинної медико-санітарної допомоги, до складу яких увійшли 623 ФАПів та ФП та 333 лікарські амбулаторії.

Таблиця 2.2.3

Мережа закладів охорони здоров'я області у 2014-2018 роках, одиниць

Заклади охорони здоров'я	2014	2015	2016	2017	2018
Кількість закладів, підпорядкованих ДОЗ, всього					
Лікарняні установи	64	66	65	63	59
з них:					
- центральні районні лікарні	25	25	25	25	25
- дільничні лікарні	6	6	6	6	1
- районні лікарні	5	5	5	4	4
Кількість стаціонарних ліжок підпорядкованих ДОЗ	12755	12453	11581	11399	11205
Забезпеченість населення ліжками на 10 тис. населення	74,2	72,3	67,1	65,9	64,08
Кількість амбулаторно-поліклінічних установ всього	32	33	33	33	39
з них:					
- лікарські амбулаторії**	287	288	294	304	333
- центри ЦПМСД	27	27	29	29	37
самотійні юридичні особи амбулаторії ЗПСМ	0	0	0	0	2
Кількість ФАПів і ФП**	643	642	639	639	623

*21 ФАП перебуває в складі ЦРЛ

**В складі ЦПМСД

Дефіцит лікарських кадрів на початок 2019 року нараховував 2693 особи. Укомплектованість усіх штатних посад лікарів фізичними особами зменшилась з 2014 року на 0,4% і становила у 2018 році 68,3%, що є недостатнім для якісного надання медичних послуг населенню.

Забезпеченість бригадами швидкої медичної допомоги в середньому по області становить 0,8 на 10 тис. населення при нормативі 1,0. Навантаженість бригад – у межах нормативного і становить 6-7 виїздів за добу, що нижче середнього показника по Україні.

Галузь культури Київської області представлена цілісною мережею закладів та установ, серед яких 1826 закладів культури і мистецтва, зокрема 839 клубних закладів, 875 бібліотек, 41 музей, 2 центри дозвілля, 2 парки культури та відпочинку, 61 школа естетичного виховання.

Протягом 2014-2018 років кількість вистав у репертуарі Київського академічного обласного музично-драматичного театру ім. П.К. Саксаганського збільшилась на 39 і становить 91 виставу. Щороку відбувається 600-700 показів вистав та концертних програм. Кількість глядачів, що переглянули вистави та концертні програми, становила в середньому понад 10000 осіб на рік. Випуск нових вистав упродовж 2014-2018 років відбувався в середньому по 13 вистав протягом року.

Розвиток готелів та інших об'єктів для тимчасового проживання туристів охарактеризований у таблиці 2.2.4 та 2.2.5. За наведеними нижче даними спостерігається очевидне зростання за всіма показниками. Нині ці показники продовжують збільшуватись. Функціонує понад 150 закладів розміщення різної форми власності та підпорядкування більше ніж на 9,6 тис. номерів, з яких 90 – готелі, потужністю більше ніж 8 тис. номерів, решта – інші засоби тимчасового розміщення на 1,6 тис. номерів.

Таблиця 2.2.4

Колективні засоби розміщування у Київській області, складено за [83, 84]

	Кількість колективних засобів розміщування, од	Кількість місць у колективних засобах розміщування, од	Кількість осіб, що перебували у колективних засобах розміщування
2011	142	15353	222121
2012	134	14945	232239
2013	170	16572	242648
2014	164	16578	224780
2015	158	16559	202471
2016	176	15744	294844
2017	162	13017	293519
2018	86	9489	374943

Використовуючи дані статистичних бюлетенів за 2014-2018 роки, проаналізуємо динаміку кількості суб'єктів туристичної діяльності в Київській області (табл. 2.2.5 та додаток Б).

Таблиця 2.2.5

Динаміка кількості суб'єктів туристичної діяльності в Київській області в 2014-2018 роках, складено за) [83, 84]

Рік	Кількість суб'єктів туристичної діяльності в Україні	Кількість суб'єктів туристичної діяльності в Київській обл.	Частка суб'єктів туристичної діяльності Київської області в структурі країни, %	Середній показник кількості суб'єктів туристичної діяльності (на 1 область)
2014	3885	104	2,67	111,6
2015	3182	90	2,82	95,6
2016	3506	119	3,39	106,6
2017	3469	116	3,3	133
2018	4293	217	5,1	165

Відповідно до даних таблиці 2.2.5, можна простежити збільшення кількості суб'єктів туристичної діяльності в 2018 році в порівнянні з попереднім роком і аналогічне збільшення кількості суб'єктів в 2017 році. За три останні роки частка суб'єктів туристичної діяльності Київської області зростала і на 2018 рік склала 5,1% у загальній частці.

Середні показники кількості суб'єктів туристичної діяльності за 2014-2018 рр. були нижчими за кількість суб'єктів в області (217 та 116). Щодо 2018 року, то в області налічувалось 217 суб'єктів, де середній показник склав 165, тобто показник перевищив нормативне значення.

Показник середньооблікової кількості штатних працівників суб'єктів туристичної діяльності у 2018 році становила 130 осіб (середнє по областях – 171), 2017 році – 92 осіб (середнє по областях – 145), 2016 році – 104 осіб, Є, (середнє по областях – 147), тобто значення показника в минулому (2016) році наближається до середнього значення.

Частка Київської області в доході від надання туристичних послуг всієї країни у 2014 році склала 0,67%, в 2015 році - 0,89%, у 2016 році – 1%, у 2018 – 7% від реалізації путівок, тобто значення області для отримання доходу країною зростає.

Мережа санаторних закладів Київщини представлена 46 об'єктами. Загальна місткість закладів курортного лікування становить близько 10,2 тис. місць, площа – 382,8 га. Кількість дитячих оздоровчих закладів становить 237, де можуть відпочивати понад 40 тис. дітей. Мережа закладів відпочинку (з урахуванням тих, що функціонують періодично) включає 40 будинків та пансіонатів, 30 оздоровчих таборів, водноспортивних і веслувальних баз, 13 спортивно-риболовецьких баз. Загальна місткість закладів відпочинку (без спортивних баз) становить 16,0 тис. місць.

Таблиця 2.2.6

Дитячі заклади оздоровлення та відпочинку, які працювали влітку, [12]

	Кількість закладів, одиниць		У них місць, одиниць		Кількість дітей, які перебували у закладах, осіб	
	усього	у тому числі заклади оздоровлення ¹	усього	у тому числі у закладах оздоровлення ¹	усього	у тому числі у закладах оздоровлення ¹
2000	200	15	4259	3449	23002	9680
2001	94	15	4230	3420	18078	10569
2002	69	15	4203	3360	18834	12664
2003	136	15	4280	3290	22467	12493
2004	338	14	3765	3095	41489	10598
2005	390	14	4020	2980	42346	10487
2006	363	13	3780	2810	38608	10071
2007	402	15	4262	3204	41776	11458
2008	410	14	4577	3050	39864	10910
2009	472	12	4150	2810	39090	8308
2010	522	15	4065	3450	37924	9495
2011	553	15	4363	3838	45239	11408
2012	477	10	3513	2758	34755	9060
2013	520	10	3693	2708	47214	10109
2014	400	13	4668	3508	41343	10833
2015	382	12	4315	3188	30566	9880
2016	433	13	4860	3247	35804	11811
2017	415	11	4703	3013	34819	9393
2018	453	4	3705	1075	31910	3202
2019	443	4	3973	1150	32572	3390

За даними Держкомстату України у Київській області в 2019 р. оздоровлено 32372 дитини (табл. 2.2.6 та 2.2.7 та додаток В), що становить

27,4% від загальної кількості дітей шкільного віку.

Найкращі показники оздоровлення дітей у таких містах Київської області: Ржищів (71,4% до загальної кількості дітей), Бровари, (64,6%), Славутич (62,4%), Біла Церква (54,8%), Переяслав (52,3%), Бориспіль (43,9) та Фастів (43,4%), а також в Іванківському (55,6%), Васильківському (52,4%), Макарівському (48,3%), Миронівському (47,2%), Києво-Святошинському (47,0%) та Бориспільському (45,2%) районах.

Таблиця 2.2.7

Санаторно-курортні та оздоровчі заклади Київської області, [12]

Роки	Санаторії та пансіонати з лікуванням		Санаторії–профілакторії		Будинки і пансіонати відпочинку		Бази та інші заклади відпочинку	
	всього	у них ліжок, тис.	всього	у них ліжок, тис.	всього	у них місць, тис.	всього	у них місць, тис.
1995	22	3,3	9	0,7	5	0,5	131	18,1
1996	22	3,2	7	0,6	5	0,5	128	16,3
1997	22	3,4	7	0,6	6	0,5	133	16,5
1998	22	3,5	6	0,6	6	0,9	131	15,4
1999	21	3,5	6	0,5	6	0,7	127	15,5
2000	20	3,0	6	0,5	6	0,7	116	14,0
2001	16	3,0	5	0,4	6	0,8	113	13,3
2002	14	2,8	5	0,7	3	0,2	107	13,1
2003	14	3,0	5	0,9	3	0,2	98	12,0
2004	14	2,8	4	0,4	3	0,2	95	11,4
2005	14	2,8	4	0,4	3	0,2	91	10,5
2006	14	2,9	5	0,8	3	0,2	58	8,7
2007	14	2,6	5	0,8	3	0,2	57	8,4
2008	13	2,2	6	0,7	2	0,2	60	8,8
2009	13	2,3	6	0,8	2	0,2	59	8,6
2010	13	2,3	5	0,5	2	0,2	60	8,5
2011	13	2,2	5	0,5	1	...	62	8,8
2012	12	2,2	5	0,5	1	...	56	8,2
2013	12	2,2	5	0,6	1	...	57	8,2
2014	11	2,1	5	0,6	1	...	56	8,3
2015	12	2,4	4	0,6	1	...	52	7,9
2016	12	2,4	3	0,5	1	...	42	6,4
2017	10	2,1	2	0,5	1	...	36	4,6

Упродовж літа 2018 р. в області було організовано роботу 338 оздоровчих таборів із забезпеченням харчування, в яких відпочило 41,5 тис. дітей.

Основними чинниками покращення ситуації в напрямку соціального оздоровлення дітей та молоді стало: проведення співбесід з відповідальними працівниками місцевих органів виконавчої влади стосовно фінансового забезпечення та стану підготовки закладів відпочинку до літнього оздоровчого періоду, збільшення кількості дітей, охоплених оздоровчими заходами, а також надання пільг дитячим оздоровчим закладам зі сплати місцевих податків.

Загальні показники розвитку інфраструктури, в тому числі туристичної представлено в таблиці 2.2.8.

Таблиця 2.2.8

Розраховані індекси розвитку інфраструктури Полтавської області [23]

Складові інфраструктури (підсистема)	Індекс	Значення індексу	Рейтинг
Транспортна підсистема	І _{Т.с.}	1,00870	4
Підсистема зв'язку	І _{с.з.}	1,30704	1
Екологічна (природоохоронна) підсистема	І _{п.с.}	1,19193	11
Рекреаційна підсистема (туризм)	І _{р.с.}	0,88095	19
Підсистема житлово-комунального господарства	І _{с.жкг}	0,99502	20
Освітня підсистема	І _{о.с.}	1,01223	3
Медична підсистема	І _{м.с.}	1,0202	4
Підсистема соціального забезпечення	І _{с.с.з.}	1,06652	1
Культурна підсистема	І _{к.с.}	1,05103	1
Інтегральний індекс динаміки розвитку інфраструктури	І _{інф.}	1,0954	17

Таким чином, інфраструктура, що представлена комунікаціями, транспортними послугами, інженерними спорудами, дорогами, суміжними індустрії туризму підприємства, які забезпечують нормальний доступ туристів до туристичних ресурсів, достатньо потужно сприяє розвитку туристичної галузі Київської області та її належному використанню з метою туризму.

Наступним кроком буде розкрито основні напрями вдосконалення розвитку туризму в регіоні.

2.3. Основні напрями вдосконалення розвитку туризму в регіоні

На основі проведеного соціально-економічного аналізу розвитку Київської області за 2014-2018 роки [12, 16,20, 61, 72,75, 76] можна визначити наступні сильні й слабкі чинники та можливі зовнішні впливи (можливості та загрози) на подальший розвиток Київщини, в тому числі і туристичної сфери (також див. табл. Г.1).

Сфера культури і туризму є найчутливішим показником реалізації прав людини, зокрема таких, як право на ідентичність, національну пам'ять, почуття власної гідності та соціальної злагоди. Саме культура і туризм сприяє розвитку творчої економіки, інноваційної політики та активній участі громадськості в побудові сучасної та демократичної держави.

Розвиток сфери культури протягом тривалого часу не був визначений пріоритетом державної політики, йому не приділялася належна увага та не надавалася підтримка з боку державної влади. Такий підхід негативно вплинув на рівень життєдіяльності закладів культури. Основною проблемою сфери культури є відсутність стабільної системи фінансування.

Бібліотеки області, зберігаючи свій потенціал сучасних інформаційних, дозвіллевих і культурно-просвітницьких закладів, сьогодні вкрай потребують підтримки для створення сучасної матеріально-технічної бази та інформаційно-технологічної інфраструктури відповідно до міжнародних стандартів для трансформації своєї діяльності. Доступ до мережі Інтернет мають лише 3 обласні бібліотеки та 202 бібліотеки області.

На території Київської області налічується 3961 пам'ятка культурної спадщини і їх кількість щороку збільшується, оскільки в ході досліджень виявляються нові об'єкти. Однак лише 38 об'єктів культурної спадщини національного значення і 197 об'єктів культурної спадщини місцевого значення

занесені до Державного реєстру нерухомих пам'яток України. Відсутність відповідного обліку унеможлиблює належне збереження культурної спадщини. Більшість пам'ятників архітектури потребують термінового проведення протиаварійних, консерваційних робіт та рятувальних досліджень, також під дією природних та антропогенних факторів руйнуються пам'ятки археології.

Для Київщини питання дослідження, збереження та популяризації нематеріальної культурної спадщини (народних традицій, звичаїв, фольклору) набувають особливого значення, насамперед у зв'язку з могутнім духовно-творчим потенціалом української традиційної культури та туризму. Загрозою збереженню нематеріальної культури стало прискорення темпів урбанізації, старіння і зменшення кількості сільського населення, яке є основним носієм і зберігачем народних традицій. У сучасних умовах народні художні промисли розглядаються як стратегічний ресурс розвитку територій, невід'ємний елемент регіональної культури та економіки, що створює додаткові робочі місця, зокрема для соціально незахищених верств населення, і стимулює туристичний розвиток у регіонах.

У разі виконання основних положень Стратегії [76], очікуються наступні результати:

- збереження національно-культурної спадщини, розвиток, зміцнення, примноження творчого потенціалу та культурного простору області;
- збереження і розвиток культурно-мистецьких та культурно-просвітницьких закладів, оновлення їх інфраструктури та змісту, створення нових об'єктів, розширення їхніх послуг;
- збільшення кількості, підвищення якості та доступності культурних послуг для розвитку людського капіталу через стимулювання створення та споживання культурних послуг, розширення доступу до культурно-мистецьких надбань;
- формування іміджу Київської області шляхом організації культурно-

мистецьких заходів, презентації творчих проєктів на всеукраїнському та міжнародному рівнях;

- створення умов для виявлення, розширення та використання культурно-просвітницького, туристичного, економічного та іншого потенціалу об'єктів культурної спадщини;
- створення ефективної системи охорони культурної спадщини;
- відродження та розвиток осередків народних художніх промислів, збереження унікальних, рідкісних практик і технік народної творчості;
- створення креативного простору у сфері культури та забезпечення соціально-економічного розвитку територіальних громад;
- підтримка інновацій, нових знань, креативних індустрій, що відповідають викликам XXI століття.

Київська область характеризується чітко вираженими тенденціями: стрімким розвитком її внутрішньої туристичної індустрії та створенням майже в кожному з районів яскравих, економічно доцільних та конкурентоспроможних пакетів пропозицій у сфері туризму, екскурсій, подорожей, активного і здорового відпочинку, культурних програм та змістовного дозвілля.

Основою туристичного потенціалу області є майже 4,0 тис. об'єктів історико-культурної спадщини, з них: археологічних – 2067, історичних – 1571, монументального мистецтва – 166, архітектури та містобудування – 53, садово-паркового мистецтва – 15, науки і техніки – 89. Це давні поселення, городища, могильники, кургани, змійові вали, місця битв та історичних подій, археологічні пам'ятки, серед яких більшість – це культові споруди XVI-XIX століть. До Державного реєстру нерухомих пам'яток України занесені 38 об'єктів культурної спадщини національного значення і 197 об'єктів культурної спадщини місцевого значення. Мережа музейних закладів Київської області складається з 41 музею, з яких 2 заповідника і 6 музеїв обласного підпорядкування.

За останніх 5 років потік туристів в область зріс на 39,0 відсотків. Проте,

через повільні темпи введення у дію нових готелів та реконструкцію існуючих баз відпочинку і туристичних баз їх послугами не можуть скористатися майже 25 тис. туристів, насамперед, що відвідують м. Чорнобиль та інші чорнобильські об'єкти.

Таблиця 2.3.1

Потенційні сфери реалізації проєктів, складено за [76]

Завдання	Потенційно можливі сфери реалізації проєктів
2.4.1. Створення та промоція туристичних продуктів	2.4.1.1. Створення інституцій підтримки розвитку туризму у Київській області 2.4.1.2. Участь у туристичних форумах, виставках з метою популяризації туристичного потенціалу Київщини 2.4.1.3. Створення та актуалізація існуючих інтернет-ресурсів щодо туристичних локацій
2.4.2. Розвиток туристичної інфраструктури	2.4.2.1. Створення та розвиток мережі інтерактивних туристично-інформаційних центрів 2.4.2.2. Раціональне використання об'єктів історико-культурної спадщини для провадження туристичної та іншої господарської діяльності 2.4.2.3. Встановлення елементів дорожньої навігації до туристичних об'єктів 2.4.2.4. Розвиток інфраструктури та сфер послуг навколо історико-культурних та природно-рекреаційних об'єктів, на туристичних маршрутах 2.4.2.5. Облаштування рекреаційних зон та зон короткочасного відпочинку 2.4.2.6. Розробка та впровадження нових туристичних маршрутів, їх маркування
2.4.3. Створення умов для залучення інвестицій у сферу туризму та рекреацій, розвиток державно-приватного партнерства	2.4.3.1. Впровадження міжнародного та вітчизняного досвіду з розвитку різних видів туризму та рекреації 2.4.3.2. Сприяння у розробці інноваційних туристичних продуктів, у тому числі із застосуванням інтерактивних та інформаційних технологій 2.4.3.4. Організація навчань з розвитку туризму для представників органів влади, місцевого самоврядування, туристичної сфери області та бажаючих займатись туристичною діяльністю, надання їм консультативної та методичної підтримки 2.4.3.4. Розвиток державно-приватного партнерства та комунікації між представниками туристичного ринку

Водночас туристичний потенціал Київської області використовується неефективно через застарілу мережу туристичних маршрутів та відсутність

мобільних туристичних додатків з детальною інформацією про туристичні локації області.

Згідно табл. 2.3.1, у туристичній сфері очікуються такі результати:

- зростання кількості якісних об'єктів інфраструктури у сфері туризму;
- нові конкурентоспроможні туристичні продукти;
- збільшення туристичних потоків та кількості відвідувачів туристичних об'єктів області;
- розвиток підприємництва у сфері туризму та суміжних галузях;
- збільшення надходжень до місцевих бюджетів області від надання туристичних послуг

Індикаторами мають бути:

- кількість відвідувачів туристичних об'єктів області;
- кількість об'єктів туристичної інфраструктури;
- кількість проведених екскурсій та їх учасників;
- сума надходжень туристичного збору до місцевих бюджетів області.

Через стрімку розбудову прилеглих до міста Києва населених пунктів та, як наслідок, збільшення населення Київської області, існуюча мережа приміських та міжміських автобусних маршрутів загального користування не відповідає сучасним вимогам.

Для задоволення потреб населення у якісних та зручних пасажирських перевезеннях доцільним є удосконалення існуючої транспортної системи Київської області шляхом реалізації дорожньої карти її розвитку та поетапного впровадження її інтелектуальної складової для підвищення якості, безпеки та конкурентоспроможності пасажирських перевезень.

У межах області наявні великі судноплавні артерії, які могли б стати основою для розвитку річкового транспорту. Існує чимало переваг використання річкового транспорту, зокрема зменшення навантаження на автошляхи та економія, адже використання таких суден значно зменшує

вартість перевезень. Проте, є низка факторів, які перешкоджають збільшенню обсягів перевезень річковим транспортом.

У транспортному комплексі очікується наступне:

- покращення стану мережі автомобільних доріг загального користування місцевого і державного значення, комунальних доріг та штучних споруд на них;
- підвищення рівня безпеки дорожнього руху;
- підвищення якості надання послуг з перевезення пасажирів на автобусних маршрутах загального користування;
- збільшення частки електро- та екологічно чистих видів транспорту у пасажирських перевезеннях та покращення екологічного стану довкілля;
- поліпшення системи інфраструктури області з іншими містами та країнами світу, збільшення попиту бізнес-середовища на швидкі авіаперевезення товару на різні континенти;
- прозорість проведення конкурсів з перевезення пасажирів та унеможливлення корупційних ризиків;

Індикаторами буде вважатися:

- відремонтовано доріг загального користування, км;
- відремонтовано штучних споруд, од.;
- побудовано доріг загального користування, пог.м.;
- кількість під'єднаних транспортних засобів до GPS системи;
- кількість створених сучасних зупинок;
- кількість транспортних засобів;
- завантаженість доріг;
- зменшення дорожньо-транспортних пригод;
- кількість перевезених пасажирів річковим транспортом;
- проведення конкурсів за новою системою.

Перспективним є функціонування сільського зеленого туризму, з розвитком якого пов'язане створення нових робочих місць і часткове вирішення актуальної соціальної проблеми зайнятості сільського населення. Проте можливості вирішення цієї проблеми у селах Київщини незначні. Річ у тім, що із 25 сільських адміністративних районів області сільський туризм існує у 8, тобто одній третині. Більш того лише у двох районах (Богуславському та Кагарлицькому) існує 6-8 сільських туристичних садиб, які мають деякий вплив на соціально-економічний розвиток сіл. У решти – 6 районів, 1-2 туристичні садиби в кожному, які не мають ніякого впливу на розвиток сіл. Отже, для вирішення проблеми зайнятості необхідне розширення географії сільського туризму. Не менш актуальною соціальною проблемою є зміцнення соціальної інфраструктури туристичних сіл. Вона вирішується шляхом збільшення потужностей існуючих та створення нових сільських туристичних садиб. Це зумовить збільшення фінансових надходжень від туризму до місцевих бюджетів селищних та сільських рад.

Проблема полягає у подоланні такого вкрай нерівномірного розміщення сільського туризму, шляхом створення туристичних садиб в інших туристично-привабливих зонах. Перш за все це Київська приміська, лівобережна Бориспільсько-Переяславська, Бородянсько-Макарівська, Фастівсько-Білоцерківська та Тетіївсько-Ставищенська.

Для вирішення проблеми зміцнення туристичного потенціалу сіл Київщини пропонується, наприклад, спорудити пам'ятник українському вченому-авіаконструктору, автору турбореактивного авіаційного двигуна Архипу Люльці у його рідному селі Саварка Богуславського району.

Таким чином, реалізація Стратегії сприятиме інтенсивному розвитку туристичної сфери у Київській області.

ВИСНОВКИ ТА ПРОПОЗИЦІЇ

Дослідивши питання даної проблеми можна зробити наступні висновки.

1. Київська область має досить потужний природний рекреаційний потенціал для розвитку рекреаційної діяльності і туризму. Рекреаційні ресурси зосереджені практично на всіх категоріях земель за основним цільовим призначенням.

2. Перспективний розвиток туристично-рекреаційних систем Київщини обумовлений, перш за все, зростаючим попитом населення на рекреаційні послуги, який, внаслідок падіння життєвого рівня трудящих не може бути задоволений у віддалених приморських курортах. Основні чинники розвитку оздоровчого туризму та відпочинку, які діють в області, це високий рівень урбанізації, демографічні процеси, наслідки аварії на Чорнобильській АЕС.

3. Становлення туристичної галузі на Київщині має важливе значення для соціально-економічного розвитку області. Зокрема, внесок туристичних підприємств у розбудову місцевої економіки проявляється у збільшенні частки зайнятого населення в туризмі в умовах загального зростання рівня безробіття.

4. Розвиток туристичної галузі дає змогу зміцнити матеріально-технічну базу, розширити мережу закладів туристичної інфраструктури області, підвищити якість туристичних послуг та безпеку туристів, пожвавити розвиток сільського туризму, підвищити рівень зайнятості населення; утримувати в належному стані об'єкти історико-культурної спадщини.

5. Створюються передумови для залучення інвестицій, покращення якості науково-методичного та кадрового забезпечення, збільшує кількість туристичних відвідувань краю та надходження від туризму, у тому числі від туристичного збору, до бюджетів усіх рівнів.

6. Наявна інфраструктура галузі відповідає діючим у державі мінімальним соціальним нормативам забезпечення населення закладами

культури та гарантує дотримання прав населення на духовний розвиток, доступність цінностей літератури і мистецтва, належний рівень та якість культурних послуг, збереження культурної спадщини.

7. Вирішення розглянутих проблем усуне перешкоди і сприятиме прискоренню темпів розвитку сільського туризму в Київській області, який досягне високого рівня і буде спроможним забезпечити потреби міського населення, особливо батьків з дітьми та осіб похилого віку у сільських туристичних послугах.

ПЕРЕЛІК ІНФОРМАЦІЙНИХ ДЖЕРЕЛ

1. Андрушенко В. Ю. Значення та розвиток територіально-рекреаційної системи завдяки туризму / В. Ю.Андрушенко // Розвиток економічної системи в умовах глобалізації: Матеріали міжн. наук.-практ. конф. – Вінниця, 2014. – С.87-90.
2. Бакурова А. В. Оцінка рекреаційної привабливості регіону / А.В. Бакурова, Д. В. Очеретін // Економіка: проблеми теорії та практики. Збірник наукових праць. – Вип 183. – Том III. – Дніпропетровськ: ДНУ, 2003. – С. 617-622.
3. Бейдик О. О. Рекреаційно-туристські ресурси України: методологія та методика аналізу, термінологія, районування / О. О. Бейдик. – К.: ВПЦ “Київський університет”, 2001. – 395 с.
4. Безручко Е.С. Управление природно-рекреационными ресурсами в целях устойчивого развития туризма / Е.С. Безручко, Е.И. Мишнина // Управление в современных системах. – 2015. – №1(5). – С.36-39.
5. Биркович В. І. Модернізація туристичного та рекреаційного потенціалу регіонів України / В. І. Биркович // Статистика України. – 2006. – № 3 (34). – С. 83-86.
6. Букреев И.А. Формирование и реализация рекреационного потенциала региона / И.А. Букреев // Культура народов Причерноморья. – 2012. – №209. – С. 19-22.
7. Величко В.В. Організація рекреаційних послуг: Навчальний посібник / В.В. Величко. – Харків: Харківський національний університет міського господарства ім. О.М. Бекетова, 2013. – 202 с.
8. Воловик Л. М. Особливості розвитку рекреаційно-туристичного комплексу Столичного регіону (на прикладі Київської області) / Л. М. Воловик

// Географія та туризм. – 2013. – Вип. 26. – С. 164-173. [Електронний ресурс]. – Режим доступу: http://nbuv.gov.ua/UJRN/gt_2013_26_23.

9. Всесвітня туристична організація. Офіційний веб-сайт [Електронний ресурс]. – Режим доступу: <http://unwto.org/>.

10. Галасюк С. С. Сучасний стан розвитку санаторно-курортної бази в Україні / С. С. Галасюк // Глобальні та національні проблеми економіки. – 2017. – Вип. 15. – С. 197-202.

11. Глібовець В. Л. Суспільно-географічні аспекти дослідження міст як центрів туризму (на прикладі Столичного суспільно-географічного району) [Текст]: автореферат... канд. географічних наук, спец.: 11.00.02 – економічна та соціальна географія / Глібовець В. Л. – К. : Київський нац. ун-т ім. Т. Шевченка, 2011. – 24 с.

12. Головне управління статистики у Київській області [Електронний ресурс]. – Режим доступу: <http://kyivobl.ukrstat.gov.ua/content/p.php3?c=708&lang=1>.

13. Гринюк Т.А. Рекреаційні системи Київщини (географічний аналіз) / Т.А. Гринюк // Туристичні ресурси України: Збірник наукових статей. – К.: ФПУ, 1996.

14. Гусаковська Т. О. Особливості розвитку ринку туристичних послуг у Полтавській області. / Т.О. Гусаковська, Н.М. Карпенко, М.М. Логвин // Determinants of Innovation and Investment Development of MultiBranch Entrepreneurship, Tourism and Hospitality Industry : Collectivemonograph. / V.Yatsenko, S. Pasioka, O. Yatsenko and others: [Ed. by Doctor of Economic Sciences, Prof. Yatsenko V.M.]. – Nuremberg: Verlag SWG imex GmbH, Germany. – 2019. – С.319-330

15. Давиденко І. В. Основні компоненти туристично-рекреаційного потенціалу / І. В. Давиденко // Соціально-економічні проблеми сучасності та концепція сталого розвитку в Україні та світі: матеріали міжнар. наук.-практ.

конф. – Дніпропетровськ: НО «Перспектива», 2014. – Ч. 2. – С. 49-52.

16. Державна служба статистики України. Офіційний сайт [Електронний ресурс]. – Режим доступу: www.ukrstat.gov.ua.

17. Децентралізація. Офіційний сайт [Електронний ресурс]. – Режим доступу: <https://decentralization.gov.ua/news/12639>.

18. Дмитрієва К. Територіальна організація ресторанного господарства Київської агломерації / К. Дмитрієва // Вісник Київського національного університету імені Тараса Шевченка. Географія. – 2015. – №1 (63). – С. 79-82.

19. Доценко А. Проблеми розвитку і організації сільського туризму в Київській області та шляхи їх вирішення / А. Доценко, В. Дульська // Вісник Київського національного університету культури і мистецтв. Серія: Туризм. – 2019. – 2(1). – 80-87.

20. Земельна реформа на регіональному рівні (на прикладі Київської області за 1991-2011 роки) / [Дорош Й. М., Осипчук С. О, Стецюк М. П., Дорош О. С.]. – К. : ЗАТ «ВПОЛ», 2011. – 188 с.

21. Земельний кодекс України від 25 жовтня 2001 р. // Відомості Верховної Ради України. – Київ, 2002. – № 3-4. – Ст. 27.

22. Інвестиційний паспорт. Київська область. – К. 2012. – 46 с.

23. Інфраструктура регіонів України. Пріоритети модернізації. Аналітичне дослідження // ГО «Поліський фонд міжнародних та регіональних досліджень», Фонд імені Фрідріха Еберта. – Київ, 2017. – 108 с.

24. Історико-культурний туризм: український та світовий досвід. Збірник матеріалів Міжнародної наукової конференції (Київ, 5 квітня 2019 р.) / Редкол.: О. П. Реєнт (голова), В. П. Капелюшний, І. К. Патриляк, О. П. Гончаров, Н. В. Терес. – К.: «Фоліант», 2019. – 331 с.

25. Каленюк І. С. Соціальні аспекти розвитку рекреації та туризму в Україні / І. С.Каленюк, Т. М. Котенко // Демографія і соціальна економіка. – 2016. – №2 (27). – С. 90-101.

26. Карпенко Н. М. Тенденції та перспективи розвитку туризму у Полтавській області в період модернізації економіки / Н.М. Карпенко, М.М.Логвин, П.В. Шуканов. // Економічні студії (Economics studies). – 2020. – Випуск №3 (29). – С. 38-44.

27. Карпенко Ю. В. Ідентифікація статичних чинників забезпечення інвестиційного розвитку сфери туризму / Ю.В. Карпенко, Н.М. Карпенко // Туристичний та готельно-ресторанний бізнес в Україні: проблеми розвитку та регулювання: Матеріали XI Міжнародної науково-практичної конференції. – Черкаси, ЧДТУ, 2020. – С. 40-42.

28. Київська обласна державна адміністрація. Офіційний сайт [Електронний ресурс]. – Режим доступу: <http://koda.gov.ua/>.

29. Київське обласне та по м. Києву управління лісового та мисливського господарства [Електронний ресурс]. – Режим доступу: <https://kyivlis.gov.ua/myslyvske-gospodarstvo>.

30. Київський обласний археологічний музей [Електронний ресурс]. – Режим доступу: <http://koam.com.ua/>.

31. Кифяк В.Ф. Методи та принципи формування територіальних рекреаційних систем / В.Ф. Кифяк // Вісник ДІТБ. – 2013. – №17. – С.51-54.

32. Конституція України / Відомості Верховної Ради України. – 1996. – № 30. – Ст. 141.

33. Концепція розвитку санаторно-курортної галузі. Розпорядження КМУ від 23 квітня 2003 р. № 231-р. [Електронний ресурс]. – Режим доступу: <http://www.uazakon.com/document/fpart95/idx95147.htm>.

34. Кравченко Н.О. Стратегічні напрямки та перспективи подальшого розвитку туризму на Поліссі / Н.О. Кравченко // Туристично-краєзнавчі дослідження. – 2004. – Вип. 6. – С. 168-180.

35. Краєвська А.С. Рекреаційні ресурси санаторно-курортних підприємств: сутність та перспективи використання / А. С. Краєвська, О. О. Мороз,

Б.Є.Грабовецький. – Вінниця: ВНТУ, 2013. – 186 с.

36. Культурне надбання Київської області [Електронний ресурс]. – Режим доступу: <https://osvita.ua/vnz/reports/culture/11578/>

37. Курортні ресурси України. – Вип. IV. – Ч. I. – К.: Лтд, 2005. – 155 с.

38. Лиман С. І. Історія туризму: навчальний посібник / С. І. Лиман, А. Ю. Парфіненко, І. С. Посохов. – Суми: ПФ “Видавництво “Університетська книга”, 2018. – 372 с.

39. Лісове господарство України: проблеми та перспективи. – К.: Міжвідомча аналіт.-консультат. рада з питань розвитку продукт. сил і виробн., відносин, 2003. – 178 с.

40. Лісовий кодекс України. – К.: Мін. лісгосп України, 1994. – 56 с.

41. Логвин М.М. Історико-культурна спадщина як чинник розвитку регіональної туристичної дестинації / М.М. Логвин, Н.М. Карпенко, П.В.Шуканов // Східна Європа: економіка, бізнес та управління. – 2019. – Випуск № 4 (21). – С. 393-399.

42. Любіцева О.О. Туристичні ресурси України: Навч. посіб. / О.О. Любіцева, Є. В. Панкова, В. І. Стафійчук. – Київ: Альтерпрес, 2007. – 369 с.

43. Надієнко О.І. Правове регулювання сфери туризму: становлення та розвиток вітчизняного законодавчого інституту / О. І. Надієнко // Порівняльно-аналітичне право. – 2018. – №3. – С. 110-113.

44. Національний історико-етнографічний заповідник «Переяслав» [Електронний ресурс]. – Режим доступу: <https://uk.wikipedia.org/wiki>.

45. Национальный музей народной архитектуры и быта Украины [Електронний ресурс]. – Режим доступу: <https://pirogovo.org.ua/>.

46. Оздоровлення дітей у дитячих закладах оздоровлення та відпочинку влітку 2017 року : стат. бюлет. / [відп. за вип. О.О. Кармазіна]. – К. : Державна служба статистики України, 2017. – 55 с.

47. Откройте для себя направление Киевская область [Електронний

ресурс]. – Режим доступу: https://www.tripadvisor.ru/Tourism-g2693129-Kiev_Oblast-Vacations.html.

48. Оцінка туристично-рекреаційного потенціалу регіону : монографія / за заг. ред. В. Г. Герасименко. – Одеса : ОНЕУ, 2016. – 262 с.

49. Пам'ятки Київщини [Електронний ресурс]. – Режим доступу: <https://etnosvit.com/uk/pamyatky/kyuivshchyna/>.

50. Пам'ятники Переяслава [Електронний ресурс]. – Режим доступу: <https://uk.wikipedia.org/wiki>.

51. Панасюк К. А. Вплив концепції сталого розвитку на формування іміджу туристичного регіону / К. А. Панасюк, М. О. Смикова // Туризм і гостинність в Україні: стан, проблеми, тенденції, перспективи розвитку: І міжнар. наук.-практ. конф. – Черкаси: Брама-Україна, 2012. – С. 573-578.

52. Панкова Є.В. Туристичне краєзнавство: Навчальний посібник / Є.В.Панкова. – К.: Видавництво: Альтерпрес, 2003. – 352 с.

53. Пасічник В. Система баз даних та знань туристичних мобільних путівників / В. Пасічник, В. Савчук // Вісник Національного університету «Львівська політехніка». – 2016. – №843. – С. 154-164.

54. Перелік об'єктів культурної спадщини національного значення, які заносяться до Державного реєстру нерухомих пам'яток України / Додаток до постанови Кабінету Міністрів України від 3 вересня 2009 р. № 928. [Електронний ресурс] – Режим доступу : <http://www.spadshina.com.ua/index.php?sID=23&itemID=376>.

55. Полтавець А.М. Еколого-економічний аналіз рекреаційного потенціалу Київської області / А.М.Полтавець // Збалансоване природокористування. – 2016. – №1. – С.93-97.

56. Полтавець А.М. Рекреаційний потенціал Київської області / А.М.Полтавець // Землеустрій, кадастр, моніторинг земель. – 2015. – №4. – С. 72-81.

57. Порядок визнання населеного місця історичним [Електронний ресурс]. – Режим доступу: <http://zakon1.rada.gov.ua/cgi-bin/laws/main.cgi?nreg=909-2006-%EF>.

58. Природно-заповідний фонд Київщини: довідник. – К.: Урожай, 2007. – 42 с.

59. Про внесення змін до Закону України “Про туризм”: Закон України. / Відомості Верховної Ради України [Текст]. – 2004. – №13. – Ст. 180.

60. Про затвердження Порядку створення і ведення Державного кадастру природних територій курортів: Постанова КМУ від 23 травня 2001 р. №562 [Електронний ресурс]. – Режим доступу: <http://zakon5.rada.gov.ua/laws/show/562-2001>. Назва з екрана.

61. Про ініціювання розробки проєкту Програми розвитку туризму Київської області на 2020-2022 роки [Електронний ресурс]. – Режим доступу: <http://koda.gov.ua/normdoc/pro-iniciyuvannya-rozrobki-proiektu-pro-3/>.

62. Про мисливське господарство та полювання: Закон України (№1478 – III від 22.02.2000 р.) [Електронний ресурс]. – Режим доступу: <http://www.rada.gov.ua>.

63. Про стимулювання розвитку регіонів (зі змінами та доповненнями) [Текст]. Закон України від 08.09.2005 р. № 2850-IV / Верховна Рада України // Відомості Верховної Ради. – К., 2005. – № 51. – Ст. 548.

64. Про схвалення Концепції розвитку санаторно-курортної галузі: Розпорядження Кабінету Міністрів України № 231-р від 23.04.2003 р. / Офіційний вісник України [Текст]. – 2003. – №17. – С. 122.

65. Про туризм: Закон України / Відомості Верховної Ради України (ВВР). – 1995. – №31. – Ст.241 (в редакції від 04.08.2011) [Електронний ресурс]. – Режим доступу: <http://zakon.rada.gov.ua/cgi-bin/laws/main.cgi?nre>.

66. Регіональний туризм: стратегія, ресурси, перспективи розвитку: Монографія / Кол. авторів; ред. Н. П. Мешко, В. Є. Редько, О. П. Крупський. –

Дніпро, 2016. – 321 с.

67.Рябова Т. А. Маркетингове забезпечення розвитку рекреаційно-туристичної системи / Т. А. Рябова // Економіка. Управління. Інновації. – 2012. – №1 (7). – С. 45-49.

68.Семенов В.Ф. Регіональний вимір рекреаційно-туристичної діяльності: [монографія] / В.Ф. Семенов. – К.: Фенікс, 2008. – 201 с.

69.Сировець С. Ю. Територіальна організація туристичного процесу Столичного регіону / С. Ю. Сировець // Географія та туризм: Науковий збірник / Ред. кол.: Я.Б. Олійник (відпов. ред.) та ін. – К.: Альтерпрес, 2011. – Вип. 12. – С. 59-65.

70.Скляр Г.П. Формування механізмів державно-комунально-приватного партнерства як умова сталого розвитку туристичної дестинації / Г.П. Скляр, Н.М. Карпенко // Сталій розвиток туризму на засадах партнерства: освіта, наука, практика: Матеріали I Міжнародної науково-практичної конференції. – Львів: РВВ ЛТЕУ, 2018. – С. 127-129.

71.Смаль І. В. Туристичні ресурси світу / І. В. Смаль. – Ніжин : Видавництво Ніжинського державного університету імені Миколи Гоголя, 2010. – 336 с.

72.Соціально-економічне становище Київської області за січень 2021 року. Статистичний бюлетень. – Київ: Головне управління статистики у Київській області, 2021. – 99 с.

73.Старостенко Г.Г. Соціально-географічна та демографічна база рекреаційної діяльності (на прикладі Київської області) / Г.Г. Старостенко // Туристичні ресурси України: Збірник наукових статей. – К.: ФПУ, 1996.

74.Статистичний щорічник України за 2018 рік / Державна служба статистики України: за ред. І. Є. Вернера / відп. за вип. О.А. Вишнеvsька. – Житомир: ТОВ “Бук Друк”, 2019. – 482 с.

75.Статистичний щорічник України за 2019 рік / Державна служба

статистики України: за ред. І. Є. Вернера / відп. за вип. О.А. Вишневська. – Київ, 2020. – 465 с.

76. Стратегія розвитку Київської області на 2021-2027 роки. – Київ, 2019. – 158 с.

77. Стратегія розвитку туризму та курортів на період до 2026 року. Розпорядження Кабінету Міністрів України від 16 березня 2017 р. № 168-р [Електронний ресурс]. – Режим доступу: <http://zakon5.rada.gov.ua/laws/show/168-2017>.

78. Сучасний стан законодавчого забезпечення туризму в Україні: проблеми та шляхи вирішення: Звернення учасників Всеукраїнських громадських слухань / Туристична Асоціація України. [Електронний ресурс]. – Режим доступу: <http://www.tourism.gov.ua/publ.aspx?id=322>.

79. Теоретичні та прикладні аспекти рекреаційного природокористування в Україні: монографія / К. Кілінська, В. Руденко, Н. Аніпко та ін. – Чернівці: Чернівецький національний університет імені Юрія Федьковича, 2010. – 250 с.

80. Ткаченко Т.І. Сталий розвиток туризму: теорія, методологія, реалії бізнесу: Монографія / Т.І. Ткаченко. – К.: КНТЕУ, 2006. – 537 с.

81. Тронько П. Історичне місто як культурна цінність і об'єкт пам'яткоохорони / П. Тронько, Я. Верменич // Україна ХХ ст.: культура, ідеологія, політика. – 2009. – № 15. – С.171-183.

82. Туризм в Україні [Електронний ресурс] / Держкомстат України, 2019. [Електронний ресурс]. – Режим доступу: <http://www.ukrstat.gov.ua>.

83. Туристична діяльність в Україні у 2017 році: стат. бюлет. / [відп. за вип. О.О. Кармазіна]. – К.: Державна служба статистики України, 2018. – 90 с.

84. Туристична діяльність в Україні у 2018 році: стат. бюлет. / [відп. за вип. О.О. Кармазіна]. К.: Державна служба статистики України, 2019. – 80 с.

85. Туристична Київщина в смартфоні: з'явився сайт з віртуальними турами найцікавішими пам'ятками області [Електронний ресурс]. – Режим

доступу: <https://www.unian.ua/tourism/news/10804238-turistichna-kijivshchina-v-smartfoni-z-yavivsvya-sayt-z-virtualnimi-turami-naucikavishimi-pam-yatkami-oblasti.html>

86. Туристичний імідж регіону: монографія / за ред. А.Ю. Парфіненка. – Х.: ХНУ імені В. Н. Каразіна, 2011. – 312 с.

87. Туристичні ресурси та інфраструктура – головні складові розвитку туризму в Україні [Електронний ресурс]. – Режим доступу: <http://ru.osvita.ua/vnz/reports/tourism/36431/>.

88. Управління туризму Київської ОДА. Офіційний сайт [Електронний ресурс]. – Режим доступу: <http://koda.gov.ua/obldezhadministratsija/struktura/strukturni-pidrozdili-oda/upravlinnya-turizmu/>.

89. Фонд соціального страхування України [Електронний ресурс]. – Режим доступу: <http://www.fssu.gov.ua/fse/control/main/uk/publish/article/962596>.

90. Фоменко Н. В. Рекреаційні ресурси та курортологія: навч. посібн. / Н.В. Фоменко. – К.: Центр навчальної літератури, 2007. – 312 с.

91. Формування туристичної привабливості мережі еколого-освітніх маршрутів Київської області [Електронний ресурс]. – Режим доступу: <http://nubip.edu.ua/node/84495>.

92. Церкви Переяслава [Електронний ресурс]. – Режим доступу: <https://uk.wikipedia.org/wiki>.

93. Цивільний кодекс України від 16 січня 2003 р. №435-IV / Відомості Верховної Ради України. – 2003. – №№ 40-44. – С. 283

94. Цьохла С.Ю. Трансформація рекреаційної діяльності та розвиток регіональних ринків курортно-рекреаційних послуг (методологія, аналіз і шляхи вдосконалення): [монографія] / С. Ю. Цьохла. – Сімферополь: Таврія, 2008. – 352 с.

ДОДАТКИ

Додаток А

Соціально-економічний розвиток

Таблиця А. 1

Чисельність населення (за оцінкою) по містах та районах
на 1 січня 2021 року (осіб), складено за [12]

	Наявне населення	Постійне населення
Київська область	1788530	1782751
м.Біла Церква	208737	204808
м.Березань	16202	16352
м.Бориспіль	63674	63061
м.Бровари	109473	108821
м.Буча	36971	36723
м.Васильків	37310	36969
м.Ірпінь (міськрада)	104005	102912
м.Обухів (міськрада)	33823	33820
м.Переяслав	26576	26611
м.Ржищів	7277	7267
м.Славутич	24685	24848
м.Фастів	44841	44469
райони		
Баришівський	34139	34418
Білоцерківський	47959	48082
Богуславський	32821	32818
Бориспільський	53921	53959
Бородянський	56618	56331
Броварський	68560	68789
Васильківський	57268	57048
Володарський	16138	16106
Вишгородський	77765	77944
Згурівський	15227	15490
Іванківський	28798	28829
Кагарлицький	31873	32358
К.-Святошинський	220070	218479
Макарівський	35166	35706
Миронівський	32672	33015
Обухівський	35268	35223
П.-Хмельницький	26527	26172
Поліський	5391	5403
Рокитнянський	25279	25271
Сквирський	35122	35210
Ставищенський	20599	20777
Таращанський	26010	26101
Тетіївський	30629	31414
Фастівський	29982	29998
Яготинський	31154	31149

Додатк Б.
Сучасний розвиток інфраструктури

Таблиця Б.1

Готелі та аналогічні заклади розміщення, за [74, 75]

	Кількість закладів					У них номерів				
	2000	2005	2010	2016	2017	2000	2005	2010	2016	2017
Україна	1308	1232	1731	2534	2474	51012	51686	79833	70081	68224
Автономна Республіка Крим	89	78	104	5570	5982	7523
області										
Вінницька	32	25	21	60	66	1166	784	674	1270	1374
Волинська	32	26	31	61	58	1137	996	1258	1362	1321
Дніпропетровська	84	106	121	138	120	2941	4323	5273	4325	4249
Донецька	73	69	77	46	45	3240	3154	2928	1766	1534
Житомирська	37	31	44	70	67	1155	950	1569	1401	1266
Закарпатська	39	38	67	211	208	1395	1462	2512	4916	4663
Запорізька	59	40	30	114	131	1823	1520	1472	3255	3547
Івано- Франківська	34	33	38	227	244	1188	1142	1587	4600	4719
<i>Київська</i>	<i>46</i>	<i>39</i>	<i>56</i>	<i>114</i>	<i>111</i>	<i>1369</i>	<i>1331</i>	<i>2135</i>	<i>2636</i>	<i>2678</i>
Кіровоградська	21	17	18	30	29	520	578	859	904	899
Луганська	43	56	101	23	25	1851	1866	2691	582	639
Львівська	55	100	159	287	277	2526	3927	5359	8805	8973
Миколаївська	44	30	122	74	79	1143	702	7338	1529	1760
Одеська	96	79	81	232	208	3674	3262	4146	6224	5603
Полтавська	65	45	45	76	77	1647	1234	1377	2008	2065
Рівненська	23	22	23	45	43	1018	1200	1175	1041	1005
Сумська	46	44	36	37	35	898	842	1070	739	662
Тернопільська	27	29	38	59	57	1187	1094	1100	1436	1407
Харківська	76	51	42	108	116	2328	1905	1651	3028	3101
Херсонська	47	34	135	92	57	1247	995	9028	1509	942
Хмельницька	30	22	31	71	74	763	728	1094	1897	1913
Черкаська	36	36	65	80	78	1215	1092	1980	1559	1642
Чернівецька	18	12	31	79	75	943	785	1533	1838	1482
Чернігівська	52	51	61	35	31	822	927	1438	1037	889
міста										
Київ	95	109	133	165	163	7637	8246	9807	10414	9891
Севастополь	9	10	21	609	659	1256

Таблиця Б.2

Готелі та аналогічні засоби розміщування за регіонами, за [74, 75]

	Кількість місць				Кількість осіб, що перебували у закладах, тис.				Коефіцієнт використання місткості			
	2000	2007	2010	2017	2000	2007	2010	2017	2000	2007	2010	2017
Україна	102906	106048	186621	133396	3287,4	3938,2	4047,8	5135,2	0,24	0,33	0,18	0,24
Автономна Республіка Крим	11329	12710	15839	...	204,5	256,6	310,5	...	0,28	0,35	0,23	...
області												
Вінницька	2464	1519	1364	2279	67,5	56,9	49,9	106,4	0,17	0,36	0,26	0,23
Волинська	2378	1961	2431	2283	92,6	89,6	71,9	94,7	0,21	0,27	0,18	0,34
Дніпропетровська	6025	11658	13525	7758	194,9	270,3	161,9	214,4	0,21	0,24	0,10	0,23
Донецька	5910	5457	5210	2398	154,9	180,6	166,5	89,4	0,22	0,22	0,17	0,25
Житомирська	2312	1752	4916	2248	59,8	75,0	49,5	72,0	0,11	0,23	0,08	0,19
Закарпатська	2839	3152	5380	10169	84,3	99,2	101,5	237,9	0,19	0,34	0,15	0,21
Запорізька	3554	2696	2563	7373	148,9	122,2	51,7	114,1	0,32	0,30	0,19	0,28
Івано-Франківська	2305	2092	3846	11082	58,2	72,7	80,7	301,6	0,17	0,23	0,13	0,20
Київська	2693	2447	4977	5345	97,5	121,7	153,8	250,7	0,20	0,23	0,19	0,22
Кіровоградська	970	1066	1643	1587	31,6	42,3	43,3	49,1	0,18	0,36	0,19	0,20
Луганська	3297	3807	6028	1202	47,7	75,4	90,4	29,0	0,09	0,20	0,09	0,21
Львівська	4893	8701	11910	18292	164,3	237,3	353,2	871,4	0,19	0,18	0,20	0,26
Миколаївська	2490	1486	19673	3332	40,1	74,7	111,0	92,7	0,09	0,29	0,11	0,20
Одеська	8161	6619	8342	11021	243,1	289,8	207,4	252,1	0,20	0,28	0,14	0,17
Полтавська	3421	2571	2779	4052	125,3	83,7	65,2	195,4	0,24	0,31	0,16	0,26
Рівненська	1833	2519	2686	1755	66,4	90,7	63,1	84,8	0,19	0,35	0,23	0,25
Сумська	2372	2054	2925	1204	59,5	67,2	48,2	46,5	0,16	0,25	0,12	0,20
Тернопільська	2478	3082	3854	2907	51,6	72,6	51,1	117,7	0,13	0,31	0,12	0,15
Харківська	4859	3467	2922	5633	143,2	160,2	171,4	253,0	0,18	0,24	0,29	0,24
Херсонська	2817	2186	25486	2131	64,0	48,2	136,2	47,2	0,19	0,13	0,13	0,26
Хмельницька	1578	1352	2003	3746	46,8	80,9	126,0	170,1	0,18	0,28	0,32	0,22
Черкаська	2491	2139	5887	2936	73,8	119,9	62,7	152,5	0,20	0,25	0,10	0,28
Чернівецька	1793	1398	4884	3285	52,9	50,9	50,8	117,0	0,21	0,20	0,14	0,17
Чернігівська	1887	2095	4017	1580	56,2	91,4	73,5	53,5	0,18	0,38	0,16	0,19
міста												
Київ	14478	14757	18582	17798	810,2	974,1	1144,7	1122,0	0,40	0,68	0,42	0,33
Севастополь	1279	1305	2949	...	47,6	34,1	51,7	...	0,78	0,22	0,31	...

Таблиця Б.3

Колективні засоби розміщування[12]

	Кількість колективних засобів розміщування, од	Кількість місць у колективних засобах розміщування, од	Кількість осіб, що перебували у колективних засобах розміщування
2011	142	15353	222121
2012	134	14945	232239
2013	170	16572	242648
2014	164	16578	224780
2015	158	16559	202471
2016	176	15744	294844
2017	162	13017	293519
2018	86	9489	374943
2019	96	10184	319670

Таблиця Б.4

Динаміка закладів культури та мистецтва у Київській області [12]

	Кількість театрів, од	Кількість відвідувань театрів за рік, тис.	Кількість концертних організацій, од	Кількість слухачів на концертах за рік, тис.	Кількість музеїв, од	Кількість відвідувань музеїв за рік, тис.
1995	1	33,8	2	49,8	9	380,4
1996	1	35,0	2	39,8	9	266,0
1997	1	22,8	2	34,4	16	174,7
1998	1	7,6	2	131,2	16	257,2
1999	1	13,2	2	76,4	16	258,8
2000	1	5,3	3	83,1	15	249,4
2001	1	5,0	3	54,5	16	263,4
2002	1	12,0	3	49,0	16	249,1
2003	1	28,0	3	33,7	16	388,6
2004	1	34,3	3	19,9	17	419,5
2005	1	33,1	3	15,7	17	378,4
2006	1	32,8	2	22,2	17	516,7
2007	1	37,3	2	21,1	18	390,1
2008	1	41,6	2	21,3	22	408,0
2009	1	50,3	2	22,4	24	409,2
2010	1	72,9	1	17,9	22	414,3
2011	2	97,6	1	16,2	23	430,4
2012	2	91,2	1	17,3	24	411,9
2013	2	106,0	1	14,1	24	456,5
2014	2	106,5	1	14,8	24	355,4
2015	3	111,5	1	15,7	23	413,1
2016	3	119,3	1	13,7	23	423,4
2017	3	131,3	1	13,1	24	476

Таблиця Б.5

Кількість перевезених пасажирів за видами транспорту у Київській області,
тис. пас. [12]

	Залізничний	Річковий	Автомобільний (автобуси)	Авіаційний	Тролейбусний
1995	67500	–	118200	500	8000
1996	65200	–	106800	700	17700
1997	66900	–	86200	300	17600
1998	66100	–	77200	700	15200
1999	61100	–	69400	700	17600
2000	61100	–	70800	700	18900
2001	60000	–	54700	800	18300
2002	59500	–	61800	500	19100
2003	73700	–	63100	800	13000
2004	75400	–	65000	1200	10400
2005	78000	–	67755	1500	9700
2006	79500	–	73364	1700	7700
2007	78330	–	93866	2000	6000
2008	79880	–	115588	2500	4733
2009	75831	1	131468	1381	5217
2010	77806	1	157719	1718	4158
2011	86924	2	149900	2825	4818
2012	92831	0,3	129728	3068	8086
2013	91082	0,7	113730	56	8134
2014	85764	0,3	116572	6	6502
2015	85445	–	101978	2	9653
2016	87518	–	84344	201	9177
2017	43527	–	86603	300	8595
2018	41611	–	84042	551	6122

Таблиця Б.6

Кількість туристів, обслугованих туроператорами та турагентами, за
видами туризму [12]

и	Кількість туристів, обслугованих туроператорами та турагентами, усього ¹	Із загальної кількості туристів:		
		в'їзні (іноземні) туристи	виїзні туристи	внутрішні туристи
2000	13645	130	963	12552
2001	48541	412	6156	41973
2002	53648	526	13044	40078
2003	47975	1636	19896	26443
2004	28102	1089	7734	19279
2005	19406	181	4306	14919
2006	8664	124	4619	3921
2007	20243	935	14972	4336
2008	27354	625	18395	8334
2009	19691	611	12717	6363
2010	30088	446	19247	10395
2011	12679	85	9724	2870
2012	18341	532	14645	3164
2013	24459	299	18511	5649
2014	13143	18	11465	1660
2015	11560	5	10207	1348
2016	25008	–	22569	2439
2017	36983	11	34811	2161
2018	66385	40	63025	3320
2019	86926	26	84374	2526

Таблиця Б. 7

Динаміка санаторно-курортних та оздоровчих закладів Київської області, [12]

Роки	Санаторії та пансіонати з лікуванням		Санаторії–профілакторії		Будинки і пансіонати відпочинку		Бази та інші заклади відпочинку	
	всього	у них ліжок, тис.	всього	у них ліжок, тис.	всього	у них місць, тис.	всього	у них місць, тис.
1995	22	3,3	9	0,7	5	0,5	131	18,1
1996	22	3,2	7	0,6	5	0,5	128	16,3
1997	22	3,4	7	0,6	6	0,5	133	16,5
1998	22	3,5	6	0,6	6	0,9	131	15,4
1999	21	3,5	6	0,5	6	0,7	127	15,5
2000	20	3,0	6	0,5	6	0,7	116	14,0
2001	16	3,0	5	0,4	6	0,8	113	13,3
2002	14	2,8	5	0,7	3	0,2	107	13,1
2003	14	3,0	5	0,9	3	0,2	98	12,0
2004	14	2,8	4	0,4	3	0,2	95	11,4
2005	14	2,8	4	0,4	3	0,2	91	10,5
2006	14	2,9	5	0,8	3	0,2	58	8,7
2007	14	2,6	5	0,8	3	0,2	57	8,4
2008	13	2,2	6	0,7	2	0,2	60	8,8
2009	13	2,3	6	0,8	2	0,2	59	8,6
2010	13	2,3	5	0,5	2	0,2	60	8,5
2011	13	2,2	5	0,5	1	... ¹	62	8,8
2012	12	2,2	5	0,5	1	... ¹	56	8,2
2013	12	2,2	5	0,6	1	... ¹	57	8,2
2014	11	2,1	5	0,6	1	... ¹	56	8,3
2015	12	2,4	4	0,6	1	... ¹	52	7,9
2016	12	2,4	3	0,5	1	... ¹	42	6,4
2017	10	2,1	2	0,5	1	... ¹	36	4,6

Таблиця Б.8

Санаторно-курортні заклади у Київській області та м. Києві, складено за [89]

Назва закладу	Спеціалізація	Довідка
1. ДП "Клінічний санаторій "Жовтень" ПрАТ "Укрпрофоздоровниця"	- захворювання системи кровообігу - захворювання органів травлення - захворювання кістково-м'язової системи - захворювання нервової системи - захворювання органів дихання - захворювання ендокринної системи - захворювання органів зору	03131, м. Київ, Конча-Заспа 27 км Столичного шосе, http://www.zhovten.org контактні телефони: (044) 259-15-70, 259-20-64, 259-20-37
2. ДП "Санаторій "Конча-Заспа"	- захворювання системи кровообігу - захворювання кістково-м'язової системи - захворювання нервової системи	03084, м. Київ, Конча-Заспа, Столичне шосе, буд. 215 http://www.koncha-zaspa.kiev.ua контактні телефони: (044) 290-20-96
3. ЦМРСЛ "Пуца-Водиця"	- захворювання системи кровообігу - захворювання кістково-м'язової системи - захворювання нервової системи	04075, м. Київ, вул. Квітки Цісик, буд. 60 http://puschavodica.com.ua контактні телефони: (044) 401-97-70
4. ТОВ "Санаторій-профілакторій "Діброва"	- захворювання системи кровообігу - захворювання кістково-м'язової системи - захворювання нервової системи	09111, Київська область, м. Біла Церква, вул. Лісова, буд. 2-б http://dibrovabc.com.ua контактні телефони: (04563) 6-22-12, 6-35-45
5. ДП "Санаторій "Україна" ПрАТ "Укрпрофоздоровниця"	- захворювання системи кровообігу - захворювання органів травлення - захворювання органів дихання - лікування наслідків опіків	08296, Київська область, смт Ворзель, вул. Стражеско, буд. 26 http://ukraine-vorsel.in.ua контактні телефони: (045) 974-64-23
6. Спеціалізований клінічний санаторій «Перемога»	- захворювання системи кровообігу - захворювання нервової системи	03179, м. Київ, вул. Бударіна, буд. 3 http://s-peremoga.com.ua контактні телефони: (044) 221-97-70, 221-63-70

Додаток В

Лікувально-оздоровча діяльність в Україні

Таблиця В. 1

Розподіл іноземних громадян,
оздоровлених протягом 2016-2017 року у санаторно-курортних
і оздоровчих закладах України, за регіонами [83]

Регіони, в яких розташовані заклади	Оздоровлено протягом тривалого часу		Відпочивало протягом 1-2 днів	
	всього іноземних громадян, осіб	у % до загальної кількості оздоровлених	всього іноземних громадян, осіб	у % до загальної кількості оздоровлених
Україна	577 123	18,2	9 456	6,7
Вінницька	4 248	4,3	6	0,7
Волинська	177	0,7	202	6,3
Дніпропетровська	453	0,3	12	0,1
Донецька	-	-	-	-
Житомирська	123	1,2	-	-
Закарпатська	2 808	7,4	18	0,4
Івано-Франківська	6 354	8,4	8	0,3
Київська	8 207	4,2	291	2,3
Кіровоградська	-	-	-	-
Луганська	341	1,4	338	3,1
Львівська	2 456	5,8	634	6,7
Миколаївська	9	-	-	-
Одеська	645	7,8	432	4,9
Полтавська	567	5,0	31	4,0
Рівненська	56	0,2	3	0,2
Сумська	145	3,2	34	0,4
Тернопільська	43	0,3	31	0,9
Харківська	32	0,7	-	-
Херсонська	55	0,4	-	-
Хмельницька	-	-	-	-
Черкаська	724	1,5	-	-
Чернівецька	243	4,3	-	-
Чернігівська	567	8,3	-	-

Таблиця В. 2

Динаміка кількості місць у будинках та пансіонатах відпочинку
в розрізі регіонів України, складено за [83]

№п /п	Адміністративні території	У них місць			
		2000	2015	2017	2017 до 2015, %
	Україна	62923	15236	13621	21,6
1.	АР Крим	27590	-	-	-
2.	Вінницька	-	-	-	-
3.	Волинська	39	374	374	959,0
4.	Дніпропетровська	1140	787	787	69,0
5.	Донецька	9475	2220	662	7,0
6.	Житомирська	-	-	-	-
7.	Закарпатська	200	250	217	108,5
8.	Запорізька	1812	1032	843	46,5
9.	Івано- Франківська	145	135	135	93,1
10.	Київська	748	70	74	9,9
11.	Кіровоградська	450	-	-	-
12.	Луганська	60	-	-	-
13.	Львівська	340	175	175	51,5
14.	Миколаївська	6791	2004	2416	35,6
15.	Одеська	2023	1088	988	48,8
16.	Полтавська	177	180	-	-
17.	Рівненська	-	-	-	-
18.	Сумська	-	-	-	-
19.	Тернопільська	-	-	-	-
20.	Харківська	1705	-	-	-
21.	Херсонська	8482	6500	5250	61,9
22.	Хмельницька	-	-	-	-
23.	Черкаська	-	-	-	-
24.	Чернівецька	-	220	-	-
25.	Чернігівська	336	-	-	-
26.	м. Київ	650	201	-	-
27.	м. Севастополь	760	-	-	-

Таблиця В. 3

Дитячі заклади оздоровлення та відпочинку, що працювали влітку 2018 року,
за регіонами [83]

Регіони, в яких розташовані заклади	Кількість закладів	У них місць, тис.	Кількість дітей, які перебували у закладах, тис.	Питома вага оздоровлених дітей у загальній кількості дітей 7-16 років, %
Україна	9745	106337	970027	24
АР Крим	-	-	-	-
Вінницька	293	3770	29793	20
Волинська	195	2179	21693	18
Дніпропетровська	839	4974	91203	38
Донецька	421	5950	34070	-
Житомирська	315	2611	24601	20
Закарпатська	175	2731	27929	17
Запорізька	265	11078	44574	19
Івано-Франківська	313	4313	32842	14
Київська	415	4703	34819	22
Кіровоградська	522	1500	42245	47
Луганська	214	1503	12294	-
Львівська	238	1997	20299	9
Миколаївська	257	4336	24227	20
Одеська	556	11253	105946	37
Полтавська	808	6117	54620	43
Рівненська	234	1630	26265	18
Сумська	729	4825	49922	53
Тернопільська	89	1749	5993	6
Харківська	745	5955	95337	45
Херсонська	446	11396	62140	32
Хмельницька	204	1604	18628	16
Черкаська	800	2763	50903	47
Чернівецька	107	2985	14637	15
Чернігівська	483	2427	31867	37
м. Київ	82	1988	13180	11
м. Севастополь	-	-	-	-

Додаток Г.
SWOT-аналіз

Таблиця Г.1

Переваги та ризи розвитку туризму у Київській області, складено за [76]

Сильні сторони	Слабкі сторони
<p>Столичний регіон України В межах області розташований Київ, столиця України, головний діловий, науковий, культурний центр України, найбільший регіональний ринок</p>	<p>Розділення території області р. Дніпро та значна протяжність області з півночі на південь Область розсікає річка Дніпро, що створює додаткові проблеми із доступністю та інтегрованістю в єдиний обласний ринок усіх районів області Крайні північні та південні райони області знаходяться далеко від Києва і мають низьку доступність до центру області</p>
<p>Значний транзитний потенціал, розвинута транспортна інфраструктура Через територію області проходять 3 міжнародних транспортних коридори (№ 3,7 і 9) та залізниці за 5 магістральними напрямками. На території області знаходиться найбільший в Україні аеропорт міжнародного класу "Бориспіль". Щільність автомобільних доріг загального користування з твердим покриттям державного та місцевого значення в області складає 297,5 км на тис. кв. кілометрів при середньому показнику по Україні – 278,2 км. Рівень індексу внутрішньої доступності вище середнього по країні і складає 0,55-068 (у м. Києві >0,80). В області функціонують 15 логістичних центрів.</p>	<p>Незадовільний стан дорожнього покриття автомобільних доріг загального користування, насамперед місцевого значення Переважна частина дорожнього покриття автомобільних доріг місцевого значення, комунальних доріг потребує проведення різних видів ремонту.</p>
<p>Наявність широкої мережі земель водного фонду. Дніпро тече територією області в межах 246 км, його притоки – Прип'ять, Тетерів, Ірпінь, Рось, Десна і Трубіж. В області створено 58 водосховищ (без врахування дніпровських) з повним і корисним об'ємом відповідно 185,7 і 161,7 млн.куб. м води. Найбільшими є Київське та Канівське водосховища, більша частина площі яких розташована в межах території Київщини. В області побудовано також 2389 ставків з об'ємом 259,1 млн.куб.м. Довжина берегової лінії річок і водойм в межах області складає 17,8 тис.км.</p>	
<p>Достатнє забезпечення потреб населення і виробництва лісовими ресурсами</p>	

<p>Площа лісового фонду Київської області складає 722,7 тис. га, з них 394,9 тис. га (55% від загальної площі лісів області) знаходиться в постійному користуванні державних лісогосподарських підприємств. Лісистість області становить 22,2% і є в середньому на рівні розрахунково-оптимального показника, який забезпечує збалансованість між лісовими ресурсами, обсягами лісокористування та екологічними вимогами.</p>	
<p>Потужний агропромисловий комплекс Київщина має сприятливі умови для ведення сільського господарства (клімат області, структура сільськогосподарських угідь, наявність Києва як ринку збуту продукції, потужної наукової бази для впровадження інноваційних технологій у виробництво та переробку сільгосппродукції).</p>	<p>Надмірне навантаження на земельні угіддя області, у тому числі високий ступінь сільськогосподарської освоєності і розораності території, є однією з причин, що спричиняють активізацію ряду негативних процесів. У структурі земельного фонду Київщини значні площі займають ґрунти з незадовільними властивостями – змиті, дефльовані, засолені, солонцюваті, перезволожені тощо.</p>
<p>Активне впровадження реформи у галузі охорони здоров'я В області створено 4 госпітальні округи: Білоцерківський (з центром у м. Біла Церква), Бородянський, Васильківський (Центр - м. Васильків) і Лівобережний (з центром у місті Бровари). Протягом 2018 року укладено майже 1,3 млн декларацій (6 місце по Україні) або 71,3% від зареєстрованого населення області. У комунальні некомерційні підприємства перетворено 38 закладів охорони здоров'я, які відповідно до ліцензійних умов надають первинну медичну допомогу. Договір із Національною службою здоров'я України уклали 13 комунальних закладів охорони здоров'я первинної ланки Київщини, які вже працюють за програмою медичних гарантій для первинної медичної допомоги. Затверджено План спроможної мережі надання первинної медичної допомоги Київської області, яким передбачено 928 місць надання первинної медичної допомоги.</p>	<p>Незабезпеченість кадрами у сфері охорони здоров'я Дефіцит лікарських кадрів на початок 2019 року нараховував 2693 особи (початок 2018 року – 2552). Укомплектованість усіх штатних посад лікарів фізичними особами у 2018 році становила 68,3%, що є недостатнім для якісного надання медичних послуг населенню.</p>

<p>У 2018 році розпочала роботу центральна єдина диспетчерська екстреної медичної допомоги. Впроваджено в області здійснення викликів за єдиним номером "103".</p>	
<p>Багата історико-культурна і духовна спадщина, сприятлива для розвитку туризму</p> <p>На території області під охороною держави перебуває 3961 об'єкт культурної спадщини, з них 2067 - пам'ятки археології, 1571- пам'ятки історії, 166 - пам'ятки монументального мистецтва, 53 - пам'ятки архітектури, 15 - пам'яток садово-паркового мистецтва та 89 – пам'ятки науки та техніки.</p> <p>Загальна кількість об'єктів культурної спадщини, занесених до переліку щойно виявлених, складає 493 об'єкта. На пам'ятки культурної спадщини укладено 709 охоронних договорів, оформлено 151 паспорт об'єкту (пам'ятки) культурної спадщини.</p> <p>Вісім міст Київщини мають статус історичного населеного місця, де зберігся історичний ареал з об'єктами культурної спадщини.</p>	<p>Недорозвинутий туристичний ринок, відсутність єдиної концепції розвитку туристичної галузі в області.</p> <p>В області неналагоджена системна робота з існуючими суб'єктами та об'єктами туристичного ринку, туристична інфраструктура не відповідає міжнародним стандартам, відсутня ефективна промоція туристичних продуктів.</p>
<p>Створені умови для розвитку професійного спорту</p> <p>В області функціонують 4264 спортивні споруди, до яких включено 64 стадіони, 18 плавальних басейнів, 736 спортивних залів, 646 приміщень для фізкультурно-оздоровчих занять, 2523 площинні спортивні споруди, з них: 435 майданчиків з тренажерним обладнанням, 162 майданчика з синтетичним покриттям 5 кінноспортивних баз, 711 інших спортивних споруд.</p> <p>Практично збережена мережа дитячо-юнацьких спортивних шкіл всіх форм власності та підпорядкування, яких нараховується 57 (3 місце в Україні).</p>	<p>Незадовільний стан спортивної інфраструктури, яка використовується для підготовки спортсменів до змагань національного та міжнародного рівнів</p>

Продовження табл. Г.1

Можливості	Загрози
Підвищення попиту на якісні продукти харчування та органічну продукцію	Зростання інтенсивності руху на автомобільних дорогах
Розширення та надання державної підтримки представникам малого та середнього бізнесу, у тому числі через відшкодування відсотків за користування банківськими кредитними ресурсами	Високі процентні ставки за користування банківськими кредитами для суб'єктів малого і середнього бізнесу
Розвиток внутрішнього туристичного ринку	Зростання попиту на кваліфіковані кадри, насамперед робочих професій, у сусідніх країнах
Включення територій зони відчуження в с/г діяльність	Можливість виникнення нової світової економічної кризи
Доступність багатьох програм міжнародної технічної допомоги	Торговельні обмеження щодо експорту українських товарів на ринки країн ЄС
Прийняття нормативно-правових актів, спрямованих на поліпшення інвестиційного та бізнес-клімату.	Зростання масштабів маятникової міграції між областю та м.Києвом
Поглиблення економічних зв'язків з країнами ЄС	Погіршення конкурентоздатності вітчизняної продукції через нарощування обсягів імпорту аналогічної продукції
Спрощення процедури стандартизації виробництва і продукції	Зниження рівня довіри до влади, зокрема до органів місцевого самоврядування
Імплементация європейських правових стандартів у правову систему України	Збереження корупції у владі