

ЗАТВЕРДЖЕНО

Наказ Вищого навчального закладу
Укоопспілки «Полтавський університет
економіки і торгівлі»

08 липня 2015 року № 152-Н

Форма № П-4.04

**ВИЩИЙ НАВЧАЛЬНИЙ ЗАКЛАД УКООПСІЛКИ
«ПОЛТАВСЬКИЙ УНІВЕРСИТЕТ ЕКОНОМІКИ І ТОРГІВЛІ»**

**Факультет харчових технологій,
готельно-ресторанного і туристичного бізнесу**

Денна форма навчання

Кафедра туристичного та готельного бізнесу

Допускається до захисту

Завідувач кафедри

Г. П. Скляр

(підпис, ініціали та прізвище)

«___» _____ 2020 р.

КВАЛІФІКАЦІЙНА РОБОТА

***на тему: «Рекреаційно-туристичний потенціал Чернівецької області:
структура, сучасний стан та перспективи використання»***

зі спеціальності 242 «Туризм»

освітня програма «Туризм» ступеня бакалавра

Виконавець роботи Асмоловський Владислав Сергійович

(прізвище, ім'я, по батькові)

(підпис, дата)

Науковий керівник доцент Карпенко Ніна Миколаївна

(науковий ступінь, вчене звання, прізвище, ім'я, по батькові)

(підпис, дата)

Полтава – 2020

ЗМІСТ

ВСТУП.....	3
РОЗДІЛ 1. ТЕОРЕТИКО-МЕТОДИЧНІ ЗАСАДИ ДОСЛІДЖЕННЯ РЕКРЕАЦІЙНО-ТУРИСТИЧНОГО ПОТЕНЦІАЛУ РЕГІОНУ.....	6
1.1 Сутність поняття та компонентний склад рекреаційно-туристичного потенціалу регіону.....	6
1.2 Сучасні методичні підходи до оцінювання рекреаційно-туристичного потенціалу території.....	15
1.3 Передумови та чинники формування рекреаційно-туристичного потенціалу в регіоні.....	24
РОЗДІЛ 2. ОЦІНКА РЕКРЕАЦІЙНО-ТУРИСТИЧНОГО ПОТЕНЦІАЛУ ЧЕРНІВЕЦЬКОЇ ОБЛАСТІ.....	34
2.1 Природні ресурси Чернівецької області як чинник її туристичної привабливості	34
2.2 Історико-культурна компонента рекреаційно-туристичного потенціалу Чернівецької області	47
2.3 Інфраструктурна компонента рекреаційно-туристичного потенціалу Чернівецької області	56
ВИСНОВКИ ТА ПРОПОЗИЦІЇ	75
ПЕРЕЛІК ВИКОРИСТАНИХ ІНФОРМАЦІЙНИХ ДЖЕРЕЛ	80
ДОДАТКИ.....	91

ВСТУП

Актуальність теми дослідження. Нині людина піддається впливу різноманітних, іноді значимих навантажень, які певним чином відбиваються на її матеріальній та моральній сутності. Наслідками розмаїття усіх негативних проявів техногенного тиску є складні процеси, що відбуваються у організмі, і зовсім не з кращого боку впливають на працездатність, та витривалість сучасного покоління, знижують опір до різних негараздів, заважають активному відновленню важливих життєвих функцій організму. Одним із перспективних виходів із складного становища є використання рекреаційних ресурсів оточуючого природного середовища, які сприяють відновленню життєдіяльності людського організму та його оздоровленню.

Чернівецька область володіє багатьма компонентами рекреаційно-туристичних ресурсів, є рекреаційним регіоном літнього та зимового, гірсько-спортивного, масового пізнавально-оздоровчого відпочинку, та бальнеологічного лікування. Регіон володіє високим природно-рекреаційним та курортним потенціалом, який багато у чому визначає соціально-економічний профіль краю, його привабливість як для вітчизняних, так і для іноземних туристів.

Аналіз досліджень вітчизняних та зарубіжних науковців (М. Д. Бузинського, Ж. І. Бучко, В. Ф. Кифяка, Т. Н. Котенко, О. О. Любіцевої, В. Мацоли, М. Паламарюк, П. В. Романів, І. Сандуляк, Т. Скутар, О. Чубей, В. Г. Явкіна та інших) засвідчує актуальність та значимість вивчення рекреаційно-туристичних ресурсів Чернівецької області на рівні виявлення початкових етапів їх формування, уточнення сучасної історико-культурної спадщини, та здійснення оцінки їх подальшого функціонування й використання.

Мета та завдання дослідження. Мета кваліфікаційної роботи полягає у аналізі структури, сучасного стану та перспектив використання рекреаційно-

туристичного потенціалу Чернівецької області.

Досягнення поставленої мети дослідження зумовлює вирішення наступних завдань:

- з'ясувати сутність поняття та компонентний склад рекреаційно-туристичного потенціалу регіону;
- дослідити сучасні методичні підходи до оцінювання рекреаційно-туристичного потенціалу території;
- визначити передумови та чинники формування рекреаційно-туристичного потенціалу в регіоні;
- розглянути природні ресурси регіону як чинника його туристичної привабливості;
- дослідити історико-культурну компоненту рекреаційно-туристичного потенціалу регіону;
- проаналізувати стан інфраструктурної компоненти рекреаційно-туристичного потенціалу регіону.

Об'єкт дослідження – процеси формування рекреаційно-туристичного потенціалу в досліджуваному регіоні.

Предмет дослідження – теоретико-методичні та практичні аспекти розвитку й використання рекреаційно-туристичного потенціалу в досліджуваному регіоні.

Методи дослідження. У процесі дослідження використовувались наступні наукові методи – системного аналізу та синтезу, порівняння, статистичний, що дозволило проаналізувати компоненти рекреаційно-туристичного потенціалу Чернівецької області, визначити їх розміщення, сучасний стан та перспективи використання.

Інформаційна база дослідження. У процесі дослідження були використані нормативно-правові документи, що регламентують використання туристичних ресурсів та розвиток туризму в Україні матеріали Державної служби статистики України, статистичні щорічники та інформаційні матеріали Головного управління статистики в Чернівецькій області, Чернівецької обласної державної

адміністрації, районних державних адміністрацій, матеріали Управління туризму, рекреації та курортів Чернівецької області, матеріали «Програми розвитку туризму та курортів в Чернівецькій області на 2019-2022 рр.», наукові публікації та картографічні джерела.

Галузь застосування результатів дослідження. Результати дослідження, можуть бути використані у процесі розробки концепції розвитку рекреації та туризму Чернівецької області, створення привабливих програм інвестування рекреаційних комплексів різного функціонального призначення, розробки нових туристичних маршрутів та розширення існуючих. Окремі теоретичні положення, інформаційні матеріали та рекомендації кваліфікаційної роботи можуть використовуватися в навчальному процесі при викладанні фахових дисциплін.

Результати дослідження оприлюднювались на кафедральному круглому столі студентів та аспірантів «Туризм і молодь – 2019» (м. Полтава 19 листопада 2019 р.), який проводився у Вищому навчальному закладі Укоопспілки «Полтавський університет економіки і торгівлі».

Бакалаврська дипломна робота складається зі вступу, двох розділів, висновків та пропозицій, переліку інформаційних джерел та додатків. Обсяг роботи складає 79 сторінок друкованого тексту, включаючи 16 таблиць та 8 рисунків. Перелік інформаційних джерел складається із 107 найменувань. Робота містить 4 додатки.

РОЗДІЛ 1. ТЕОРЕТИКО-МЕТОДИЧНІ ЗАСАДИ ДОСЛІДЖЕННЯ РЕКРЕАЦІЙНО-ТУРИСТИЧНОГО ПОТЕНЦІАЛУ ЧЕРНІВЕЦЬКОЇ ОБЛАСТІ

1.1 Сутність поняття та компонентний склад рекреаційно-туристичного потенціалу регіону

Питанням розвитку рекреації та туризму на сучасному етапі розвитку суспільства приділяється все більше уваги, тому що цей вид діяльності для багатьох країн та регіонів є стратегічним, знаходиться в сфері пріоритетного розвитку багатьох територій, в тому числі України в цілому, та Чернівецької області зокрема.

Туристична діяльність вважається в наш час однією з найприбутковіших у світі. Важливість виявлення компонентів рекреаційно-туристичного потенціалу території та їх взаємозв'язків, а також ступеню впливу на ефективність туристичної діяльності обумовлена тим, що на основі представленої інформації можлива подальша розробка комплексних програм розвитку туризму на відповідній території, найбільш оптимальне використання всіх компонентів рекреаційно-туристичного потенціалу [62, с. 115].

Рекреаційно-туристичний потенціал будь-якої території має складну ієрархію й включає в себе багато різних елементів з великою кількістю компонентів. В багатьох випадках використовується лише формальне визначення туристично-рекреаційного потенціалу регіону, без глибокого аналізу сутності й специфіки взаємозв'язків, що виникають між різнорідними елементами, які входять до складу потенціалу. Тобто, при проведенні аналізу рекреаційно-туристичного потенціалу регіону, як правило, враховуються далеко не всі важливі структурні елементи, що призводить до неповної та неточної кількісної оцінки, а якісна оцінка, взагалі залишається не врахованою. Визначення складових елементів туристично-рекреаційного потенціалу з точки зору економіки та дослідження його властивостей як системи є надзвичайно актуальним тому що дозволить: по-перше, більш повно виявити елементи, що

входять до складу сукупного туристично-рекреаційного потенціалу регіону; по-друге, більш точно розрахувати його величину; по-третє, дослідити можливості інтеграції елементів, що входять до складу туристично-рекреаційного потенціалу регіону.

Дослідження туристично-рекреаційного потенціалу регіону відображені у працях вітчизняних та зарубіжних авторів, зокрема Арсеньєвої Е. І., Бутко М. П., Бутової Т. Г., Герасименка В. Г., Гуляєва В. Г., Гудзь П. В., Дроздова А. В., Дунец А. Н., Дутчак С. В., Козирева В. М, Колбовського Є. Ю., Кускова О. С., Крупочкіна Є. П., Лось М. А., Руденко О. П., Святохо Н. В., Шабаліної Н. В. та інших.

Для визначення сутності поняття рекреаційно-туристичного потенціалу, важливим є визначення понять «туризм» і «рекреація» та їх співвідношення. Згідно з чинним українським законодавством, «туризм – це тимчасовий виїзд особи з місця проживання в оздоровчих, пізнавальних, професійно-ділових чи інших цілях без здійснення оплачуваної діяльності в місці, куди особа від'їжджає». Положення Міністерства охорони навколишнього природного середовища України «Про рекреаційну діяльність у межах територій та об'єктів природно-заповідного фонду України» визначає рекреацію, як «відновлення за межами постійного місця проживання у визначених згідно із законодавством місцях природно-заповідних територій та об'єктів розумових, духовних і фізичних сил людини, що здійснюється шляхом загальнооздоровчого, культурно-пізнавального відпочинку, туризму, оздоровлення, любительського та спортивного рибальства, полювання тощо». Таким чином, туризм і рекреація розрізняються об'ємом понять: рекреація включає короточасну рекреаційну активність, а для туризму характерна зміна звичної обстановки, звичного способу життя [76].

Словосполучення «рекреаційно-туристичний» (застосовується також «туристично-рекреаційний») дозволяє об'єднати і рекреаційну діяльність, метою якої є задоволення потреб у відпочинку, і туризм, який передбачає зміну постійного місця проживання на певний час та включає в себе, окрім

задоволення потреб у відпочинку, ще й професійно-ділові цілі.

Щодо самого поняття “рекреаційно-туристичний потенціал”, єдиного, загальноприйнятого тлумачення не існує. Але багато науковців, дослідивши та висвітливши дану тему, змогли пояснити та описати цей термін.

У таблиці 1.1.1 наведені висловлювання окремих авторів щодо визначення поняття «рекреаційно-туристичний потенціал

Таблиця 1.1.1

Тлумачення окремими науковцями сутності поняття «рекреаційно-туристичний потенціал території» (складено автором на основі [16])

№	Зміст тлумачення	Автор та джерело
1	Сукупність пов'язаних з певним об'єктом (територією) природних і рукотворних тіл та явищ, а також умов, можливостей і засобів, придатних для формування туристичного продукту та здійснення відповідних турів, екскурсій, програм.	Дроздов А. В. [25]
2	Сукупність туристично-рекреаційних ресурсів, їх територіальних поєднань і умов, що сприяють задоволенню потреб населення в туристичній та рекреаційній діяльності.	Шабаліна Н. В. [103]
3	Сукупність природних, культурно-історичних, соціально-економічних, геополітичних та інших передумов для організації рекреаційної діяльності на певній території. Під туристично-рекреаційним потенціалом території розуміється наявність на ній певних унікальних або, принаймні, цікавих не тільки для місцевих жителів об'єктів.	Ніколаєнко Т. В. [60]
4	Відношення між фактичною і гранично можливою чисельністю туристів, яка визначається виходячи з наявності туристично-рекреаційних ресурсів. Туристично-рекреаційний потенціал – це здатність території прийняти певну (граничну) кількість туристів (рекреантів), при якій не відбувається порушення стану природної та екологічної рівноваги.	Кусков А. С., Лисікова О. В. [56]
5	Здатність наявних туристично-рекреаційних ресурсів регіону приносити доходи різним економічним суб'єктам у певний період часу.	Козирев В. М. [43]
6	Сукупність якісних та кількісних характеристик природних, історико-культурних та інших ресурсів території, а також її туристичної інфраструктури, що впливають на розвиток туризму та рекреації.	Гуляев В. Г., Селіванов І. А. [22]
7	Сукупність взаємопов'язаних і взаємодіючих один з одним потенціалів регіону, які використовуються в туристичній діяльності, а також нових, сформованих у процесі цієї діяльності та використовуваних чинників виробництва регіону.	Севастьянова С. А. [85]

Продовження таблиці 1.1.1

№	Зміст тлумачення	Автор та джерело
8	Туристично-рекреаційний потенціал території формують ті ресурси, які на сьогоднішній день використовуються, а також ті, які через низку об'єктивних соціально-економічних причин недоступні, але можуть бути використані за певних умов. Туристично-рекреаційний потенціал включає два поняття, які нерозривні та взаємодоповнюють одне одного: рекреаційний потенціал, як природну складову, тобто ступінь здатності території позитивно впливати на фізичний, психічний та соціально-психологічний стан людини під час відпочинку, та туристичний потенціал – культурно-історичну спадщину – як антропогенну складову, а також певні ландшафтні комплекси, де відбувається туристична діяльність, знаходяться окремі природні або антропогенні туристичні об'єкти, які відвідуються туристами, зокрема музеї, пам'ятки культури, архітектури, археології, традиції населення, народні промисли тощо.	Дутчак С. В. [34]

Отже, кожен науковець по різному трактує зміст поняття туристично-рекреаційно-туристичного потенціалу (РТП регіону, але спільним є те, що РТП безпосередньо впливає на економіку, культуру, розвиток інфраструктури певної території та багато інших аспектів у житті, а особливо в туризмі. Більшість дослідників вважають потенціал сукупністю взаємопов'язаних ресурсів, необхідних для досягнення певних цілей.

Щодо компонентного складу рекреаційно-туристичного потенціалу території, вчені також пропонують різні варіанти.

Так, російський вчений А.В.Дроздов пропонує для дослідження сукупного туристично-рекреаційного потенціалу виділяти дві основні компоненти: 1) природні й культурні ландшафти; 2) засоби та умови здійснення туристично-рекреаційної діяльності [25, с. 123].

Принциповим моментом у дослідженні складу сукупного туристично-рекреаційного потенціалу регіону є аналіз його як системи. Російський вчений І. В. Зорін вважає, що туристично-рекреаційна система формується на стику трьох окремих підсистем – природи, суспільства, народного господарства – й містить у собі компоненти вказаних підсистем: природні туристичні ресурси, туристи (формальна тимчасова суспільна група), туристичні засоби (матеріально-технічні, енергетичні й трудові ресурси, необхідні для

обслуговування рекреаційно-туристичної системи) [35, с. 52].

Таким чином, під час моделювання розвитку рекреаційно-туристичної діяльності, досліджувана система може розглядатись у вигляді двох блоків: «туристи» та «забезпечення». Блок «забезпечення» складається з наступних підсистем:

- підсистема атрактивного забезпечення - виступає в якості бази розвитку системи та являє собою сукупність властивостей природних і культурних комплексів, засобів розміщення, підприємств обслуговування та організації дозвілля;

- підсистема технічного обслуговування - це і споруди, і вся система життєзабезпечення, тобто те, що часто називають інфраструктурою рекреаційного району;

- підсистема управління - оптимізує взаємозв'язок підсистем та керує розвитком системи взагалі, використовуючи матеріальні, фінансові й організаційні механізми. В цілому наявність цієї підсистеми свідчить про здатність туристично-рекреаційної системи до саморегулювання і саморозвитку. Вона складається з певних механізмів, органів та інститутів і саме ця підсистема забезпечує інтеграцію всіх компонентів рекреаційно-туристичного потенціалу, їх узгоджену дію;

- підсистема забезпечення трудовими ресурсами забезпечує на професійному рівні ефективність та якість оздоровлення й відпочинку.

Таким чином, рекреаційно-туристичний потенціал – це досить ємне поняття, яке містить численні детермінанти, що визначають туристично-рекреаційну привабливість певного регіону (рис. 1.1.1).

Для проведення оцінки туристично-рекреаційного потенціалу території необхідно визначити перелік показників, що характеризують компоненти потенціалу, за якими може здійснюватись оцінка. Обрана система окремих показників повинна вирішувати завдання, пов'язані з підвищенням ефективності використання туристично-рекреаційного потенціалу, плануванням подальшого розвитку сфери туризму й рекреації, прийняттям

управлінських рішень щодо доцільності подальшого використання території з туристично-рекреаційною метою.

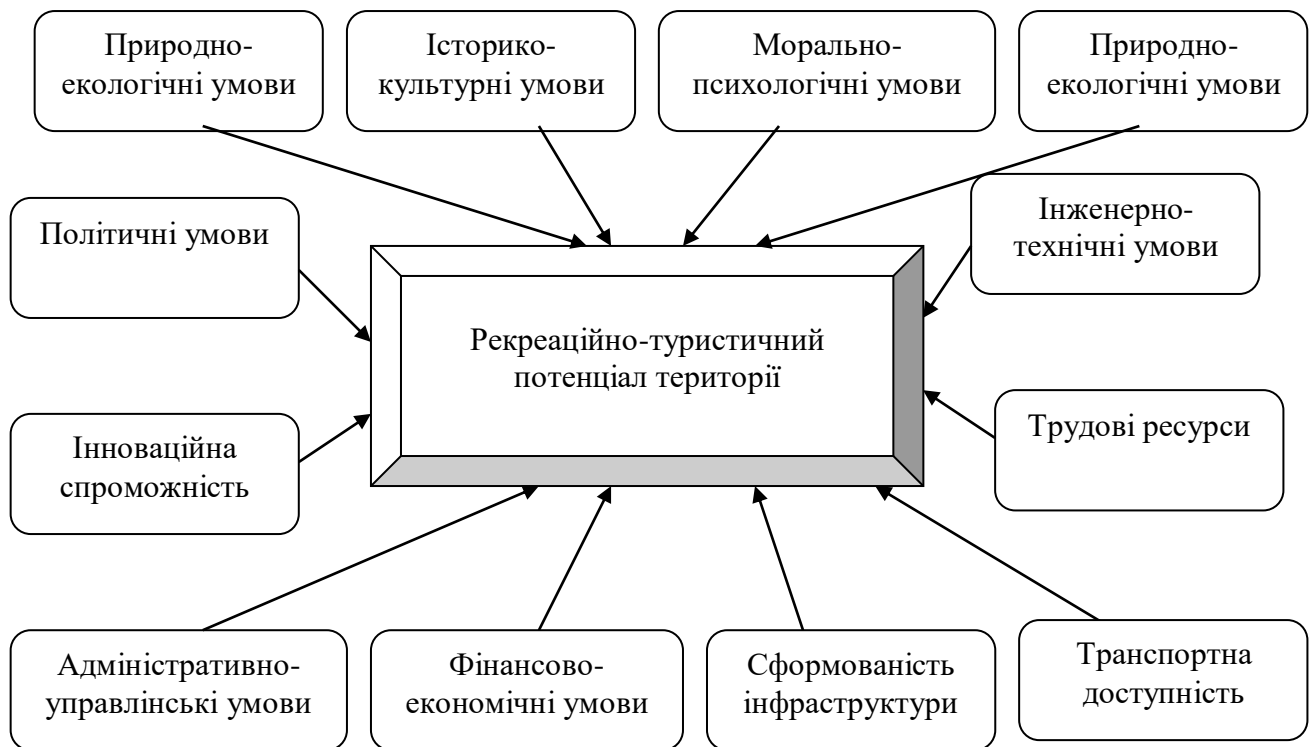


Рис. 1.1.1 – Детермінанти рекреаційно-туристичного потенціалу території
(складено автором на основі [16, с. 95])

Дослідниця Святохо Н.В. вважає рекреаційно-туристичний потенціал території сукупністю чотирьох основних компонентів – природно-ресурсної, історико-культурної, економічної та соціальної, які взаємопов’язані й взаємодіють між собою [86, с. 32]. Їх складові відображені на рисунку 1.1.2.

Природно-ресурсна компонента – це здатність природних систем без шкоди для себе виробляти необхідну для людини продукцію, тобто використовувати в рекреаційно-туристичній діяльності. Історико-культурна компонента характеризує можливості для розвитку туристично-рекреаційної діяльності шляхом використання історико-культурного надбання певної території.

Економічна компонента – це складова частина економічного (господарського) потенціалу території, яка характеризує здатність території

продувувати та вiдтворювати рекреацiйно-туристичний продукт.

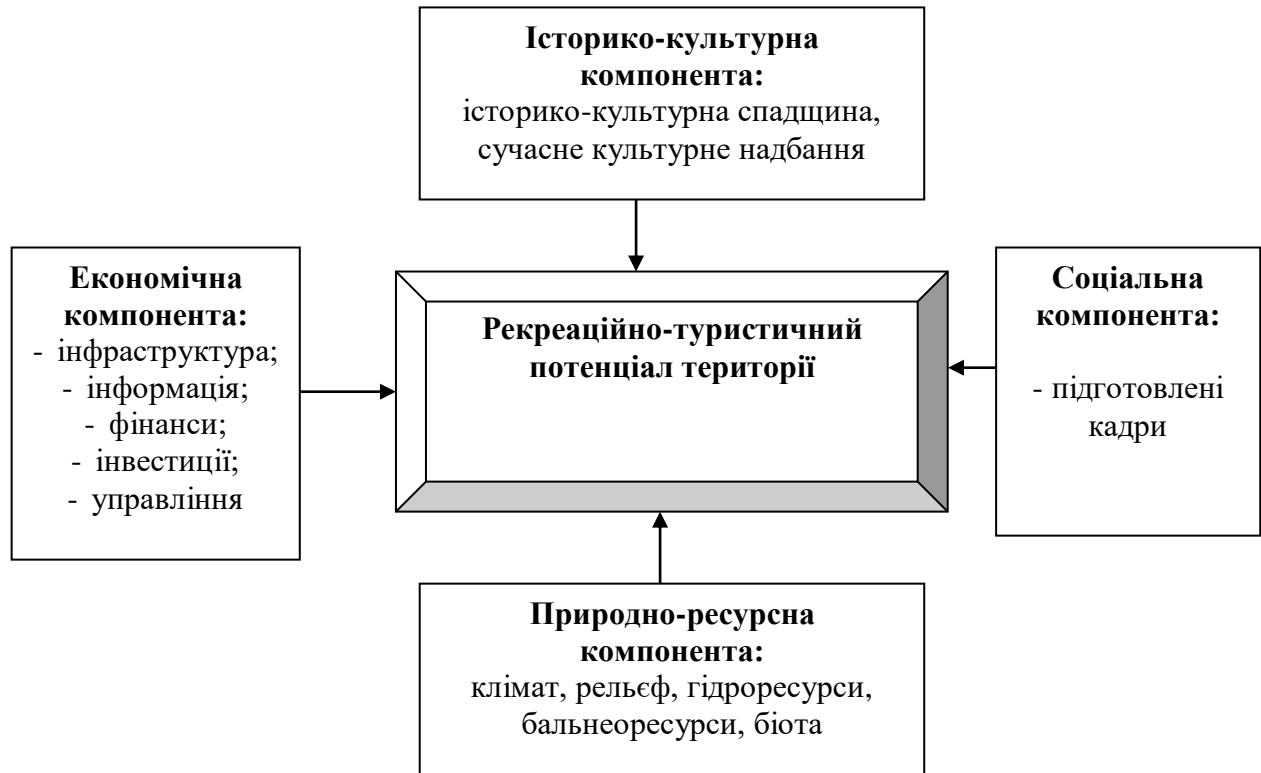


Рис. 1.1.2 – Компоненти рекреацiйно-ресурсного потенцiалу територiї
(складено автором на основi [86, с. 32])

До складу економiчної компоненти входять:

- iнфраструктурнi елементи – збалансованi з вимогами виробництва туристично-рекреацiйного продукту можливостi засобiв розмiщення, пiдприємств харчування, дозвiлля, транспорту забезпечувати необхіднi умови для здiйснення туристично-рекреацiйної дiяльностi й задоволення потреб рекреантiв та туристiв;

- фiнансовi елементи – характеризують обсяг грошових коштiв, якi є в розпорядженнi територiї для здiйснення туристично-рекреацiйної дiяльностi;

- iнформацiйнi елементи – сукупнiсть органiзацiйно-технiчних й iнформацiйних можливостей, що забезпечують прийняття та реалiзацiю управлiнських рiшень i впливають на характер (специфiку) виробництва й реалiзацiї туристично-рекреацiйного продукту шляхом збору, збереження, обробки й розповсюдження iнформацiї про наявний туристично-рекреацiйний

потенціал;

- інвестиційні елементи – сукупні можливості території з інвестування сфери туризму й рекреації;

- управлінські елементи – це навички й компетенції керівництва всіх рівнів управління щодо формування, організації, створення належних умов для функціонування та розвитку туристично-рекреаційної сфери.

Соціальна компонента характеризує можливості території з відтворення необхідної для розвитку рекреаційно-туристичної діяльності робочої сили. Ця компонента включає в себе кваліфіковані кадри, які здатні забезпечувати туристично-рекреаційну діяльність. Без персоналу різних категорій та професійного рівня ефективне функціонування сфери туризму та рекреації неможливе. Елементами кадрового забезпечення рекреаційно-туристичного потенціалу є:

- ринок робочої сили, який забезпечує туристично-рекреаційні підприємства обслуговуючим персоналом;

- експерти та консультанти з підбору кадрів;

- навчальні заклади різних рівнів, які забезпечують підготовку спеціалістів для сфери туризму та рекреації;

- навчальні заклади, які забезпечують підготовку спеціалістів економічного та юридичного профілю [60, с. 97].

Основою рекреаційно-туристичного потенціалу території є її ресурси – природні, історико-культурні та соціально-економічні, які використовуються для створення туристичних продуктів та обслуговування рекреантів і туристів. До природних рекреаційних ресурсів відносяться сприятливі кліматичні умови, родовища лікувальних мінеральних вод, лікувальні грязі, гідрологічні та ландшафтні особливості місцевості - гори, передгір'я, озера, морське узбережжя. Історико-культурні рекреаційні ресурси - це культурні об'єкти, пам'ятки історії, архітектури, етнографічні особливості місцевості, які є важливим фактором задоволення потреб пізнавально-культурної рекреації. Соціально-економічні рекреаційні ресурси включають матеріально-технічну

базу рекреаційних об'єктів, частину матеріального виробництва, яка забезпечує потреби рекреації, об'єкти інфраструктури, трудові ресурси, зайняті в рекреаційному господарстві.

Найбільш поширеними є класифікації туристичних ресурсів, які запропоновані польським дослідником М. Труасі (M. Troisi) (1963 р.) та французьким вченим П. Дефером (P. Defert) (1972 р.) [16, с. 26]. В основі класифікації М. Труасі лежить розподілення туристичних ресурсів на створені і не створені працею людини. Він виділяє три групи туристичних ресурсів:

- природні туристичні ресурси: клімат, повітря, краєвид, моря, річки, ліси, які він визначає як «потенційний туристичний капітал»;

- туристичні ресурси, створені працею людини: архітектурні споруди, пам'ятки, витвори мистецтва - вони є об'єктами показу або екскурсій;

- додаткові туристичні ресурси, які створені працею людини для надання послуг туристам. Сюди М. Труасі включає також інфраструктуру місць перебування туристів і всі підприємства з прийому та обслуговуванню туристів.

П. Дефер усі туристичні ресурси поділяє на чотири групи, кожна з яких має певні елементи:

- гідром – ресурси, до складу яких входить вода;

- фітом – природні туристичні ресурси, до складу яких входить земля;

- літом – все, що створено працею людини і викликає інтерес туристів або само собою, або завдяки своєму призначенню;

- антропом – туристичні ресурси, які включають всі види людської діяльності, що викликають інтерес туристів, незалежно від навколишньої ситуації.

За визначенням О. О. Любіцевої: «туристичні ресурси – це та частина туристично-рекреаційного потенціалу певної території, яка включена до складу туристичного продукту і підлягає реалізації з туристичною метою» [58, с. 74].

Проведений аналіз компонентної структури туристично-рекреаційного потенціалу України дає можливість дослідникам стверджувати, що географічне положення, природні та історичні умови створили на Україні, та у всіх її

регіонах, у тому числі й Чернівецькій області, потужну ресурсну базу для розвитку рекреаційно-туристичної індустрії. Основними чинниками туристичної привабливості Чернівецької області є ландшафтне різноманіття, цілющі властивості клімату, етнічна самобутність, збережені національні традиції, історичні та архітектурні пам'ятки, витвори мистецтва тощо.

1.2 Сучасні методичні підходи до оцінювання рекреаційно-туристичного потенціалу території

Задля забезпечення розвитку сфери туризму та рекреації, одним із головним завдань є оцінювання рекреаційно-туристичного потенціалу певної території. Оцінка ресурсного потенціалу – важливий елемент для планування туристичної індустрії, адже саме об'єктивне оцінювання та подальше планування має бути основою не тільки задля подальшого розвитку туристичної сфери, а також і для інших важливих аспектів, таких як інвестування. Належна система оцінювання є вагомою передумовою для розробки певних цільових програм розвитку туристичної індустрії, а також ефективного використання туристично-рекреаційних ресурсів. Тобто це означає, що саме оцінка туристично-рекреаційного потенціалу певної території є одним з найважливіших механізмів управління розвитку туризму.

Щодо сучасних методичних підходів до оцінювання рекреаційно-туристичного потенціалу території, можна зазначити те, що єдиних стандартів та методик оцінювання поки що не існує. Але проблематика даної теми була визначена вже у 60-ті роки минулого століття та протягом років була розглянута та досліджена багатьма зарубіжними та вітчизняними науковцями. Так, питання оцінювання туристично-рекреаційних ресурсів знайшли своє відображення ще у другій половині 60-х років минулого сторіччя в працях представників радянської та румунської шкіл рекреаційної географії. Перші теоретичні дослідження, спрямовані на створення методики комплексної

(інтегральної) оцінки туристично-рекреаційних ресурсів територій (ТРРТ) були здійснені І. Сандру, Ю. О. Веденіним і М. М. Мирошніченком [9; 107].

У 90-х роках минулого століття проблема визначення та розрахунку ресурсного потенціалу туризму розглядалася науковцями під різними кутами зору в багатьох економічних та географічних дослідженнях. Механізм оцінювання природних та інших туристичних ресурсів аналізується такими дослідниками як О. О. Бейдик, Л. С. Гринів, О. В. Живицький, С. П. Кузик, В. І., Павлов, Л. М. Черчик та багатьма іншими. Оцінка матеріально-технічної бази туризму розглядалась Л. О. Івановою, К. Я. Кондратьєвим та іншими фахівцями. Однак підходи, що застосовувались суттєво відрізнялись, нерідко містили протилежні концепції, що робило неможливим будь-яку методологічну уніфікацію. Російський вчений С. В. Кривов, характеризуючи цей період зазначає, що «проблема визначення і розрахунку туристичного потенціалу наводнила географічну і економічну науку без будь-якої контекстуалізації її значення і цілей» [16, с. 78].

Методологія оцінювання ресурсного потенціалу туризму останніми роками була збагачена інструментарієм, запропонованим професором Київського національного університету ім. Тараса Шевченка О. О. Бейдиком, який здійснив інтегральну оцінку природних і антропогенних ресурсів України і побудував на цій основі ресурсно-рекреаційний рейтинг регіонів України [2, с. 90]. Запропонований Київськими науковцями методичний підхід до оцінки туристичних ресурсів багато сучасних науковців вважають найбільш прийнятним на сьогоднішній день через його логічність, зрозумілість і можливість практичного застосування для цілей туристичного розвитку.

В наш час окремими науковцями здійснена оцінка рекреаційно-туристичного потенціалу певних регіонів України. До основних оціночних критеріїв, якими є кількісні та якісні характеристики компонентів рекреаційно-туристичного потенціалу додалися й інші, зокрема, додатково почали застосовувати різноманітність ландшафтів і їх пейзажно-естетичну привабливість, інтенсивність функціонування міжміських та приміських

автобусних маршрутів, щільність і значущість архітектурних, археологічних, історичних пам'яток, наявність спортивних об'єктів, їх тип і пропускну спроможність, наявність та кількість санаторно-профілактичних установ, готелів, закладів культури наявність і різноманітність туристичних маршрутів різного типу. Також в останнє десятиліття, при аналізі туристичних ресурсів все частіше використовуються GIS-технології, які дозволяють не тільки у картографічний спосіб представляти результати оцінки, а й, значною мірою, автоматизувати саму оцінку. Загалом процес оцінювання рекреаційно-туристичного потенціалу (РТП) здійснюється у кілька етапів [16, с. 88].

Перший етап пов'язаний із формальним визначенням мети оцінювання. Такою метою може бути попереднє дослідження, планування, розробка програм, моделей розвитку туризму, вдосконалення системи туристичного бізнесу в регіоні, визначення інвестиційно привабливих регіонів у сфері відпочинку і туризму, складання кадастру рекреаційних ресурсів, визначення ступеня придатності районів для туристичного використання, визначення майбутньої економічної соціалізації районів у сфері туризму тощо.

На другому етапі відбувається виділення чітких меж того, що буде оцінюватись. У географічних дослідженнях регіонального рівня найчастіше об'єктами оцінки виступають геосистеми. Однією з ключових проблем етапу є обґрунтований поділ території на окремі операційні територіальні одиниці (ОТО) – одиниці, виділені виходячи з мети дослідження і специфіки досліджуваної геосистеми. ОТО виступають в ролі елементарних одиниць географічних досліджень, на основі яких вивчається неоднорідність географічних систем. В роботах економічного спрямування, як об'єкт оцінювання туристично-рекреаційного потенціалу, здебільше розглядають окремі адміністративно-територіальні одиниці.

Третій етап пов'язаний із виділенням суб'єкта оцінки, з позицій якого проводитиметься оцінка об'єкта. У ролі суб'єктів оцінки РТП території зазвичай виступають регіони, як економічні системи, організатори туристично-рекреаційної діяльності, види або типи туристично-рекреаційних занять, певні

категорії туристів (рекреантів).

Протягом четвертого етапу відбувається визначення показників, необхідних для оцінки об'єкта (чинників та умов), які є суттєвими для його порівняльної характеристики, виходячи із сформульованої мети оцінки.

Фактично перелік обраних показників у більшості випадків встановлюється на основі аналізу розв'язуваної проблеми і неформальних міркувань дослідника.

На п'ятому етапі проводиться збір інформації, необхідної для оцінки.

Шостий етап забезпечує приведення показників оцінки до єдиної системи вимірювання. Для цього, зазвичай, використовують оціночні шкали, нормування, ранжування тощо.

На сьомому етапі визначається спосіб «згортання» оціночних показників у часткові та (або) інтегральні показники РТП території з подальшим отриманням по них результатів оцінки.

Восьмий етап включає перевірку і, при необхідності, корегування результатів оцінки.

На останньому, дев'ятому етапі, відбувається інтерпретація отриманих результатів оцінки РТП території [84, с. 118]

Останнім часом для оцінювання рекреаційно-туристичного потенціалу території науковцями застосовується метод бальної оцінки ресурсів. За такою методикою, на основі показників, з використанням 5-бальної шкали оцінювання, здійснено оцінку ресурсного потенціалу кожного регіону України. [2, с. 90]. Інтегруючий бал природного блоку адміністративно-територіальних одиниць України визначався як сума складових балів оцінки спелеологічних, орографічних, кліматичних, гідрографічних, рослинних і тваринних ресурсів. Оцінки визначались в амплітуді 1-5 балів. При оцінці кожного з обраних видів ресурсів до уваги бралися його специфічні характеристики. Наприклад, оцінка орографічних ресурсів здійснювалась на основі якісних характеристик рельєфу території, враховувалися найбільш відомі гірські вершини, які знаходяться в межах тієї чи іншої області. Також оцінили й інші ресурси регіонів, такі як:

спелеологічні, кліматичні, гідрографічні, рослинні і тваринні ресурси [16, с. 115]. Таким чином, науковцями було проведено оцінку природних рекреаційно-туристичних ресурсів (РТР) регіонів України, результати яких наведено у таблиці 1.2.1.

Таблиця 1.2.1

Бальна оцінка природних РТР України [16, с. 117]

Адміністративна. одиниця	Оцінка ресурсів, бали						Сума складових, балів	Інтегральна оцінка природного блоку, бали
	спелеологічні	орографічні	кліматичні	гідрографічні	рослинні	тваринні		
1	2	3	4	5	6	7	8	9
Вінницька	4	4	4	2	2	4	20	4
Волинська	1	2	2	5	4	3	17	3
Дніпропетровська	2	2	5	2	1	2	14	2
Донецька	3	3	4	1	1	1	13	1
Житомирська	1	1	2	1	4	4	13	1
Закарпатська	4	5	3	4	4	5	25	5
Запорізька	1	3	5	2	1	1	13	1
Ів.-Франківська	4	5	2	2	4	5	22	4
Київська	1	1	3	2	3	2	12	1
Кіровоградська	1	2	4	2	1	2	12	1
Луганська	3	3	4	1	2	2	15	2
Львівська	3	5	1	3	4	4	20	4
Миколаївська	3	2	5	3	1	2	16	2
Одеська	4	2	4	2	1	2	15	2
Полтавська	1	2	4	2	1	1	11	1
Рівненська	1	2	2	3	5	1	14	2
Сумська	1	1	3	3	2	4	14	2
Тернопільська	5	4	2	3	1	3	18	3
Харківська	1	2	3	1	2	5	14	2
Херсонська	4	1	5	2	1	2	15	2
Хмельницька	4	4	3	3	2	3	19	3
Черкаська	1	3	4	4	2	5	19	3
Чернівецька	5	5	1	2	3	5	21	4
Чернігівська	1	1	3	2	3	2	12	1

Таким чином, згідно з даними, наведеними у таблиці, можна зробити певні висновки, щодо забезпечення природними рекреаційно-туристичними ресурсами конкретних областей України. Найнижчу інтегральну оцінку природного блоку (1 бал) отримали території Донецької, Житомирської, Запорізької, Київської, Кіровоградської, Полтавської та Чернігівської областей.

Щодо найвищих показників, найбільшу оцінку отримали ті регіони країни, які мають високі показники спелеологічних та орографічних ресурсів, це – Закарпатська, Вінницька, Івано-Франківська, Львівська та Чернівецька області. Насамперед, це обумовлено гористим рельєфом більшості з цих областей, що безпосередньо впливає і на інші природні ресурси, ландшафтне різноманіття та загальну привабливість їх території. Таким чином, за наведеною вище оцінкою, досліджуваний нами регіон – Чернівецька область, характеризується найвищими оціночними показниками природного рекреаційно-туристичного потенціалу (вищий показник має лише Закарпатська область).

Також, крім природних ресурсів до рекреаційно-туристичного потенціалу відносяться й антропогенні ресурси, що включають:

- історико-культурні ресурси, зокрема це: історичні, археологічні, етнографічні об'єкти та заклади культури; історичні, археологічні, архітектурні пам'ятки, твори монументального мистецтва; етнографічні особливості території, фольклор, центри прикладного мистецтва та ремесел; музеї, виставки, театри тощо;

- соціально-економічні умови та ресурси, зокрема це: економіко-географічне положення, транспортна доступність території, рівень її економічного розвитку, сучасна й перспективна територіальна організація господарства, рівень забезпечення обслуговування населення, демографічна ситуація, трудові ресурси, рівень розвитку транспортної мережі тощо [72, с. 66].

У процесі оцінювання антропогенних рекреаційно-туристичних ресурсів у їх структурі науковцями були виділені блоки архітектурно-історичних туристичних ресурсів, інфраструктурних, біосоціальних і подієвих. При

визначенні балу архітектурно-історичного блоку адміністративно-територіальних одиниць України розробники методики виходили з того, що 1 бал нараховується при наявності на означеній території до 20 пам'яток, 2 бали – 21-50, 3 бали – 51-100, 4 бали – 101-150, 5 балів – понад 150 пам'яток. При встановленні балу інфраструктурного блоку враховувалось, що 1 бал нараховується при наявності на території 1- 100 рекреаційно-туристських закладів; 2 бали – 101-200; 3 бали – 201-300; 4 бали – 301-400; 5 балів – понад 400 рекреаційно-туристських закладів. Аналогічним чином встановлювалась бальна оцінка і по іншим видам антропогенних туристичних ресурсів. [16, с. 94]. Загальна оцінка і ресурсно-рекреаційний рейтинг адміністративно-територіальних суб'єктів України відображено в таблиці 1.2.2.

Таблиця 1.2.2

Бальна оцінка структурних компонентів антропогенного блоку рекреаційно-туристичного потенціалу регіонів України [16, с. 99]

Адміністративна одиниця	Оцінка ресурсів, бали						Сума складових, балів	Загальний бал ресурсно- рекреаційного рейтингу
	Суспільно- географічного	Природно- антропогенного	Архітектурно- історичного	Інфраструктурного	Біосоціального	Подієвого		
1	2	3	4	5	6	7	8	9
Вінницька	5	1	4	1	5	3	19	3
Волинська	1	2	4	1	3	4	15	3
Дніпропетровська	4	1	2	3	2	1	13	2
Донецька	3	1	1	5	1	2	12	2
Житомирська	4	1	2	1	5	2	15	3
Закарпатська	1	4	3	1	2	1	12	2
Запорізька	3	3	1	2	1	1	11	2
Ів.-Франківська	2	2	3	1	4	5	17	3
Київська	4	2	5	3	5	5	24	4
Кіровоградська	5	1	1	1	2	1	11	2
Луганська	2	1	1	2	1	2	9	1
Львівська	1	1	5	2	5	5	19	3
Миколаївська	5	1	1	2	2	3	14	2

Продовження таблиці 1.2.2

1	2	3	4	5	6	7	8	9
Одеська	5	1	3	4	5	5	23	4
Полтавська	4	1	2	1	5	2	15	3
Рівненська	2	3	3	1	1	4	14	2
Сумська	3	2	2	1	4	1	13	2
Тернопільська	2	1	4	1	2	2	12	2
Харківська	4	1	3	1	3	4	16	3
Херсонська	4	4	1	2	1	1	13	2
Хмельницька	3	1	5	1	2	3	15	3
Черкаська	4	2	2	1	4	2	15	3
Чернівецька	3	1	3	1	2	2	12	2
Чернігівська	3	3	4	1	5	2	18	3

Як свідчать дані таблиці найменший бал отримала територія Луганської області. Щодо найвищих показників, 5 балів не має жодна область України, але Київська та Одеська області оцінені найвище серед інших областей. Підводячи підсумок, можна зробити висновок, що кожен регіон України є привабливим для туристів, оскільки має різноманітний рекреаційно-туристичний потенціал. Чернівецька область отримала високий бал (3) за критеріями суспільно-географічної та архітектурно-історичної компоненти.

Також варті уваги методичні підходи до оцінювання рекреаційно-туристичного потенціалу й інших науковців. Так, зокрема Ю. Шабардіна, досліджуючи рекреаційний потенціал, пропонує здійснювати його діагностику через призму двох складових, а саме оцінку рекреаційної активності, зокрема через показники активності щодо задоволення рекреаційних потреб в оздоровленні й відпочинку, в послугах закладів культури, в туристичних послугах; оцінку рекреаційного потенціалу через показники історико-культурної спадщини, природно-рекреаційних, інфраструктурних, інноваційно-інвестиційних ресурсів, стану довкілля. При цьому не виділяються фінансові ресурси як джерело функціонування рекреаційного потенціалу [11, с. 55].

Принципово новим є науковий підхід І. Бережної, згідно з яким потенціал оцінюється як з позиції споживача рекреаційних ресурсів, так і з позиції

виробника рекреаційних послуг за максимального врахування інтересів усіх зацікавлених сторін [3, с. 110]. Л. Черчик, Н. Коленда, досліджуючи стратегічний потенціал рекреаційної системи регіону, пропонують для його оцінки використовувати п'ять груп показників, які характеризують природно-рекреаційну, фінансову, інфраструктурну, трудову та екологічну компоненти [100, с. 65].

В. Мацола у своїх дослідженнях рекреаційно-туристичного потенціалу регіону оцінює його як у натуральних, так і у вартісних показниках [59, с. 77]. Причому натуральними показниками, на його думку, є «запаси ресурсів і виражена через них продуктивна спроможність кількісного рекреаційного попиту населення в області». Економічна оцінка цього виду потенціалу проводиться з огляду на наявні та перспективні центри відпочинку, туризму та санаторно-курортного лікування з урахуванням ціни рекреаційно-туристичних послуг. З. Герасимчук та М. Глядіна для оцінки рівня розвитку рекреаційної сфери в регіоні пропонують оцінювати динаміку розвитку рекреаційної сфери за такими напрямками, як ресурсна забезпеченість та інтенсивність розвитку рекреаційної сфери [16, с. 59].

Таким чином, в сучасній науковій базі накопичений певний досвід з оцінювання рекреаційно-туристичного потенціалу території, існуюча методична база оцінювання дозволяє зробити певні висновки щодо його наявності та потужності, проте будь-яка пропонована сучасними авторами методика комплексної оцінки туристичних ресурсів обов'язково вимагає уточнення критеріальної основи відповідно до природнокліматичних, ландшафтних умов і особливостей історичного та соціально-економічного розвитку території [36, с. 341].

Існують проблеми збору інформації, необхідної для проведення комплексної оцінки ресурсів розвитку туризму та рекреації, а також те, що часто проведена оцінка є суб'єктивною.

1.3 Передумови та чинники формування рекреаційно-туристичного потенціалу в регіоні

Сукупність передумов та чинників розвитку рекреаційно-туристичної сфери має велике різноманіття, охоплюючи як природні особливості території, так і різноманітні аспекти людської діяльності: політичні, економічні, правові, соціально-демографічні, технологічні, інфраструктурні. Загалом розрізняють наступні групи чинників:

1. Статичні та динамічні. До перших належать:

– природно-географічні (клімат, природа, рельєф, багатства підземних надр);

– культурно-історичні чинники, які мають незмінне значення. Люди лише пристосовують їх до рекреаційних потреб, роблячи доступнішими для використання;

До других належать: демографічні, матеріально-технічні, соціально-економічні та політичні чинники, які мають різне значення, змінюються в просторі та часі.

2. Зовнішні та внутрішні. Зовнішні – це демографічні і соціальні зміни, економічні та фінансові чинники, зміна політичної ситуації і правового регулювання, рівень розвитку транспортної інфраструктури, торгівлі тощо.

Внутрішні чинники діють безпосередньо у досліджуваній сфері, і пов'язані з організацією рекреаційно-туристичної діяльності [64, с. 278; 52].

Потенціал – це можливості, запаси, наявні сили, засоби, які можуть бути використані [73]. Поняття рекреаційно-туристичного потенціалу охоплює усі можливості, запаси, наявні сили, засоби, які можуть використовуватися для задоволення потреб населення у сфері рекреації і туризму, з ціллю створення економічного або соціального ефекту. Передумовами або рекреаційними ресурсами для розвитку рекреаційно-туристичної сфери є:

– природні об'єкти;

– природні умови;

– будь-які інші види ресурсів природного походження, які можуть бути використані для оздоровлення, лікування, туризму та відпочинку [23, с. 104].

Таким чином, рекреаційні ресурси – це поєднання соціально-економічних умов, природних ресурсів та культурних цінностей, які є передумовами задоволення рекреаційних потреб людини й організації господарського комплексу щодо рекреаційного обслуговування населення [55, с. 138].

Рекреаційні ресурси включають:

- природні рекреаційні та культурно-історичні ресурси;
- соціальні (рекреаційні й туристичні потреби, платоспроможний попит населення);
- економічні (інституційне й інфраструктурне забезпечення) умови та ресурси.

Природні рекреаційні ресурси є надзвичайно різноманітними, та включають:

- рекреаційні ландшафти (гірські, лісові, приморські);
- оздоровчі ресурси (лікувальні грязі та мінеральні води);
- природно-заповідні об'єкти (регіональні ландшафтні парки, національні природні, біосферні заповідники, парки-пам'ятники, садово-паркового мистецтва тощо);
- території історико-культурного призначення (пам'ятники містобудування та архітектури, історико-архітектурні заповідники тощо) [90, с. 136].

Природні рекреаційні ресурси поділяються на: ландшафтні, кліматичні, мінералогічні, флоро-фауністичні. До кліматичних належать:

- комфортні температури;
- сніговий покрив;
- періоди із максимальною сонячною радіацією;
- вологість повітря;
- тривалість світлової частини доби;
- швидкість вітру тощо.

Флоро-фауністичні ресурси представлені лікарськими і медоносними рослинами, рибальськими та мисливськими угіддями тощо. Ландшафтні – горами, рельєфом, річками, лісами, озерами, пляжами та узбережжями, природно-заповідними територіями і об'єктами тощо. Можливість організації водних видів відпочинку (спорту і водного туризму, водолікування, риболовлі, купально-пляжного відпочинку) залежить від дна, якості води, пляжної смуги та естетичних властивостей довкілля.

Чільне місце серед ландшафтних ресурсів займають парки, ліси, лісопарки, зелені зони міст. Рекреаційні ліси становлять близько 10 % усіх лісів державного лісового фонду.

Фітолікувальні ресурси обмежуються параметрами рекреаційного використання лісів, їх водоохоронно-захисними властивостями, цілющим впливом на організм людини та сприятливим санітарно-гігієнічним фоном для лікування, туризму та відпочинку [99, с. 29].

Для лісової та лісопаркової зон основними видами рекреаційно-туристичної діяльності є:

- туризм та спорт (лижний та пішохідний туризм, кінний спорт, ліцензійне та спортивне мисливство, спортивне орієнтування тощо);
- фіто- та кліматолікування;
- загальнооздоровчий відпочинок;
- збір ягід, грибів, лікарських рослин тощо.

Природно-заповідним об'єктам та територіям належить особливе місце у структурі ландшафтних ресурсів, а саме:

- заповідникам і заказникам різних форм та напрямів заповідання;
- національним природним паркам;
- дендропаркам;
- цінним природним об'єктам;
- пам'яткам природи та садово-паркової культури.

Рекреаційно-туристична діяльність у даних місцях допускається тільки у тому обсязі, який гарантує збереження цих цінних природних комплексів.

Заповідники і національні природні парки створюють з ціллю відтворення, збереження та ефективного використання природних комплексів і об'єктів, які мають особливу оздоровчу, природоохоронну, наукову, історико-культурну, естетичну та освітню цінність [50; 54].

У складі природно-рекреаційних ресурсів важливе значення, обумовлене лікувально-оздоровчими властивостями, мають такі мінералогічні ресурси, як грязі та мінеральні води. Перша складова мінералогічних ресурсів – лікувальні грязі, родовищами яких є водойми, болота (чи їх ділянки), грязьові сопки. Їх можна використовувати для лікувальних цілей у профілакторіях, санаторіях, які розташовані поблизу родовищ, вивозити у інші лікувальні заклади, імпортувати. (грязьові курорти в Україні функціонують у м. Бердянськ, м. Євпаторія, м. Куяльник, м. Саки, м. Хаджибейський; торфові грязі – на курортах м. Миргород, м. Моршин, м. Немирів, м. Черче тощо).

При визначенні регіонів, які володіють лікувальними грязями враховуються такі чинники:

– геополітичне положення (розташування території, наявність трудових ресурсів, джерел сировини, транспортних комунікацій, історія розвитку території, енергії, традиції тощо);

– наявність рекреаційних ресурсів;

– стан туристичної інфраструктури;

– попит на рекреацію й туризм;

– рекреаційно-туристична політика регіону [38, с. 36].

Другі мінералогічні ресурси представлені природними водами із лікувальними властивостями, які визначаються основним іонно-соляним складом, або підвищеним вмістом біологічно активних елементів і газів, високою температурою, радіоактивних речовин.

Мінеральні води включають такі основні бальнеологічні групи:

– А – води без специфічних компонентів та властивостей, лікувальна дія яких зумовлена основним іонним складом, й загальною мінералізацією (використовуються на курортах м. Миргород (Полтавська область),

м. Куяльник (Одеська), м. Трускавець (Львівська), м. Феодосія (АР Крим), м. Очаків (Миколаївська область) та інші);

– Б – вуглекислі води, лікувальні властивості яких пов'язані із наявністю у великих кількостях розчиненого вуглекислого газу, а також іонним складом й загальною мінералізацією (використовуються на курортах м. Поляна (Закарпатська область), м. Голубине у санаторії «Квітка полонини», м. Сойми – у санаторії «Верховина»);

– В – сульфідні води, лікувальна та фізіологічна дія яких зумовлена наявністю сульфідів (гідросульфідного іону та вільного сірководню), (використовуються на курортах м. Любень Великий (Львівська область), м. Синець (Закарпатська область), м. Черче (Івано-Франківська область);

– Г – залістисті, миш'яковисті, або миш'якові води із високим вмістом марганцю, алюмінію, міді. Лікувальна дія зумовлена (крім їх газового та іонного, мінералізації) одним або декількома з названих фармакологічних активних компонентів (використовується у санаторії «Гірська Тиса» (Закарпатська область);

– Ґ – бромні, йодні та з високим вмістом органічних речовин води (використовуються на курортах м. Трускавець (Львівська область), Березівських мінеральних вод (Харківська область);

– Д – радонові (радіоактивні) води (використовуються на курорті м. Хмільник (Вінницька область) [42, с. 389].

Таким чином, найбільша кількість джерел мінеральних вод зосереджена у західній частині України, зокрема Закарпатській області, а також Полтавській, Луганській, Дніпропетровській, Харківській, Рівненській, Івано-Франківській, Хмельницькій, Житомирській, Вінницькій, Черкаській, Київській, Запорізькій та Донецькій областях. Окремі джерела стали основою формування таких відомих курортів, як «Хмільник», «Трускавець», «Моршин», «Немирів» [38, с. 37].

Зазвичай, рекреаційними ресурсами вважаються культурно-історичні, у тому числі: археологічні, історичні, етнографічні, архітектурні об'єкти і

заклади культури (архітектурні пам'ятки, історичні, археологічні, фольклор, твори монументального мистецтва, центри прикладного мистецтва та ремесел, етнографічна спадщина, театри, виставки, музеї тощо). Їх визначальними характеристиками є привабливість, цінність та пізнавальний потенціал. Значний інтерес для розвитку вітчизняного та міжнародного туризму представляють історико-архітектурні пам'ятки м. Київ, м. Чернігів, м. Львів, м. Одеса, м. Херсон та інших міст.

Отже, Україна володіє потужним потенціалом (історико-культурним та природним) для розвитку рекреаційно-туристичної сфери. Водночас, розвиток національної індустрії туризму, і рекреації зазнає впливу значної сукупності чинників зовнішнього середовища: економічних, політичних, інфраструктурних, правових тощо, які відображають характерні особливості суспільної організації країни, які історично сформовані.

Важливими передумовами для розвитку туризму та рекреації є потреби населення, які визначаються як його соціальними характеристиками (культурними, ментальними, національними особливостями), так і економічною спроможністю до здійснення витрат на відповідні послуги (платоспроможним попитом). Значущість рекреації підвищується на фоні посилення впливу негативних наслідків НТП, зокрема, погіршення стану навколишнього природного середовища і, як наслідок, суспільного здоров'я.

За результатами дослідження Т. М. Котенка та Г. І. Гладкевича, «оздоровлення дає змогу скоротити витрати на тимчасову непрацездатність одного зайнятого на 3-4 дні щорічно, зменшити втрати робочого часу від скорочення смертності у працездатному віці на 6-7 днів щорічно, знизити перебування на лікуванні у стаціонарі на 2-3 дні, підвищити продуктивність праці на 3 %, знизити кількість відвідувань поліклінік у 2 рази [49, с. 8].

Значний вплив на вибір способів та місць відпочинку має рівень матеріальної забезпеченості населення. Залежно від рівня доходів споживачів рекреаційно-туристичних послуг можна поділити на три групи:

1. Особи з невисоким рівнем доходів (вчителі шкіл та професійно-

технічних училищ, середній медичний персонал, та інші працівники бюджетних установ). Попри це, вони виявляють досить високу активність щодо різноманітних розваг, екскурсійної діяльності, відпочинку, придбання малих сувенірів тощо, і формують найбільший сегмент споживачів рекреаційно-туристичних послуг у міжнародному туристичному обміні.

2. Особи із середнім рівнем доходів (лікарі, підприємці, лікарі, викладачі ВНЗ тощо), основною ціллю яких є активний відпочинок, що пов'язаний із культурно-розважальними заходами, та відвідування оздоровчо-лікувальних процедур.

3. Особи з високим рівнем доходів, які виявляють зацікавленість до вивчення культури, природи, традицій інших народів, та спроможні витратити на туризм і рекреацію великі кошти.

На структуру ринку рекреаційних послуг впливає також вік населення. Відповідно, туризм поділяють:

- на молодіжний – особи у віці 15–29 років;
- дорослий – 30–59;
- третього віку – 60 років і старше.

На рекреаційні потреби населення впливають:

1. Суб'єктивні чинники:

- переваги, смаки, мода на різні види та райони відпочинку;
- реклама, яка стимулює попит на рекреаційні послуги;
- проведення спортивних, культурних, ярмаркових та інших заходів.

2. Об'єктивні чинники (наприклад, зміна доходів населення). Нині тільки невелика незначна частина населення України має можливості для повноцінного задоволення своїх рекреаційно-туристичних потреб у зв'язку з падінням їх платоспроможності. Тому, сьогодні слід приділяти більше уваги розвитку приміського відпочинку, на дачах, садових ділянках у сільській місцевості, кемпінгах, недорогих турбазах, мотелях.

До зовнішніх чинників, які впливають на формування та функціонування вітчизняного туристичного ринку слід віднести: економічну та політичну

стабільність у країні; державну політику підтримки туризму; активність та орієнтацію міжнародної діяльності; ступінь інтегрованості у світогосподарську систему, а також моду та імідж.

Взаємодія внутрішніх та зовнішніх чинників формує кон'юнктуру ринку та середовище бізнес-діяльності, впливає на попит (його обсяг, структуру, ритмічність). Рівень розвитку національної індустрії туризму визначається здатністю задовольняти потреби різних категорій споживачів. Серед наведених чинників розрізняють:

- інтенсивні (підвищення кваліфікації персоналу, вдосконалення професійно-кваліфікаційної структури та техніко-технологічної бази, раціональне використання матеріальних ресурсів тощо);

- екстенсивні (збільшення кількості працівників, обсягу матеріальних ресурсів, які включаються у господарський обіг, будівництво нових рекреаційних об'єктів);

- стримуючі, негативно позначаються на розвитку рекреаційно-туристичної сфери, і охоплюють зростання зовнішньої заборгованості економічні кризи, фінансову та політичну нестабільність (стагнацію валют, інфляцію), підвищення цін на предмети споживання, скорочення обсягів особистого споживання, безробіття, незадовільну екологічну ситуацію, банкрутство туристичних фірм тощо [50; 51].

Стабільність та сформованість вітчизняного туристичного ринку значною мірою залежить від взаємозв'язку внутрішнього та міжнародного туризму. Стабільний розвиток вітчизняного туризму забезпечується саме наявністю ємного внутрішнього туристичного ринку, який водночас є основою і для розвитку міжнародного туризму. Зазначимо, що в Україні є усі підстави для формування потужного ринку прийому туристів та ринку генерування потоків [58, с. 60]. Значною мірою це забезпечується цілеспрямованою державною туристичною політикою, яка спрямована на формування привабливого іміджу національної сфери рекреації та туризму.

Туристична привабливість формується комплексом ресурсів та заходів, а

саме:

- наявними туристичними ресурсами (історичними, природними, культурними);
- екологічною ситуацією у країні, та окремих регіонах;
- ціною та транспортною доступністю пропонованих туристичних послуг;
- комфортністю подорожування та якістю обслуговування.

Економічні передумови – це наявність трудових ресурсів, розвиток підприємництва, капіталу, сприятливого середовища для розвитку господарської діяльності тощо. Умовами розвитку вітчизняного туристичного ринку є: рівень вітчизняного господарського комплексу (особливо суміжних із туризмом галузей), який створює можливості для формування відповідної туристичної інфраструктури (мережі різнотипних засобів розміщення різного рівня комфортності – мотелі, готелі, туристичні бази тощо, інженерна інфраструктура). Найважливішою передумовою ефективного розвитку сфери туризму та рекреації є наявність рекреаційно-туристичної інфраструктури: мотелів, готелів, будинків відпочинку, санаторіїв, пансіонатів, закладів харчування, закладів для розваг, транспортних засобів, атракціонів тощо.

Для розвитку рекреації та туризму важливими є інфраструктурні передумови: достатній рівень соціальної інфраструктури, і матеріального виробництва, транспортна забезпеченість, що сприяє рекреаційно-туристичній діяльності у регіоні, економіко-географічне положення, характер розселення у рекреаційних зонах тощо. За своїм функціональним призначенням інфраструктура рекреаційно-туристичної сфери поділяється на: виробничу (зв'язок, транспорт, будівельна індустрія, водо-, енергопостачання); соціальну (підприємства ресторанного господарства, торгівлі, побутового обслуговування, культури, медичні та дитячі установи).

Важливою умовою формування вітчизняного ринку туристичних послуг, та його взаємодії на регіональному та світовому рівнях є розвинена транспортна складова із відповідною інтенсивністю руху, економічною та

формальною доступністю [53, с. 73].

Підводячи підсумок, зробимо висновок, що розвиток вітчизняного туристичного ринку залежить від комплексу умов та чинників, які сприяють формуванню і функціонуванню вітчизняної індустрії туризму, як міжгалузевому комплексу зі створення туристичного продукту. Останній має задовольняти специфічні потреби населення щодо дозвілля, подорожей через виробництво та реалізацію товарів і послуг туристичного призначення.

Розвиток туристичної індустрії має відбуватися відповідно до національної туристичної політики, ціль якої – координація бізнесових та державних зусиль для зміцнення позицій країни, у світовому туристичному процесі, світогосподарських соціокультурних та соціально-економічних системах.

РОЗДІЛ 2. ОЦІНКА РЕКРЕАЦІЙНО-ТУРИСТИЧНОГО ПОТЕНЦІАЛУ ЧЕРНІВЕЦЬКОЇ ОБЛАСТІ

2.1 Природні ресурси Чернівецької області як чинник її туристичної привабливості

Туризм є одним із видів економічної діяльності, який посідає особливе місце у економіці Чернівецької області. Володіючи вигідним геополітичним місцерозташуванням, регіон володіє значним рекреаційно-туристичним потенціалом: сприятливими кліматичними умовами, історико-культурною та інфраструктурною компонентами.

Природний потенціал Чернівецької області представлений водними, кліматичними, лісовими, мінералогічними, ландшафтними, фауністичними та спелеоресурсами. Рельєф регіону контрастний та складний. На невеликій площі зосереджені рівнинний, передгірний та гірський типи рельєфу. Вони на території Чернівецької області утворюють три райони: Буковинські Карпати, Прут-Дністровську рівнину та Передкарпатське передгір'я. Це зумовлено розміщенням регіону, на стику двох великих тектонічних структур Східноєвропейської платформи, яка своєю південно-західною окраїною – Волино-Подільською плитою, занурюється у передгірний прогин та переходить у Карпатську складчасту геосинкліналь. Завдяки цьому, Прут-Дністровське межиріччя, разом із лівобережною частиною Чернівців належить до Східноєвропейської рівнинної країни, а все інше – з правого берега р. Прут та основна частина обласного центру – до Карпатської гірсько-складчастої країни (рисунок 2.1.1). Охарактеризуємо ці райони [2, с. 88].

Прут-Дністровське рівнинно-горбисте лісостепове межиріччя знаходиться у північній частині Чернівецької області, у межах Подільської плити (50 % від площі регіону), пересічні висоти досягають близько 230 м. На загальному рівнинному фоні, підіймається вкрита лісом Хотинська височина із

найвищою для рівнинної частини України точкою – 515 м на горі «Берда».

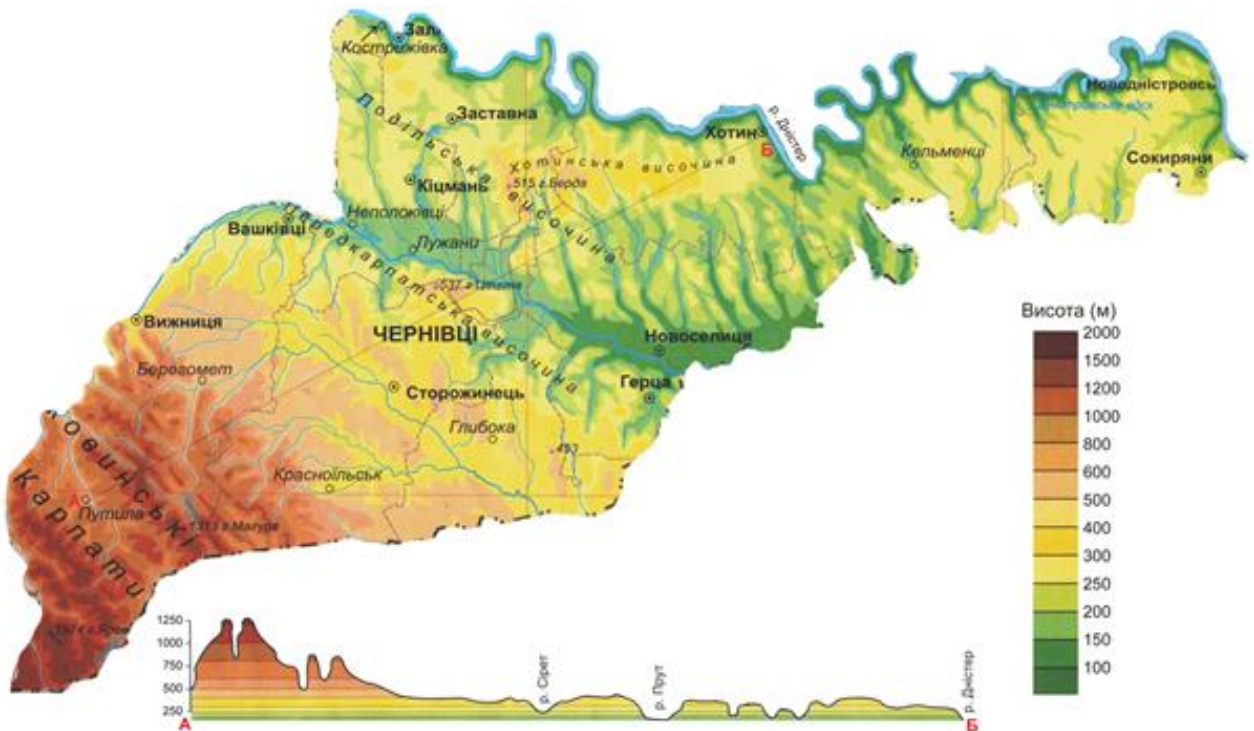


Рис. 2.1.1 Рельєф Чернівецької області [68]

Заставнівська частина Прут-Дністровського вододілу із багаточисленними карстовими западинами, і підземними порожнинами знаходиться на заході від цієї височини.

У Кельменецькій частині рівнини підіймаються «Шишкові горби» – тригрядовий ланцюг окремих шишкоподібних горбів конічної форми, висотою 15-20 м, які утворилися через руйнування природними процесами бар'єрного рифу, органічного походження теплого міоценового моря. Південний (прутський) схил межирічної рівнини є довгим, виположеним та густо розрізаним річковими долинами – притоками р. Прут [68].

Відома р. Дністер протікає із півночі межирічної рівнини та утворює два меандрових вузли: Вороновицький та Перебиківський. Його долина вузька каньйоноподібна, бо у своїй середній течії, вона перетинає південно-західну частину Подільської плити, та утворює мальовничий каньйон із стрімкими схилами, і глибиною врізання від 60 до 130 м. Дністровський каньйон є одним із 7-ми чудес природи України. На цьому місці знаходяться відомі у світі

відслонення («стілки»), які містять у собі давні скам'янілі рештки фауни та флори, яким близько 500 мільйонів років.

Передкарпатське первісно лісо-лучне горбисто-грядове передгір'я (32 % від площі регіону), складається із горбисто-грядових форм рельєфу, із пересічними висотами вище 350 м. Тут протікають праві притоки р. Прут, а також річки Сірет та Черемош, які ускладнюють рельєф своїми долинами. Чергування вузьких вододілів та широких долин, у інтервалі висот від 125 до 537 м над рівнем моря, створює строкатість та різноманітність як земної поверхні, так і ландшафтів, на невеликій території (протяжність із заходу на схід складає 85,5 км, а з півночі на південь – 49,3 км). Чернівецька височина із максимальними висотами більше 500 м, де височить вкрита лісом гора «Цецино» (537 м) виділяється у Передкарпатському передгір'ї. Близьче до крайового хребта Буковинських Карпат, земна поверхня набуває вигляду дрібногорбистої підгірної височини із висотами більше 500 м [74].

Буковинські Карпати – це гірська система, яка вкрита лісом, та розміщена на південному заході Чернівецької області, простягається майже паралельними хребтами із північного заходу на південний схід (18 % від площі регіону), пересічні висоти досягають до 900 м. Із передгірською частиною Чернівецької області розміщена смуга зовнішнього низькогір'я крайових Карпат (хребти Банків, Куриків та Смидоватий) із пересічними висотами 700-1000 м, за яким підіймається вал зовнішнього середньогір'я Скибових Карпат (хребти Букова, Магура, Ракова, Травієн, Чіохелька та Чимирна) із вершинами до 1377 м у невеличкому пасмі «Довгий ґрунь».

Північно-східні схили Буковинських Карпат, обривисті та круті, а південно-західні – довші та більш пологі. В даному районі розміщені перевали Шурдин (1173 м) та Німчич (586 м). Неподалік від перевалу Німчич знаходяться цікаві пам'ятки природи Буковинських Карпат: печера Олекси Довбуша, дивовижні скельні утворення «Соколине око» та «Протяте Каміння», р. Смугарів із Буковинськими водоспадами. У місці, де хребет Ракова прорізає р. Путила, височіє скеля «Кам'яна Багачка» («Заклята скеля»).

Середню смугу має зона внутрішнього Путильського низькогір'я. Вона заселена більш щільно, та найбільш освоєна у Буковинських Карпатах (висоти становлять 800-1100 м). Із південного заходу їх оторочує вал хребта «Максимець» і «Штивйора» (вершини до 1428 м), асиметричний із крутими північними схилами, та опуклими вершинами. Озеро «Гірське око» розташувалось біля підніжжя гори «Творелець» (на висоті 1025 м), має форму намистини серед вічнозелених ялин. Південніше височіють найвищі вершини Буковини у пасмі Томнатик – гори «Томнатик» та «Яровиця» (1574 м), зона внутрішнього середньогір'я. На крайньому південному заході, простягнувся хребет «Чорний діл» (висоти більше 1 400 м) із найвищими вершинами «Малий Камінь» та «Великий Камінь» [74].

Кліматичні умови Чернівецької області при поєднанні із особливостями рельєфу та гідрологічними ресурсами, створюють гарні умови для розвитку водних та спортивних видів туризму. У цілому регіон володіє помірно-континентальним, м'яким, вологим кліматом. Середня кількість днів зі сніговим покривом від 80 (у рівнинній частині) до 120 (у горах), тому термін можливого користування лижними маршрутами досить тривалий. Оцінка температур свідчить, що із квітня по жовтень, на території Буковини встановлюється «період комфорту», найбільш сприятливий для відпочинку та «кліматотерапії» [86, с. 243].

Серед природно-рекреаційних ресурсів Чернівецької області важливе місце посідають водні. Так, у регіоні нараховується 75 річок довжиною понад 10 км. До найбільших відносяться: р. Дністер – 272 км, р. Прут – 128 км та р. Сірет – 113 км. До великих річок гірського характеру належить р. Черемош. Звивистість русел, глибокі долини, швидка течія, наявність перекатів, бистрин, нестійкий водний режим надають особливу своєрідність гірським річкам області, і хоча, вони малосприятливі для масового відпочинку, однак, існують можливості для організації маршрутів екстремального та водноспортивного туризму. Інші річки (крім гірських) придатні для купання та відпочинку біля водойм.

Зазначимо, що перспективними для рекреаційно-туристичного використання є водоспади «Кулівецький» (с. Кулівці Заставнівського району) та «Фалинецький» (с. Дорошівці Заставнівського району), джерело «Черешенька» (с. Черешенька Вижницького району), Ржавинецьке болото (с. Ржавинці Заставнівського району), урочище «Лісове озеро» (біля смт. Глибока), озеро «Гірське око» (перевал Німчич).

Мінералогічні ресурси регіону включають родовища грязей та мінеральних вод. У Чернівецькій області розвідано більше 60 родовищ мінеральних вод сульфатно-сірководневого типу, сульфатно-хлоридно-натрієвих, сульфатно-кальцієво-натрієвих, гідрокарбонатно-натрієвих та залізистих вод (додаток А). Із 15 родовищ проводиться промисловий розлив лікувальних та столових вод: «Брусницька», «Буковинська», «Кельменчанка», «Хрещатик» тощо.

Води хлоридно-натрієвого (із мінералізацією від 10 до 200–300 г/л) типу поширені у межах Внутрішньої зони Передкарпатського прогину. Вони виявлені у Вижницькому (с. Черешенька), Глибоцькому (с. Хряцька) та Сторожинецькому (с. Банилів-Підгірний, смт. Красноільськ, с. Красношора) районах. Воду можна застосовувати для лікування захворювань нервової системи, суглобів та хвороб шкіри.

Другу групу менш мінералізованих розсолів хлоридно-натрієвого типу, утворюють води Скибової зони Карпат. Виходи цих вод відомі у долині потоку Солонцівки (с. Сергії), на полонині Сарата, у верхів'ях Білого Черемошу (Путильський район). За хімічним складом солоні води можуть застосовуватися для лікувальних цілей. Сірководневі води виявлені у с. Щербинці Новоселицького району (із 1957 р.), с. Брусниця Кіцманського району (є основою функціонування ревматологічного санаторію місцевого значення), біля с. Нижній Яловець Путильського району [89, с. 244].

Поважне місце серед мінеральних вод, займають води із підвищеним вмістом біологічно активного двохвалентного заліза («залізисті»). Вони розміщені у с. Щербинці, с. Черленівка, с. Ширівка, с. Романківці, с. Виженка

та інших місцях регіону. Вода використовується для лікування захворювань хронічних гастритів, печінки та малокрів'я. У верхів'ях р. Виженка витікає джерело «Лужки», вода якого володіє рідкісним сульфатно-алюмінієво-залізистий складом із мінералізацією 0,3-0,6 г/л. У воді присутні кобальт, марганець та нікель (вміст заліза – 13,5-22 мг/л, алюмінію – 9,6-25,7 мг/л). Дебіт джерела – 0,32 м³/рік.

Своєрідну групу утворюють сульфатно-хлоридно-натрієві води, які розміщені у м. Чернівці (дебіт свердловини 1,7 м³/рік). Вода з назвою «Буковина-17» має гіркувато-солонуватий присмак глауберової солі (мінералізація – 5,4 г/л, вміст сірководню – 3-5 мг/л). За хімічним складом вона нагадує лікувальні води «Феодосія» та курорту «Іжевські води», якими водами лікують захворювання суглобів, серцево-судинної системи, радикуліт тощо. У м. Заставна виявлена сульфатно-кальцієво-магнієва вода, яка за мінералізацією подібна до «Єсентуки-40» (мінералізація – 3,8 г/л, вміст заліза 5-9 мг/л). Їх використовують для лікування шлунка та жовчного міхура.

У Путильському районі біля с. Дихтинець виявлені води типу «Нафтуса» (мінералізація – 0,66 г/л), яка має гідрокарбонатно-натрієвий склад. Із мікрокомпонентів у ній містяться 22 мг/л сірководню, мідь та стронцій.

Мінеральні води типу «Боржомі» знаходяться у басейні р. Сірет біля с. Буденець та належать до гідрокарбонатно-натрієвого типу (мінералізація – 1,3 г/л, амоній – 0,9-1,2 мг/л, двохвалентне залізо – 0,4-0,6 мг/л). На водах працює ТОВ «Буденецький завод мінеральних вод», яке виробляє воду «Буковинська», сумарний дебіт якої складає 12,5 м³/рік. Вони застосовуються для лікування органів травлення, при порушенні обміну речовин та урологічних захворюваннях [20].

Перспективними для рекреаційно-туристичного використання є запаси лікувальних грязей, які характеризуються високими лікувальними властивостями: поблизу с. Черешенька (Вижицький район), с. Костинці (Сторожинецький район), с. Брусниця (Кіцманський район), с. Щербинці (Новоселицький район) та с. Селянин (Путильський район).

Приблизно 30 % території Чернівецької області вкрито лісами. Найбільші лісові масиви зустрічаються на Хотинській височині (дуб звичайний і скельний, ясен звичайний, клен гостролистий, граб, липа серцелиста, бук лісовий, черешня). У Передгір'ї та нижньому гірському поясі розповсюджені букові ліси. У деревостані букових лісів, у вигляді домішок зустрічається клен гостролистий, граб звичайний, явір, в'яз шорсткий, береза бородавчаста, осика. Біля старих пнів, на кореневих «лапах» зустрічаються зелені мохи. Але трав'янистий покрив у бучинах не скрізь добре розвинений, іноді зустрічається «мертвий покрив» – відмерлі залишки плодів, гілок, опале листя.

Ялиця біла зустрічається в горах на висоті 500-650 м над рівнем моря. Підлісок у цих лісах відсутній, рідко зустрічається ожина, ліщина, бузина чорна та червона. Ще вище у горах на висоті 650-800 м над рівнем моря, до бука і ялиці приєднується ялина звичайна «смерека». Висота дерева не більше 15-20 м [20].

Верхня межа лісу в Буковинських Карпатах розміщена на висоті близько 1400 м над рівнем моря. На верхній межі лісового поясу зустрічається криволісся із ялівця сибірського та сосни жереп. Вище – трав'яниста рослинність утворює високогірні луки «полонини».

Фауністичні ресурси Чернівецької області представлені цікавим у рекреаційному відношенні тваринним світом, який налічує 303 види (з яких, 50 видів риб, 12 видів плазунів та 17 видів земноводних). На території регіону створені:

- орнітологічні заказники «Драницький» (с. Драниця Новоселицького району) та «Дністровський» (с. Бабин Заставнівського району);
- зоологічний заказник «Зубровиця» (с. Банилів Сторожинецького району);
- іхтіологічні заказники «Бернівський острів» (с. Бернове Кельменецького району) та «Репуженські острови» (с. Репужинці Заставнівського району).

Зауважимо, що кліматичні умови сприяють використанню рекреаційних

можливостей Чернівецької області протягом 9-10 місяців на рік.

Спелеоресурси Північної Буковини володіють великим естетичним та пізнавальним значенням (рисунк 2.1.2).

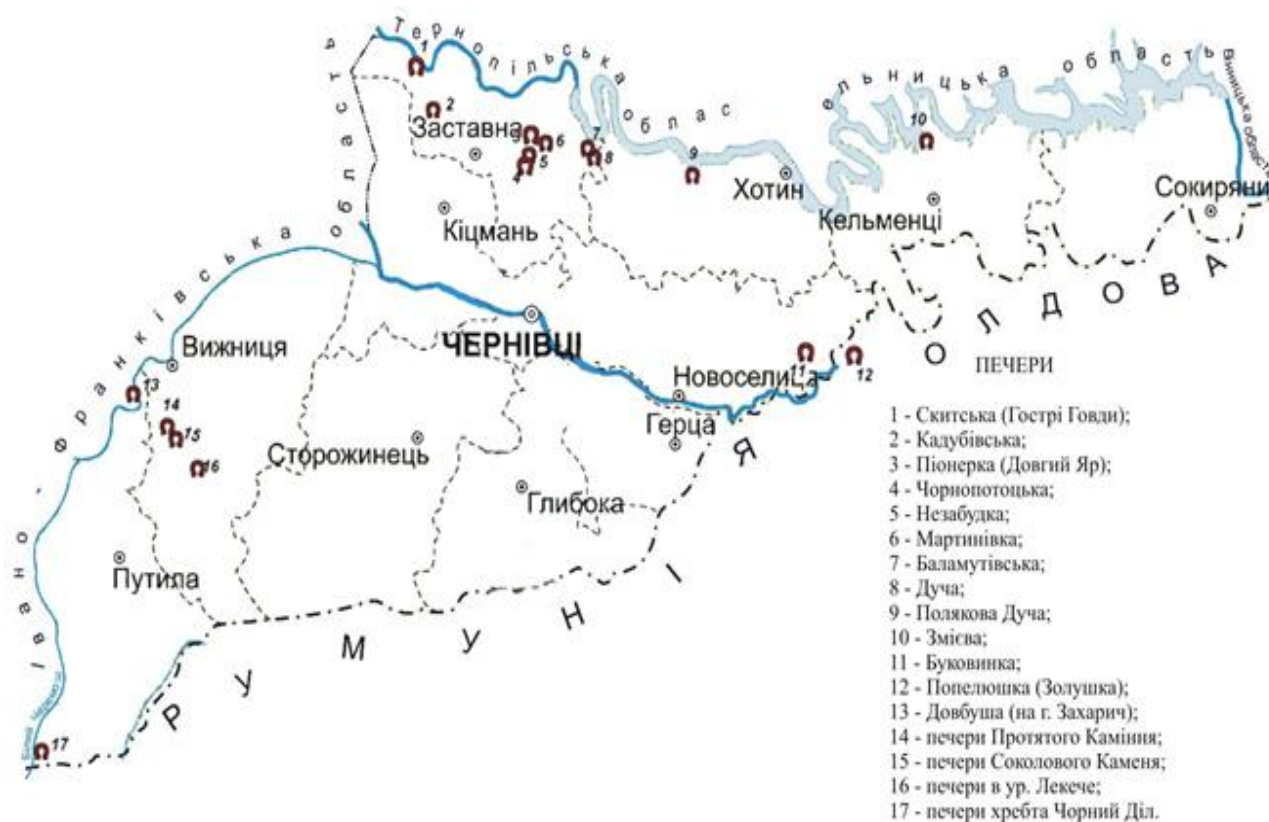


Рис. 2.1.2 Спелеоресурси Чернівецької області [74]

На території краю викликають чималий пізнавальний інтерес:

- печери: «Попелюшка» (найбільша печера області), «Піонерка», «Буковинка», «Скитська» (Гострі Говди), «Полякова Дуча», «Змієва», де можна ознайомитися з природними об'єктами;
- печерні культурно-історичні пам'ятки: «Баламутівський грот», печери «Мартинівка», «Монастирська», «Церквочка»;
- штольні, які знаходяться поблизу с. Гринячка (Хотинський р-н), с. Комарів та с. Нагоряни (Кельменецький р-н);
- культові порожнини: «Турецька криниця»;
- печерні монастирі та каплиці поблизу хутора Галиця (Сокирянський р-н), печери ур. Монастир біля с. Василів (Заставнівський р-н), печери-каплиці у с. Бабин, с. Хрещатик та с. Василів, печери-сховища у с. Василівці та с.

Комарів.

Інтегральна оцінка спелеоресурсів наведена у таблиці 2.1.1.

Таблиця 2.1.1

Інтегральна оцінка спелеоресурсів, бали [105, с. 119]

Печери	Використання	Екскурсійне	Лікувально-оздоровче
Попелюшка		3	3
Буковинка		0	0
Скитська (Гострі Говди)		2	-
Баламутівська		2	-
Піонерка		1	-

Як бачимо з таблиці 1.1.1, більш потенційно перспективною для рекреаційно-туристичного використання підземних порожнин є печера «Попелюшка». Через вигідну транспортну доступність, великі розміри порожнини, велику науково-освітню цінність, чудову прохідність, надзвичайну естетичну привабливість (різноманітні напливні утворення, велика кількість одночасно видимих інтер'єрів, наявність мальовничих підземних озер, тощо).

Однак, якщо теоретично подолати обмежуючі чинники (слабкий повітрообмін; потенційна затоплюваність порожнини, яка пов'язана із ймовірним припиненням відкачування води гіпсовим кар'єром на території Молдови; наявність загазованої атмосфери; чутливість підземного середовища до зараження бактеріальною мікрофлорою), у процесі обладнання печери – це сприятиме екскурсійному її використанню.

Печера «Попелюшка» володіє надзвичайно великими лікувально-оздоровчими властивостями (наявний сприятливий мікроклімат; газовий склад повітря; та корисні мінеральні води сульфатно-кальцієвого типу), вигідну транспортну доступність, великий об'єм (706637 м³). Дані чинники визначають її як потенційно придатну, та перспективну для даного виду використання. Однак, у даному випадку ще одним обмежуючий чинником є відсутність будь-якого входу в печеру з території України. До того ж, враховуючи білатеральне розташування печери (у межах держав Україна та Молдова), будь-яка діяльність у печері, що може призвести до зміни підземного середовища,

потребуватиме міжнародного погодження.

Менш перспективними, але потенційно придатними для рекреаційного використання є печери «Скитська» (Гострі Говди) та «Баламутівська» (її вхідна частина, «Баламутівський грот»). Зауважимо, що печера «Піонерка» є найменш потенційно придатною для рекреаційного використання у порівнянні із попередніми печерами, проте, на фоні інших показників є досить перспективною.

Ландшафтні ресурси Чернівецької області утворюються із особливостей гірського рельєфу та займають 600 тис. га. На території краю налічується близько 330 територій та об'єктів природно-заповідного фонду (ПЗФ), які займають більше 10,5 % території, у тому числі: Вижницький, Хотинський та Черемоський національні природні парки; 2 дендропарки загальнодержавного значення; 9 пам'яток природи; 10 заказників; ботанічний і дендрологічний парки Чернівецького національного університету, Чернівецький регіональний ландшафтний парк; 152 пам'ятки природи; 40 парків – пам'яток садово-паркового мистецтва і 38 заповідних урочищ (додаток Б) [74].

Найбільш відомими є: ландшафтні заказники «Цецино»: орнітологічний «Драницький»: лісові «Петрівецький» та «Лунківський». До пам'яток природи загальнодержавного значення належать: ботанічна «Білка»: геологічні печери «Попелюшка», «Буковинка» та «Баламутівська», лісові – «Шилівський ліс», «Тисовий яр» тощо.

Підсумовуючи, зробимо висновок, що Чернівецька область володіє достатньо високим природно-рекреаційним потенціалом для створення високоефективних рекреаційно-туристичних зон. У регіоні є усі умови для їх розвитку, розширення вже існуючої екологічної мережі, яка використовуються у різних напрямках туризму, особливо це актуально для екологічного та сільського туризму. Відзначимо, що територія жодного з районів Чернівецької області не включає у себе непридатні для туризму землі. Це сприяє створенню високоефективних рекреаційних туристичних зон міжнародного класу.

За результатами дослідження природних ресурсів Чернівецької області

проведемо SWOT-аналіз (таблиця 2.1.2).

Таблиця 2.1.2

SWOT-аналіз природних ресурсів Чернівецької області

(складено автором)

Сильні сторони	Слабкі сторони
<p>1. Регіон має значне природне розмаїття – лісостепові ландшафти Східно-європейської рівнини поєднуються із передгірськими та гірськими ландшафтами Карпатської гірсько-складчастої системи (на гори припадає 18 % території області).</p> <p>2. Клімат в області має яскраво виражені сезони зі сприятливим умовами для літніх та зимових видів відпочинку.</p> <p>3. Лісистість області складає майже 30 %; на її теренах налічується 330 об'єктів різних категорій природно-заповідного фонду, які займають більше 10,5 % території (Національні природні парки «Вижницький», «Черемоський» та «Хотинський»).</p> <p>4. Територією краю протікає р. Дністер, яка нижче по течії перетворюється на водосховище. Вона тут утворює мальовничий каньйон, включений до семи чудес природи України.</p> <p>5. На території регіону відомо чимало підземних порожнин у т.ч. одна з найбільших карстових печер світу «Попелюшка», що знаходиться біля с. Подвірне.</p>	<p>1. Рівнинні території регіону у більшості своїй розорані, а гірська частина краю важкодоступна, насамперед, середньогір'я Буковинських Карпат.</p> <p>2. На річках регіону можливі повені, особливо руйнівними вони бувають на гірських річках; Дністровське водосховище значною мірою має замулені береги, або великі глибини від самого берега.</p> <p>3. Літній сезон, особливо у горах, є дощовим – максимальна кількість опадів за рік випадає у червні, а взимку на рівнинних територіях області можливі відлиги, із повним таненням снігового покриву.</p> <p>4. Існує проблема збереження та забруднення навколишнього середовища – популярні місця відпочинку забруднені побутовим сміттям від самодіяльної рекреації, а у горах здійснюється промислова та стихійна рубка лісу.</p> <p>5. Усі підземні порожнини області не обладнані для відвідування, а печера «Попелюшка» взагалі не має входу з території України.</p> <p>6. Відсутність належного благоустрою берегів рік і водоймищ для туристичних потреб.</p>
Можливості	Загрози
<p>1. Розвиток водного, пізнавального та екстремального туризму.</p> <p>2. Регіон може бути одним із найбільш екологічно чистих регіонів країни.</p> <p>3. Область розташована у популярному серед туристів Карпатському регіоні, що забезпечує високий туристичний попит.</p> <p>4. Регіон у складі України належить до Європейського туристичного регіону, на який припадає більше половини світових міжнародних туристичних прибуттів.</p>	<p>1. Розташування у Карпатському регіоні створює високу конкуренцію з боку інших областей регіону: Івано-Франківської, Львівської, Закарпатської.</p> <p>2. Недостатнє фінансування для розвитку та підтримання наявних природних ресурсів регіону.</p>

Аналізуючи показники рекреаційно-туристичного потенціалу, можна

констатувати, що регіон має потужну базу для функціонування усіх видів туризму та санаторно-курортного оздоровлення. Прискорене освоєння природних компонентів рекреаційно-туристичного потенціалу з орієнтацією на сучасні тенденції розвитку туризму у світі, ініціюватиме зрушення в інших сферах – сільському господарстві, промисловості, екології, і тим самим будуть створені сприятливі умови для розв'язання соціальних проблем, підвищення рівня життя, формування сприятливого ринкового середовища.

2.2 Історико-культурна компонента рекреаційно-туристичного потенціалу Чернівецької області

Серед усіх компонентів, які використовуються для потреб туризму у Чернівецькій області, одним із важливих місць займають історико-культурні. Саме дана група туристичних ресурсів володіє такими специфічними особливостями як: екскурсійне значення, незалежність від кліматичних умов, мальовничість, атрактивність.

У регіоні на державний облік взято більше 2 080 історико-культурних пам'яток, у т. ч. 241 об'єкт (11,6 %) загальнодержавного значення. У кількісному відношенні переважають пам'ятки архітектури й містобудування, та пам'ятки археології. Археологічні пам'ятки є безцінним джерелом для вивчення давньої історії Чернівецької області. Різноманіття та багатство археологічних об'єктів на території краю, створює сприятливі передумови для розвитку археологічного туризму. В багатьох країнах світу на сьогодні пам'ятки первісності активно залучаються до туристичної сфери. Практика показує, що доходи від ліцензійного збору за проведення археологічних досліджень можуть перевищувати збір від дозволів на мисливство та рибальство [101].

У Чернівецькій області археологічні знахідки виявлені у понад 1,5 тис. місцях. Найстаріші з них датуються добою палеоліту. Більш цінні об'єкти

включені до Державного реєстру нерухомих пам'яток України (777 об'єктів, у т. ч. 14 національного значення). Серед них: різноманітні неолітичні стоянки, поселення міді та бронзи, ранньозалізного віку та східних слов'ян, поховання (підплитові, курганні, у кам'яних кромлехах, кам'яних саркофагах, християнські та язичницькі), різні види зброї, знаряддя праці, прикраси, посуд, предмети мистецтва (зокрема, литі та різьблені із коштовного, та напівкоштовного каменю ікони) тощо [82, с. 103].

Цікавими туристичними об'єктами є залишки білокам'яного храму XII ст., який зруйновано турками наприкінці XVII ст. (с. Василів Заставнівський район), феодальних замків XII-XIII ст. (с. Чорнівка Новоселицький район) та с. Молодія (Глибоцький район), городище XII-XIII ст. у Ленківцях, руїни князівської фортеці XI-XII ст. (с. Горішні Шерівці Заставнівський район), залишки ремісничої склоробної майстерні пізньоримського часу (III-IV ст.), (с. Комарів Кельменецький район) [82, с. 106]. Наскельний живопис неолітичного часу у «Баламутівській печері» (Заставнівський район) привертає неабияку увагу туристів. В околицях с. Чагор Глибоцького району та с. Остриця Герцаївського районів, виявлене стародавнє поселення Кодин, вік якого перевищує 1,5 тис. років.

Пам'ятки архітектури Чернівецької області, є одними із найбільш цінних у туристичному відношенні. Вони створені румунськими, австрійськими та буковинськими майстрами, та є основою розвитку екскурсійного туризму, який має давню історію. Як свідчать історичні джерела, у 20-30-х рр. XX ст. діяли екскурсійні маршрути до лісу Гореча, де можна було оглянути православний чоловічий монастир XVIII ст., до с. Хрещатик, щоб побачити знаменитий скельно-печерний православний чоловічий монастир, туристичний маршрут з відвідуванням Хотинської фортеці, та інші маршрути історико-пізнавального характеру [101].

У регіоні взято на державний облік 765 пам'яток, з яких понад 200 (майже 30 % загальнодержавного значення). Відомо також більше 300 нововиявлених пам'яток, які пропонуються для взяття під охорону держави. Найціннішими є

середньовічна фортеця у м. Хотині, на базі якої створено єдиний в Чернівецькій області державний історико-архітектурний заповідник (одним із семи чудес України), муровані та дерев'яні храми «хатнього» типу (найдавніший – Миколаївська церква у Чернівцях, 1604 р.), окремі будівлі та їх комплекси, зокрема, комплекс резиденції митрополитів Буковини та Далмації (1864-1882), який внесено до Списку всесвітньої спадщини ЮНЕСКО (рисунок 2.2.1).



Рис. 2.2.1 Історико-архітектурні ресурси Чернівецької області [101]

Найбільший інтерес у туристів викликає обласний центр – м. Чернівці, у якому сконцентровані цікаві об'єкти екскурсійного огляду; будівлі різноманітних архітектурних напрямів та стилів (класицизм, необароко, неоренесанс, віденська сецесія тощо). Державний реєстр нараховує близько 500 об'єктів (65 % архітектурних пам'яток регіону), з яких 138 – національного значення. Більшість пам'яток – це ансамблі вулиць центральної частини міста – І. Франка, О. Кобилянської, Головної, Університетської, пл. Театральної та Центральної. У м. Чернівці, також функціонують такі екскурсійні маршрути:

«Перлини культових споруд», «Чернівці архітектурні», «Церкви та храми Чернівців» тощо. Зауважимо, що м. Чернівці, м. Вижниця (XV ст.), м. Кіцмань (1413 р.), м. Герца (1437 р.), м. Новоселиця (1456 рік), м. Сторожинець (1448 р.), м. Хотин (XIII ст.), смт. Глибока (1438 р.), смт. Кельменці (1559 р.), смт. Лужани (1453 р.), смт. Путила (1501 р.) – увійшли до Списку історичних поселень державної категорії охорони.

Невід’ємною частиною історико-культурної спадщини є пам’ятки історії, які репрезентують історичне минуле Чернівецької області. До них належать: будинки, споруди, пов’язані з важливими історичними подіями; історичні пам’ятники, пам’ятні місця, пов’язані з боротьбою народу проти завойовників тощо. На території краю розташовано 356 пам’яток історії (у т.ч. 1 – загальнодержавного значення), (без урахування об’єктів, пов’язаних з життєвим циклом видатних людей).

Важливу роль у формуванні туристичної привабливості Чернівецької області відіграють біосоціальні рекреаційно-туристичні ресурси (БРТР). Це специфічна складова рекреаційно-туристичних ресурсів, яка об’єднує культурно-історичні та інші об’єкти, що пов’язані із певним життєвим циклом (епізодом) видатної особи (народження, діяльність, перебування, смерть, поховання) [2, с. 99].

У регіоні розміщена велика кількість музеїв та меморіальних місць, які пов’язані з життям та творчістю видатних діячів науки й культури Буковини та Європи, що належать до різних національних культур, зокрема української, румунської, російської, німецької, єврейської тощо. З Чернівецькою областю пов’язані імена С. Воробкевича, Г. Дроздовського, Й. Главки, М. Емінеску, М. Івасюка, В. Івасюка, О. Кобилянської, А. Кохановської, І. Миколайчука, Ю. Федьковича, Н. Яремчука, П. Целана та інших видатних постатей. У регіоні бували М. Грушевський, Е. Карузо, М. Коцюбинський, С. Крушельницька, М. Лисенко, Ф. Ліст, В. Стефаник, Л. Українка, І. Франко та інші. Загалом нараховується близько 195 об’єктів, які відносяться до БРТР (у т.ч. 4 – національного значення). Серед них 24 меморіальні музеї, з яких 6 є

державними [86, с. 244].

Біосоціальні рекреаційно-туристичні ресурси стимулювали створення у м. Чернівці Міжнародного поетичного фестивалю «Meridian Czernowitz», який сприяє туристичній промоції міста, та залученню значної кількості українських та іноземних туристів.

У регіоні знаходиться багато пам'ятників класикам української та інших національних культур, які підсилюють історико-інформаційне навантаження екскурсійних програм. Всього на державний облік взято 43 об'єкти монументального мистецтва місцевого значення.

Важливою складовою туристичного потенціалу Чернівецької області є музейна спадщина. Музеї – це скарбниці пам'яток матеріальної та духовної культури, історії народу, які зберігають пам'ять про минуле, і водночас, відображають сьогодення національної культури. Тому, як об'єкти пізнавального інтересу музеї є невід'ємною складовою екскурсійних маршрутів краю. Історія музейної справи у регіоні сягає 1863 р., коли з ініціативи любителів старовини були сформовані перші колекції Буковинського крайового музею [14, с. 215]. За даними джерел [14], [81]. у XIX – поч. XX ст. на теренах Буковинського краю діяло лише декілька музеїв. Чернівецькі екскурсійні фірми пропонували окремий туристичний маршрут, який передбачав ознайомлення з експонатами Національного військового музею, Краєзнавчого музею, Музею Буковинської митрополії, Промислового та Природничого музеїв, Музею українського народознавства та Нумізматичного кабінету. Однак, їх відвідування не набуло масового характеру. Тільки у II пол. XX ст. музейні установи стають справжніми науково-освітніми, та туристичними об'єктами У другій половині XX ст. музейна мережа Чернівецької області значно розширюється. У 1970 р. у регіоні вже діяло близько 120 музейних установ.

На сьогодні у регіоні функціонує 8 державних музеїв (у т. ч. 4 філії Чернівецького обласного краєзнавчого музею), 2 – муніципальні, 1 – приватний та 149 закладів – на громадських засадах. Крім того, у складі Чернівецького обласного краєзнавчого музею функціонують 3 відділи: Чернівецький музей

буковинської діаспори, Кіцманський та Хотинський районні історичні музеї. За профілем переважають меморіальні, історичні, історико-етнографічні, етнографічні та краєзнавчі музеї.

Вагомою складовою туристичного потенціалу області є його етнокультурна спадщина. Її автентичність та багатство проявляється у самобутніх культурних традиціях, неповторних витворах народної архітектури, звичаях і обрядах, своєрідному фольклорі, різноманітних народних промислах та ремеслах. Традиційні народні форми дозвілля, обряди, звичаї, повір'я фокусуються у народних святах, які викликають чималий інтерес у туристів.

Етнокультурні особливості, пов'язані зі збереженими традиціями відзначення релігійних (Святвечір, Різдво, св. Василя, Водохреща) та обрядових (вихід на полонину) свят, які вже, перетворились на театралізовані дійства із характерними елементами пісенної (колядками та щедрівками) й обрядової культури, створюють можливості для розвитку етнографічного туризму в Чернівецькій області. На сьогодні, найколеритніші свята перетворюються на цікаві фестивалі-ярмарки, під час яких господарі демонструють свої набутки та майстерність, пригощають традиційними буковинськими, або бессарабськими стравами. Найбільш популярними є такі фестивалі: «Буковинські зустрічі», «Від Різдва Христового до Йордана», «Маланка-фест», «Обнова-фест» (м. Чернівці), «Периберія» (м. Вашківці), «Полонинська ватра» (сmt. Путила, сmt. Красноільськ) та інші.

У регіоні збереглися та підтримуються самобутні народні художні промисли і ремесла: гончарство, килимарство, лозоплетіння, ткацтво, художня вишивка, різьбярство, художня обробка металу тощо. Чернівецька область здавна відома своїми народними умільцями. Центрами народних промислів є м. Вижниця, с. Виженка, с. Коболчин, С. Підзахаричі, сmt. Путила та інші [6]. Окрім того, вироби прикладного мистецтва демонструються на різноманітних фестивалях та ярмарках м. Чернівці, зокрема, на щорічних Різдвяному та Петрівському ярмарках. Таким чином, територія Чернівецької області є середньоатрактивною із пізнавальним коефіцієнтом 0,54 (рисунок 2.2.2).

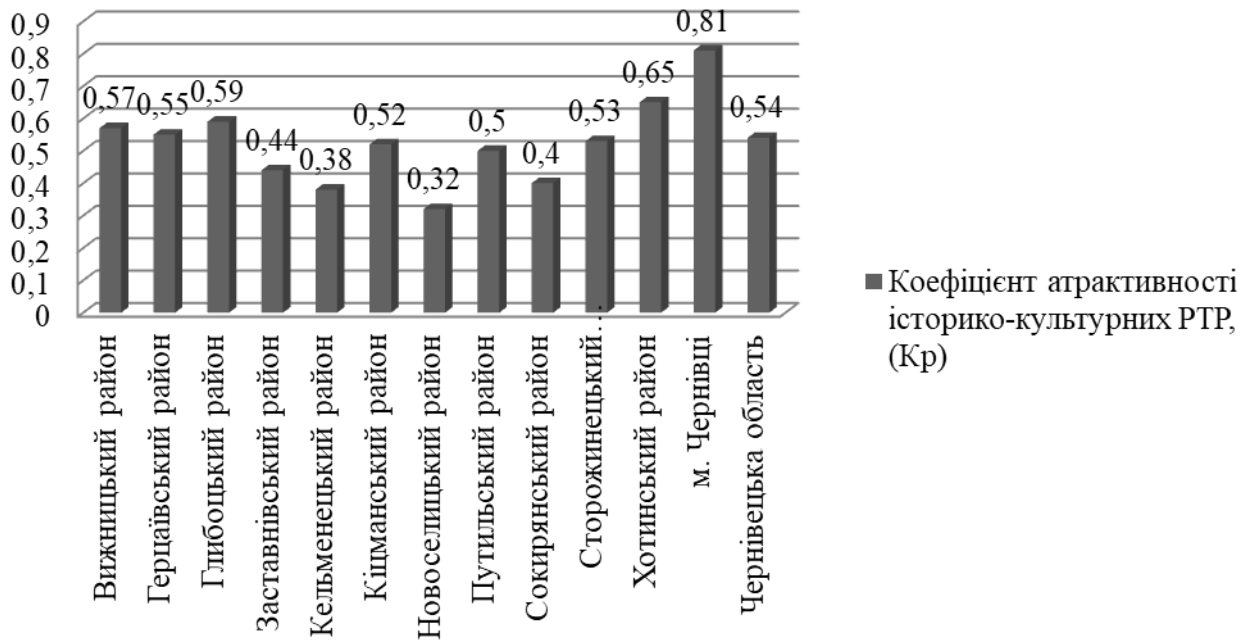


Рис. 2.2.2 Атрактивність історико-культурних ресурсів Чернівецької області

[105, с. 143]

Як знакові виділяються такі туристичні центри національного значення – м. Чернівці (0,81) та м. Хотин (0,72) із високими атрактивно-пізнавальними коефіцієнтами; м. Вишниця місцевого значення із пізнавальним коефіцієнтом – 0,61 (рис. 2.2.2). Зауважимо, що середньоатрактивні поселення можуть використовуватись у організації пізнавального туризму. Через дані місьа доцільно прокладати місцеві туристичні маршрути, маршрути вихідного дня, та радіальні маршрути із високоатрактивних центрів, де у більшості випадків знаходяться відомі пансіонати відпочинку, туристичні бази та інші рекреаційні заклади. ІКТР сільської місцевості є специфічним завданням просторової оцінки рекреаційно-туристичних ресурсів.

Проведена відповідна оцінка історико-культурних пам'яток Чернівецької області підтвердила, що сільські території у основному не виділяються високою концентрацією історико-культурних туристичних ресурсів. Винятком є: с. Біла Криниця (Глибоцький район), с. Банчени (Герцаївський район); м. Вашківці (Винницький район), які виділяються високою пізнавальною цінністю ІКТР. За

наявністю історико-культурного потенціалу у сільській місцевості, переважають райони середньої привабливості.

Просторове розміщення цих об'єктів свідчить про їх максимальну концентрацію у межах Прут-Сіретського та Прут-Дністровського межиріччя (Заставнівський, Кіцманський, Герцаївський райони). Серед них найбільше значення для розвитку туристичної діяльності мають пам'ятки містобудування та архітектури, які зосереджені здебільшого у обласному центрі (15 об'єктів), Герцаївському (12 пам'яток) і Кіцманському (10 об'єктів) (додаток В).

Якщо в гірських та передгірних районах (Вижницький, Путильський, Сторожинецький) можна поєднувати зимовий гірськолижний туризм із пізнавальним, то у дністровських районах (Заставнівський, Кіцманський, Кельменецький, Сокирянський, Хотинський,) пізнавальний туризм буде гарно поєднуватися із літнім купально-пляжним. Сприятливі природні та кліматичні умови дають підставу віднести виділені райони до перспективних для розвитку як літніх, так і зимових видів туризму (рисунок 2.2.3).

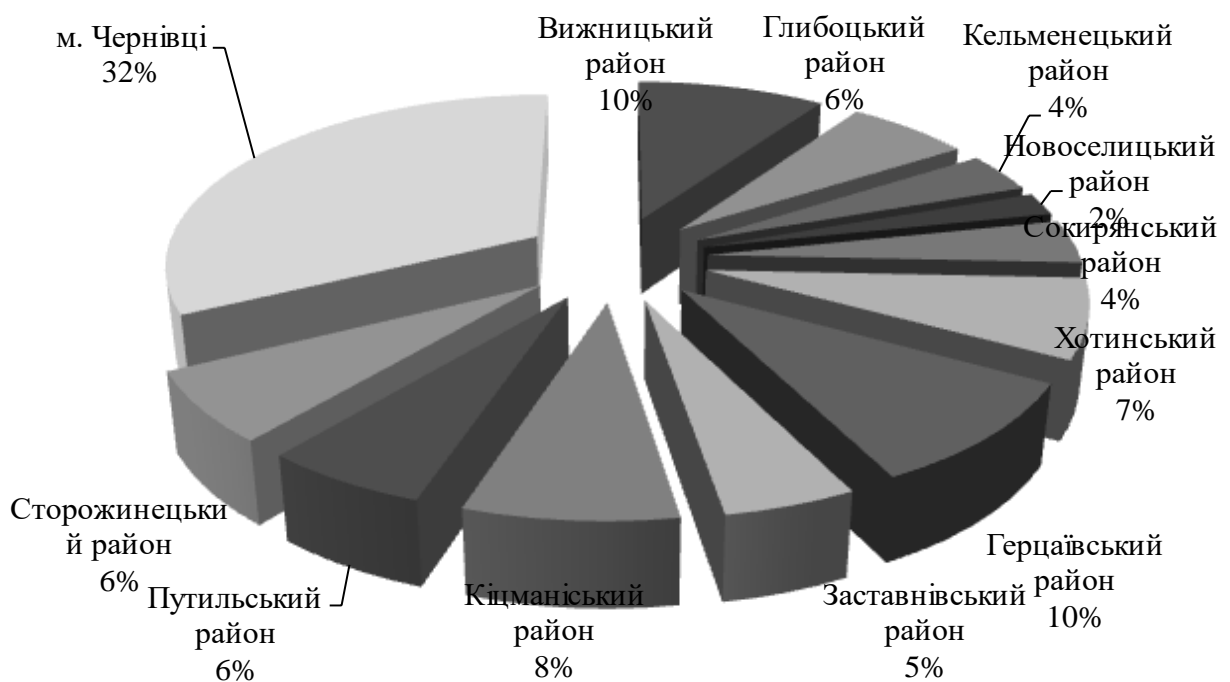


Рис. 2.2.3 Питома вага інтегральної пізнавальної цінності адміністративних районів Чернівецької області [складено автором за [143]]

За коефіцієнтом пізнавальної цінності (Кр) дослідники здійснили наступне ранжування рівнів пізнавальної цінності територій Чернівецької області за історико-культурною спадщиною [143]:

- 0,86-1,00 – унікальні;
- 0,65-0,85 – високоатраактивні;
- 0,45-0,64 – середньоатраактивні;
- 0,25-0,44 – малоатраактивні;
- менше 0,25 – неатраактивні.

У територіальному відношенні ІКТР Чернівецької області розміщені не рівномірно. Більшість об'єктів знаходиться в центральній та західній частинах області. Споживачів туристичних послуг пізнавального характеру, насамперед, цікавлять не пересічні об'єкти, а знакові з історичною вагою, легендарністю й всесвітньою відомістю. Переважна більшість таких об'єктів знаходиться в м. Чернівці, в м. Хотин та Вижницькому районі, де більше половини об'єктів є високоатраактивними (рисунок 2.2.4).

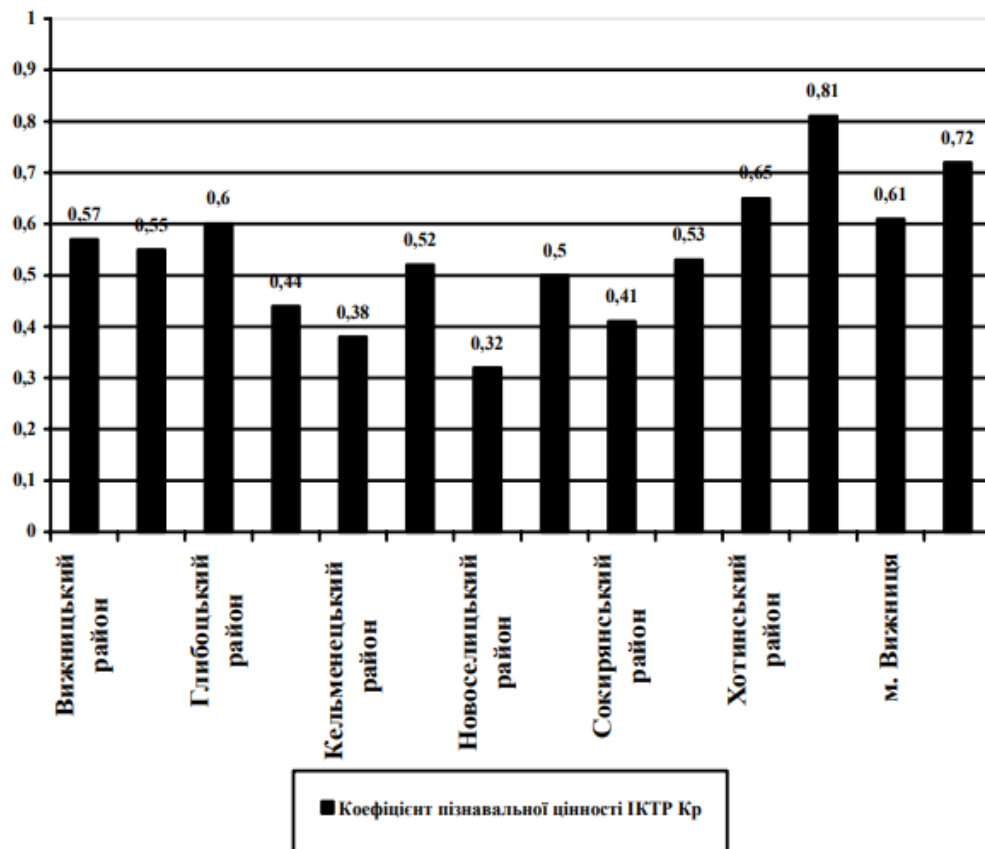


Рис. 2.2.4 Пізнавальний потенціал ІКТР Чернівецької області [143, с. 77]

Виходячи з даних закономірностей, логічно вибудовується високоатрактивна мережа ІКТР Чернівецької області. Для туриста, який в'їжджає у регіон із півночі, шлях буде пролягати через м. Хотин та Хотинську фортецю (головну пам'ятку), далі безумовний туристично-екскурсійний центр, м. Чернівці – один із провідних об'єктів туристського бізнесу всієї Західної України. Для споживача з туристично-релігійним попитом можливе використання радіального (південного) відгалуження у центр старообрядництва (с. Біла Криниця) до Собору Успіння Пресвятої Богородиці. Тоді, зворотний екскурсійний шлях у м. Чернівці пройде через Пам'ятник-некрополь загиблим австрійським воїнам під час Першої світової війни (с. Валя Кузьміна), і далі, на захід Чернівецької області через с. Вашківці до воріт у Карпати – м. Вижницю. Гнучкість ідеї побудови такого функціонального типу мережі полягає у зворотності руху. Тобто, турист початковою точкою високоатрактивного пізнавального маршруту може вибирати або західну (м. Вижниця), або північну (м. Хотин).

Транспортна сітка маршруту через зазначенні населенні пункти складатиме 150 км із радіальним відгалуженням 220 км, і є вищим ступенем атрактивної привабливості мережі ІКТР регіону. Проте, чимала кількість історико-культурних споруд залишиться із незадоволеним попитом, але ці об'єкти мають середньоатрактивну привабливість, і складають нижчий ступінь атрактивної мережі.

За результатами дослідження історико-культурних компонентів Чернівецької області проведемо SWOT-аналіз (таблиця 2.2.1).

Таблиця 2.2.1

SWOT-аналіз історико-культурних компонентів Чернівецької області

(складено автором на основі [143])

Сильні сторони	Слабкі сторони
1. Регіон має багато пам'яток археології доби мезоліту – печери з наскальними малюнками та місця стоянок первісних людей.	1. Багато пам'яток археології та архітектури знаходяться у незадовільному стані, а ті, що відреставровані, мають неавтентичний вигляд; історичний центр м. Чернівці відкритий для автомобільного руху.

Продовження таблиці 2.2.1

Сильні сторони	Слабкі сторони
<p>2. У регіоні налічується 112 об'єктів архітектури, які внесені до переліку загальнонаціональної спадщини. Найбільше їх знаходиться в м. Чернівці, де центральна частина старого міста має статус історико-архітектурного заповідника. Тут знаходиться 706 пам'яток архітектури, 20 з яких загальнонаціонального значення, зокрема колишня Резиденція митрополитів Буковини (включена до попереднього списку спадщини ЮНЕСКО).</p> <p>3. У м. Хотин на березі Дністровського водосховища розташована унікальна пам'ятка військової фортифікації XIII–XIV ст. Хотинська фортеця – одне із семи чудес України.</p> <p>4. На території регіону знаходиться чимало пам'яток сакральної архітектури: дерев'яні храми Буковинських Карпат; численні православні монастирі, зокрема Галицький печерний монастир.</p> <p>5. У с. Біла Криниця знаходиться всесвітній центр старовірів з унікальним Успенським собором, збудованим в 1908 р.</p> <p>6. Край має багату етнокультурну спадщину, пов'язану з різними народами: українцями, румунами, євреями, поляками, німцями. У Буковинських Карпатах проживають гуцули, які зберегли свої традиції.</p>	<p>2. Хотинська фортеця недостатньо обладнана для огляду – найцікавіші місця (фортечні мури та вежі) закриті для відвідування через незадовільну безпеку огляду.</p> <p>3. Пам'ятки сакральної архітектури розпорошені по території області, а дерев'яні храми Буковинських Карпат знаходяться у важкодоступних місцях.</p> <p>4. Радянські часи суттєво підірвали статус Білої Криниці як світового центру старовірів, а її населення зменшується та поступово втрачає свою самобутність.</p> <p>5. Гуцульське населення Буковинських Карпат зазнає впливу «цивілізації» та не зацікавлене у збереженні своїх етнокультурних особливостей і традицій.</p> <p>6. Незадовільний стан історичних пам'яток. 7. Слабкість інформаційного забезпечення туристів.</p>
Можливості	Загрози
<p>1. Наявність міжнародних зв'язків.</p> <p>2. Можливість для розвитку різноманітних видів туризму.</p> <p>3. Можливість поєднувати декілька видів туризму.</p> <p>4. Можливість залучення українських та іноземних туристів.</p> <p>5. Можливість розвитку туристичної інфраструктури за рахунок залучення інвестицій.</p> <p>6. Зростання економічного потенціалу за рахунок розвитку ринку послуг.</p> <p>7. Підвищення привабливості регіону на основі стабільної тенденції реалізації маркетингової політики території.</p> <p>8. Залучення інвестицій в інфраструктурні проекти.</p>	<p>1. Недосконалість нормативно-правової бази.</p> <p>2. Низький попит населення на послуги в'їзного та внутрішнього туризму області.</p> <p>3. Жорстка конкуренція з боку інших регіонів України.</p> <p>4. Конкуренція туристичних фірм регіону із зовнішніми туристичними підприємствами.</p> <p>5. Висока вартість туристичних путівок у зв'язку із високими транспортними витратами.</p> <p>6. Відсутність програми підтримки фірм, що займаються в'їзним туризмом.</p> <p>7. Програш конкурентних позицій за ресурси іншим областям України.</p>

Підсумовуючи зробимо висновок, що Чернівецька область є однією із небагатьох областей України, яка володіє величезною історико-культурною спадщиною. У регіоні на державний облік взято більше 2 080 історико-культурних пам'яток, у т. ч. 241 об'єкт (11,6 %) загальнодержавного значення (551 пам'ятку архітектури і містобудування, з яких 112 – загальнодержавного значення). Відомо понад 300 нововиявлених пам'яток. Дані ресурси сприяють розвитку таких видів туризму: дитячого, молодіжного, сімейного, для осіб похилого віку, для інвалідів, культурно-пізнавального, релігійного, пригодницького, самодіяльного тощо. Область спроможна забезпечити досить якісну туристичну пропозицію (екскурсійні програми для різних категорій населення, і вікових груп) за умови їх впорядкування та реставрації.

2.3 Інфраструктурна компонента рекреаційно-туристичного потенціалу Чернівецької області

Станом на 2018 р. у Чернівецькій області зареєстровано 77 суб'єктів туристичної діяльності, з них: 39 – юридичні особи, 38 – фізичні особи-підприємці. Кількість юридичних осіб збільшилась у 2018 р. відносно 2016 р. – на 3 од. (8,3 %), а відносно 2017 р. – на 1 од. (2,6 %), (таблиця 2.3.1).

Як свідчать дані таблиці, у регіональному відношенні мають місце певні диспропорції у розвитку туристичного бізнесу. Так, найбільша кількість туристичних підприємств (юридичних осіб) станом на 2018 р. знаходиться у м. Київ (856 од. (46,7 % від їх загальної кількості)), на 2-ому місці – Львівська область (142 од. (7,7 % від їх загальної кількості)), на 3-ому – Одеська область (135 од. (7,4 % від їх загальної кількості)). Чернівецька область серед усіх регіонів знаходиться на 8-му місці із кількістю юридичних осіб 39 од. (2,1 % від їх загальної кількості).

Беручи до уваги статистичні показники діяльності суб'єктів туристичної діяльності за 2016-2018 рр., можна простежити також тенденцію до збільшення

показників обсягу наданих туристичних послуг.

Таблиця 2.3.1

Показники кількості суб'єктів туристичної діяльності (юридичні особи) за регіонами України за 2016-2018 рр. [96; 97; 98]

(од.)

Регіон	Роки			Відхилення			
				абсолютне (+; -)		відносне, %	
	2016	2017	2018	2018/ 2016	2018/ 2017	2018/ 2016	2018/ 2017
Україна	1838	1743	1833	-5	90	- 0,3	5,2
Вінницька	30	27	25	-5	-2	- 16,7	-7,4
Волинська	21	23	19	-2	-4	-9,5	-17,4
Дніпропетровська	117	118	119	2	1	1,7	0,8
Донецька	24	22	31	7	9	29,2	40,9
Житомирська	16	14	16	0	2	10	14,3
Закарпатська	35	31	28	-7	-3	-20,0	-9,7
Запорізька	66	63	62	-4	-1	-6,1	-1,6
Івано-Франківська	36	34	34	-2	0	5,6	0
Київська	39	39	45	6	6	15,4	15,4
Кіровоградська	14	12	13	-1	1	-8,1	8,3
Луганська	7	7	8	1	1	14,3	14,3
Львівська	149	159	142	-7	-17	-4,7	-10,7
Миколаївська	29	23	18	-11	-5	-37,9	-21,7
Одеська	157	140	135	-22	-5	-14,0	-3,6
Полтавська	17	17	15	-2	-2	-11,8	-11,8
Рівненська	26	26	27	1	1	3,8	3,8
Сумська	20	19	18	-2	-1	-10,0	-5,3
Тернопільська	19	17	20	1	3	5,3	17,6
Харківська	90	84	83	-7	-1	-7,8	-1,2
Херсонська	15	14	16	1	2	6,7	14,3
Хмельницька	27	26	25	-2	-1	-7,4	-3,8
Черкаська	25	24	27	2	3	8,0	12,5
Чернівецька	36	38	39	3	1	8,3	2,6
Чернігівська	17	15	12	-5	-3	-29,4	-20,0
м. Київ	806	751	856	50	105	6,2	14,0

Останнє місце за кількістю суб'єктів туристичної діяльності (юридичні особи) займає Луганська область – 8 од. (0,4 % від їх загальної кількості). Дану тенденцію можна пояснити воєнними діями на Сході країни.

Протягом аналізованих років кількість фізичних осіб-підприємців зростає на 8 од. (26,7 %) та 11 од. (40,7 %) відповідно (таблиця 2.3.2).

У регіональному відношенні, найбільша кількість туристичних

підприємств (фізичних осіб-підприємців) станом на 2018 р. знаходиться у Дніпропетровській області – 297 од. (14,1 % від їх загальної кількості), Чернівецька область займає передостаннє місце серед усіх регіонів – 38 од. (1,5 % від їх загальної кількості).

Таблиця 2.3.2

Показники кількості суб'єктів туристичної діяльності (фізичні особи-підприємці) за регіонами України за 2016-2018 рр. [96; 97; 98]

(од.)

Регіон	Роки			Відхилення			
				Абсолютне (+; -)		відносне, %	
	2016	2017	2018	2018/ 2016	2018/ 2017	2018/ 2016	2018/ 2017
Україна	1668	1726	2460	792	734	47,5	42,5
Вінницька	38	42	62	24	20	63,2	47,6
Волинська	48	43	55	7	12	14,6	27,9
Дніпропетровська	205	207	297	92	90	44,9	43,5
Донецька	9	20	62	53	42	588,9	210,0
Житомирська	40	33	47	7	14	17,5	42,4
Закарпатська	30	32	63	33	31	10,0	96,9
Запорізька	95	97	126	31	29	32,6	29,9
Івано-Франківська	71	71	94	23	23	32,4	32,4
Київська	80	77	172	92	95	115,0	123,4
Кіровоградська	33	31	41	8	10	24,2	32,3
Луганська	12	10	21	9	11	75,0	110,0
Львівська	123	123	200	77	77	62,6	62,6
Миколаївська	40	40	69	29	29	72,5	72,5
Одеська	111	124	135	24	11	21,6	8,9
Полтавська	71	26	140	69	114	97,2	438,5
Рівненська	40	34	66	26	32	65,0	94,1
Сумська	37	39	61	24	22	64,9	56,4
Тернопільська	34	28	43	9	15	26,5	53,6
Харківська	165	179	183	18	4	10,9	2,2
Херсонська	57	53	64	7	11	12,3	20,8
Хмельницька	62	64	64	2	0	3,2	0
Черкаська	61	68	74	13	6	21,3	8,8
Чернівецька	30	27	38	8	11	26,7	40,7
Чернігівська	34	36	46	12	10	35,3	27,8
м. Київ	142	172	237	95	65	66,9	37,8

Протягом 2016-2018 рр. значно збільшилася кількість туристичних підприємств (юридичних осіб та фізичних осіб-підприємців) у м. Київ – на 145 од. (15,3 %), Київській області – на 98 од. (82,4 %), Дніпропетровській

області – 94 од. (29,2 %), Львівській області – 70 од. (25,7 %). У Чернівецькій області протягом аналізованих років їх кількість підвищилась на 11 од. (16,7 %). За усіма іншими регіонами також спостерігається зростання. На це вплинуло формування в Україні відносин, які дозволяють реалізувати нові проекти у затребуваних споживачами сферах. Зростання безробіття спонукало частину працездатного населення відшукувати шляхи отримання доходів у сфері туризму, а зміна вимог ліцензування сприяла структуризації ринку туристичних послуг.

Варто зазначити, що у своїй діяльності туристичні підприємства зустрічаються з багатьма проблемами: нестабільністю податкової системи; недостатньою підтримкою з боку держави; нестачею власних грошових коштів; неплатоспроможністю споживачів туристичних послуг; недосконалістю нормативно-правових актів, які регулюють туристичну діяльність; незадовільним станом інфраструктури туризму; дефіцитом інвестицій; низькою якістю українського туристичного продукту тощо.

Динаміка туристичних потоків в Україні та Чернівецькій області, зокрема, останніми роками відрізняється стохастичністю процесів. Так, у 2018 р. загальна кількість в'їзних та виїзних туристів-громадян України склала 4 481 502 осіб, що на 1 966 967 осіб (78,2 %) перевищує аналогічний показник у 2016 р. та на 1 714 681 осіб (62 %) порівняно з 2017 р.

Зауважимо, що кількість іноземних громадян, які відвідали Україну у 2018 р. підвищилась на 40 874 осіб (у 2,1 рази) відносно 2016 р., а порівняно з 2017 р. – на 36330 осіб (91,7 %),

Одночасно відбулося збільшення кількості туристів-громадян України, які виїжджали за кордон, тобто збільшився відтік капіталу з України. Основними причинами таких змін стала низька якість національного туристичного продукту; воєнні дії на Сході України; відсутність сприятливих умов для розвитку туристичної галузі, у тому числі, державної інвестиційної політики у сфері туризму; відсутність цілісної та комплексної системи управління та контролю за використанням туристично-рекреаційних ресурсів

країни, різне відомче підпорядкування туристичних та курортно-рекреаційних ресурсів; відсутність ефективної системи захисту прав та інтересів туристів, забезпечення безпечних умов на об'єктах туристичних відвідувань та за напрямками туристичних маршрутів тощо. З точки зору державних інтересів доцільним є розвиток в'їзного туризму, як одного із джерел зростання валютних надходжень.

Аналізуючи туристичний потік по Чернівецькій області зазначимо, що визначальне місце у ньому займає виїзний туризм, – на нього у 2018 р. припадало 82,4 % (24 375 осіб) загального туристичного потоку (таблиця 2.3.3).

Таблиця 2.3.3

Показники кількості туристів, обслугованих туроператорами та турагентами, за видами туризму в Чернівецькій області за 2016-2018 рр.[96; 97; 98]

(осіб)

Роки	Кількість туристів, обслугованих туроператорами та турагентами – усього	Із загальної кількості туристів:		
		іноземні туристи	туристи-громадяни України, які виїжджали за кордон	внутрішні туристи
2016	19415	112	16204	3099
2017	20341	82	19098	1161
2018	29562	137	24375	5050
Відхилення 2018/2016 рр.:				
- абсолютне, (+; -)	10147	25	8171	1951
- відносне, %	152,3	122,3	150,4	163,0
Відхилення 2018/2017 рр.				
- абсолютне, (+; -)	9221	55	5277	3889
- відносне, %	45,3	67,1	27,6	у 4,3 рази

Протягом 2016-2018 рр. він збільшився на 8171 осіб (50,4 %), а у 2018 р. порівняно з 2017 р. – на 5277 осіб (27,6 %). Причиною даної тенденції є погіршення соціально-економічного положення країни в цілому, та області, зокрема; дороговизною туристичного продукту, що робить його недоступним

для соціальних категорій населення; недостатнім розвитком інфраструктури туризму; недостатньою кількістю безпечного та комфортабельного автотранспорту для обслуговування екскурсантів; незадовільним станом більшості автомобільних доріг. Дані таблиці 2.3.5 демонструють, що частка внутрішнього туризму по регіону станом на 2018 р. складала 5 050 осіб (17,1 %), що на 1 951 осіб (63 %) більше порівняно з 2016 р., та на 3 889 осіб (63 %) відносно 2017 р.

Частка в'їзного туризму в 2018 р. порівняно з 2016 р. підвищилась на 25 осіб (22,3 %), а порівняно з 2017 р. – на 55 осіб (67,1 %). Близькість до зовнішніх кордонів України; ємність ринків збуту товарів та послуг; наявність унікальних пам'яток історії та культури; високий природно-рекреаційний потенціал міста та області; глибокі культурні традиції створюють передумови для динамічного розвитку туристичної індустрії у м. Чернівці та Чернівецькій області. Разом з тим, аналіз туристичних програм відвідування м. Чернівці та області вказує на те, що регіональний туристичний продукт не орієнтований на утримання туристів більше ніж на 1 день. Тури складені таким чином, що більшість туристів після огляду архітектурного центру міста та відвідування резиденції Чернівецького національного університету не залишаються на ніч і покидають місто. Суттєвою проблемою є також сезонність потоку туристів і його нерівномірність протягом тижня.

Одним із найважливіших компонентів туристичної інфраструктури Чернівецької області є готельне господарство. Майже усі об'єкти туристичної інфраструктури регіону будувались за проектами, які на сьогодні не відповідають міжнародним стандартам. Мережа їх активно формувалась у період масового туризму, з інтенсивною експлуатацією, та несвоєчасним капітальним і поточним ремонтом, що призвело до значного зносу цих будівель та оснащення.

У області станом на 2018 р. налічується 11 колективних засобів розміщення, з них 8 – готелів та аналогічних засобів розміщування, 3 – спеціальних засобів розміщування (таблиця 2.3.4).

Таблиця 2.3.4

Показники функціонування колективних засобів розміщування
в Чернівецькій області за 2016-2018 рр. [44; 45; 46]

Роки	Кількість колективних засобів розміщування, од.			Кількість місць, од.			Кількість осіб, що перебували у колективних засобах розміщування, осіб		
	усього	у тому числі		усього	у тому числі у		усього	у тому числі у	
		готелів та аналогічних засобів розміщування	спеціалізованих засобів розміщування		готелях та аналогічних засобах розміщування	спеціалізованих засобах розміщування		готелях та аналогічних засобах розміщування	спеціалізованих засобах розміщування
2016	86	79	7	4872	3942	930	108664	105637	3027
2017	81	75	6	3993	3285	708	120017	116959	3058
2018	11	8	3	1325	840	485	53340	41217	12123
Відхилення 2018/2016 р.:									
- абсолютне, (+; -)	-75	-71	-4	-3547	-3102	-445	-55324	-64420	9096
- відносне, %	12,8	10,1	42,9	27,2	21,3	52,2	49,1	39,0	300,5
Відхилення 2018/2017 р.:									
- абсолютне, (+; -)	-70	-67	-3	-2668	-2445	-223	-66677	-75742	9065
- відносне, %	13,6	10,7	50,0	33,2	25,6	68,5	44,4	35,2	296,4

Протягом останніх трьох років кількість колективних засобів розміщування у регіоні неухильно зменшується. У 2018 р. відносно 2016 р. кількість готелів та аналогічних засобів розміщування скоротилась на 75 од. (87,2 %), а відносно 2017 р. – на 70 од. (86,4 %).

Кількість спеціалізованих засобів розміщення протягом 2016-2018 рр. зменшилась на 4 од. (57,1 %). Це спричинило зменшення кількості місць (у 2018 р. відносно 2017 р. – на 3 547 од. (72,8 %) та осіб, що перебували у даних засобах розміщення (протягом 2016-2018 рр. – на 55 324 осіб (50,9 %). Дану

тенденцію можна пояснити загостренням політичної ситуації в країні, проведення бойових дій на Сході України, значною соціальною напруженістю, загальним зниженням платоспроможності населення, коливанням курсів валют, відсутністю чіткого механізму проходження категоризації та дефіцитом фінансових ресурсів.

Зазначимо, що більшість готелів у Чернівецькій області не відповідає нормам розташування туристів, причому як іноземних, так і вітчизняних. Суттєвою проблемою туристичної інфраструктури регіону є рівень готельного сервісу і, відповідно, якість обслуговування.

Негативною ознакою готельного сервісу в області є обмежений перелік додаткових супутніх послуг. Із загальної їх кількості лише 7 (46,6 %) мали у своєму складі об'єкти інфраструктури, з них: 4 мали автостоянки, 3 – ресторани, 9 – кафе та бари, 3 – сауни, 3 – пральні, 3 – заклади торгівлі, 5 – інші об'єкти сфери сервісу.

Просторовий аналіз розташування готелів та аналогічних засобів по адміністративних районах Чернівецької області показав, що найбільша кількість закладів ночівлі (4) сконцентрована у Вижницькому районі, причому у структурі закладів розміщення за типами переважають готельно-туристичні комплекси (2), другу позицію займають приватні садиби, яких налічується 2, і власне готелів у регіоні зареєстровано 3 одиниці.

Найпопулярнішими серед місцевого населення та туристів є туристичний гірськолижний комплекс «Мигово», готельний комплекс «Карпатська зірка», готельно-ресторанний комплекс «Стіжок», що водночас є привабливими етнографічними об'єктами. Більшість закладів розміщення орієнтовані на можливість короткочасного, та довготривалого відпочинку в Карпатах, тому максимально наближені до гір. Доїзди до деяких із них ускладнені відсутністю якісних автошляхів.

Аналізуючи динаміку колективних засобів розміщення по Україні в цілому, протягом аналізованого періоду, спостерігаємо позитивну тенденцію до зростання кількості готелів та аналогічних засобів розміщування (у 2018 р.

відносно 2017 р. їх кількість збільшилась на 243 од, а відносно з 2017 р. – на 303 од.), (таблиця 2.3.5).

Таблиця 2.3.5

Показники структури готелів та аналогічних засобів розміщування за видами в Україні, 2016-2018 рр. [44; 45; 46]

Заклади	Роки						Відхилення абсолютне (+,-)	
	2016		2017		2018		2018/ 2016	2018/ 2017
	одиниць	питома вага, %	одиниць	питома вага, %	одиниць	питома вага, %		
Усього готелів та аналогічні засоби розміщування, з них	2534	100,0	2474	100,0	2777	100,0	243	303
готелі	1703	67,2	1704	68,9	1896	68,3	193	192
мотелі	139	5,5	137	5,5	152	5,5	13	15
хостели	40	1,6	36	1,5	121	4,4	81	85
кемпінги	14	0,6	12	0,5	17	0,6	3	5
агроготелі	-	-	-	-	-	-	-	-
гуртожитки для приїжджих	90	3,6	84	3,4	104	3,7	14	20
туристичні бази, гірські притулки тощо	548	21,6	501	20,3	487	17,5	-61	-14

Чернівецька область за показниками кількості обслугованих приїжджих, які проживали у готелях, організованих як юридичні особи та фізичні особи-підприємці, у 2018 р. посідала 19-те місце (таблиця 2.3.6). Протягом 2018-2016 рр. їх кількість скоротилася на 1 003 031 осіб, а у 2018 р. порівняно з 2017 р. – на 63 619 осіб, що вплинуло на її позиції в загальному рейтингу по Україні.

Найбільша кількість місць у готелях та аналогічних засобах розміщення протягом 2016-2018 р. спостерігалась у Одеській області – 23 427 од., м. Київ – 20 662 од. та Херсонській області – 19 581 од.

Найменша – у Луганській (869 од.), Житомирській (995 од.) та Тернопільській областях (1 267 од.), Чернівецька область у загальній кількості по Україні за кількістю місць займає 22-ге (таблиця 2.3.7). За останні три роки їх кількість скоротилася на 2 617 од. (66,4 %).

Протягом 2016-2018 рр. відбулось скорочення кількості розміщених осіб

що перебували у готелях та аналогічних засобах розміщування за видами закладів в Україні – з 5 037 075 осіб у 2016 р. до 3 747 656 осіб у 2018 р. (таблиця 2.3.9). З них: у готелях – на 1 139 389 осіб, мотелях – 42 497 осіб, хостелах – 16 070 осіб, кемпінгах – 1 487 осіб, туристичних базах та гірських притулках – на 96 301 особа. Зауважимо, що кількість осіб, що перебувала у гуртожитках для приїжджих у 2018 р. відносно 2016 р. збільшилась на 6 325 осіб. Дана тенденція спричинена дешевшими цінами на проживання.

Таблиця 2.3.6

Показники кількості осіб, що перебували у готелях та аналогічних засобах розміщування за регіонами України (юридичні особи та фізичні особи-підприємці) за 2016-2018 рр. [44; 45; 46]

(осіб)

Адміністративні одиниці	Роки			Відхилення абсолютне (+; -)	
	2016	2017	2018	2018/2016	2018/2017
Україна	5037075	5135164	4826277	-210798	-308887
Вінницька	87904	106429	78426	-9478	-28003
Волинська	89021	94701	55740	-33281	-38961
Дніпропетровська	238453	214379	383907	145454	169528
Донецька	47193	89368	215053	167860	125685
Житомирська	67467	71954	34335	-33132	-37619
Закарпатська	204350	237900	114619	-89731	-123281
Запорізька	102085	114099	162299	60214	48200
Івано-Франківська	304805	301592	168742	-136063	-132850
Київська	249797	250668	374943	125146	124275
Кіровоградська	52467	49147	43697	-8770	-5450
Луганська	22784	28974	22935	151	-6039
Львівська	749855	871401	572159	-177696	-299242
Миколаївська	91 854	92750	117860	26006	25110
Одеська	278227	252101	289913	11686	37812
Полтавська	173 137	195405	164452	-8685	-30953
Рівненська	102347	84756	39470	-62877	-45286
Сумська	50 724	46499	43471	-7253	-3028
Тернопільська	202276	117691	46103	-156173	-71588
Харківська	231120	253027	218535	-12585	-34492
Херсонська	73185	47251	129660	56475	82409
Хмельницька	170167	170110	119847	-50320	-50263
Черкаська	129727	152455	105209	-24518	-47246
Чернівецька	1056371	116959	53340	-1003031	-63619
Чернігівська	62704	53507	56673	-6031	3166
м. Київ	1149789	1122041	1214889	65100	92848

Таблиця 2.3.7

Показники кількості місць у готелях та аналогічних засобах розміщування за регіонами України (юридичні особи та фізичні особи-підприємці) за 2016-2018 рр. [44; 45; 46]

(од.)

Адміністративні одиниці	Роки			Відхилення			
				абсолютне (+; -)		відносне, %	
	2016	2017	2018	2018/ 2016	2018/ 2017	2018/ 2016	2018/ 2017
Україна	135916	133396	181242	45326	47846	33,3	35,9
Вінницька	2209	2279	1895	-314	-384	-15,2	-16,8
Волинська	2342	2283	3684	1342	1401	57,3	61,4
Дніпропетровська	7740	7758	11826	4086	4068	52,8	52,4
Донецька	2765	2398	9505	6740	7107	243,8	296,4
Житомирська	2550	2248	995	-1555	-1253	-61,0	-55,7
Закарпатська	10658	10169	3748	-6910	-6421	-64,8	-63,1
Запорізька	6611	7373	16102	9491	8729	143,6	118,4
Івано-Франківська	10790	11082	6229	-4561	-4853	-42,3	-43,8
Київська	5277	5345	9489	4212	4144	79,8	77,5
Кіровоградська	1610	1587	2114	504	527	31,3	33,2
Луганська	1049	1202	869	-180	-333	-17,2	-29,7
Львівська	17949	18292	13191	-4758	-5101	-26,5	-28,9
Миколаївська	2786	3332	12620	9834	9288	353,0	278,8
Одеська	12096	11021	23427	11331	12406	93,7	112,6
Полтавська	3993	4052	3363	-630	-689	-15,8	-17,0
Рівненська	1845	1755	1557	-288	-198	-15,6	-11,3
Сумська	1345	1204	1532	187	328	13,9	27,2
Тернопільська	2930	2 907	1267	-1663	-1640	-56,8	-56,4
Харківська	5381	5633	7511	2130	1878	39,6	33,3
Херсонська	3269	2131	19581	16312	17450	499,0	818,9
Хмельницька	3692	3746	2823	-869	-923	-23,5	-24,6
Черкаська	2872	2936	3978	1106	1042	38,5	35,5
Чернівецька	3942	3285	1325	-2617	-1960	-66,4	-59,7
Чернігівська	1889	1585	1949	60	364	3,2	23,0
м. Київ	18326	17798	20662	2336	2864	12,7	16,1

Нині, до основних проблем готелів та аналогічних засобів в Україні, та Чернівецькій області, зокрема, належать: наявність низької частки готелів, які пройшли атестування: більшість готелів не відповідає, або неповністю відповідає стандартам і вимогам ДСТУ 4269:2003 («Послуги туристичні. Класифікація готелів»); недосконала матеріально-технічна база; недостатній рівень автоматизації та комп'ютеризації більшості технологічних процесів

призводить до здорожчання готельних послуг.

Хоча у Чернівецькій області офіційного статусу курорту не має жоден населений пункт, у регіоні функціонує 3 санаторії (без урахування протитуберкульозних), 1 санаторій-профілакторій, 2 пансіонати з лікуванням, 5-ть баз відпочинку. Санаторно-курортні та оздоровчі заклади на території регіону розміщені нерівномірно: майже усі вони є у Сторожинецькому, Новоселицькому, Вижницькому, Заставнівському та Кіцманському районах (додаток Е).

Найбільше їх у Сторожинецькому районі: серед наявних там оздоровчих закладів два санаторії (т.ч. один дитячий) і одна база відпочинку. Зовсім немає оздоровчих закладів у Путильському районі, хоча природні ресурси для розвитку рекреаційного господарства там є. У гірському Путильському районі з різними кліматичними умовами – від помірного клімату на півночі до холодного в південній частині – є висхідні джерела хлоридних натрієвих вод, хлоридної кальцієво-натрієвої води малої мінералізації, слабкомінералізованої хлоридно-гідрокарбонатної натрієвої з домішками органічних сполук, маломінералізованої гідрокарбонатної магнієво-кальцієвої з органічними сполуками, сірководневої гідрокарбонатної натрієво-кальцевої тощо. Ці води використовує місцеве населення. Немає також ще лікувального застосування хлоридно-натрієвої води типу «Миргородська», яка виявлена в с. Ожі Сокирянського району. Більшість мінеральних вод досі належно не застосовують. Тут потенційні можливості для розвитку санаторної справи значною мірою не використані.

Тенденції, що намітилися в санаторно-курортній сфері Чернівецької області, свідчать про зменшення кількості санаторно-курортних закладів (таблиця 2.3.8).

Основними причинами таких змін було перепрофілювання низки пансіонатів з лікуванням у санаторії та закриття нерентабельних санаторіїв-профілакторіїв (здебільшого тих, які перебували на балансах окремих підприємств). Деякі оздоровчі заклади є у занедбаному стані та не діють.

Незважаючи на наявність лікувальних ресурсів, в регіоні немає санаторіїв, які б спеціалізувались на лікуванні урологічних, гінекологічних, дерматологічних захворювань. Немає також санаторіїв для лікування органів травлення та обміну речовин, органів дихання нетуберкульозного характеру для дорослих.

Таблиця 2.3.8

Показники функціонування санаторно-курортних та оздоровчих закладів у Чернівецькій області за 2016-2018 рр. [65; 66; 67]

(од.)

Роки	Санаторії та пансіонати з лікуванням		Санаторії-профілакторії		Будинки і пансіонати відпочинку		Бази та інші заклади відпочинку	
	усього	у них ліжок, тис.	усього	у них ліжок, тис.	усього	у них ліжок, тис.	усього	у них ліжок, тис.
2016	3	1,3	-	-	1	0,5	3	1,3
2017	4	1,5	-	-	-	-	5	1,7
2018	4	1,5	-	-	-	-	5	1,7
Відхилення 2018/2016 р.:								
- абсолютне, (+; -)	1	0,2	-	-	-1	-0,5	2	0,4
- відносне, %	33,3	15,4	-	-	-	0	66,7	30,8
Відхилення 2018/2017 р.:								
- абсолютне, (+; -)	-	-	-	-	-	-	-	-
- відносне, %	0	0	-	-	-	-	0	0

По Україні кількість закладів лікувально-оздоровчої сфери за усіма видами, у 2018 р. порівняно з 2016 р. скоротилась на 222 од. (11,9 %), а порівняно з 2017 р. – на 81 од. (4,7 %).

За даними таблиці 2.3.9 спостерігаємо зменшення кількості місць (ліжок) у спеціалізованих засобах розміщування в усіх регіонах України (загалом, по

Україні кількість місць у спеціалізованих закладах розміщення знизилася з 239 677 од. у 2016 р. до 107 044 од. у 2018 р., а по Чернівецькій області з 930 од. до 485 од. на 8 374 од.).

Таблиця 2.3.9

Показники кількості місць (ліжок) у спеціалізованих засобах розміщування за регіонами України за 2016-2018 рр. [65; 66; 67]

(од.)

Регіон	Роки			Відхилення абсолютне (+; -)	
	2016	2017	2018	2018/2016	2018/2017
Україна	239677	225638	107044	-132633	-118594
Вінницька	4444	3938	587	-3857	-3351
Волинська	3951	3852	2625	-1326	-1227
Дніпропетровська	16416	15036	8042	-8374	-6994
Донецька	19753	14959	8314	-11439	-6645
Житомирська	1831	1795	21	-1810	-1774
Закарпатська	5207	5141	871	-4336	-4270
Запорізька	33079	32167	14808	-18271	-17359
Івано-Франківська	3624	3613	1860	-1764	-1753
Київська	10467	7672	5525	-4942	-2147
Кіровоградська	1589	1145	1066	-132633	-118594
Луганська	469	277	351	-3857	-3351
Львівська	12920	14635	1741	-1326	-1227
Миколаївська	26065	25897	11152	-8374	-6994
Одеська	44620	42167	16714	-11439	-6645
Полтавська	5222	4814	1071	-1810	-1774
Рівненська	2215	2043	608	-4336	-4270
Сумська	1919	1707	773	-18271	-17359
Тернопільська	1683	1170	420	-1764	-1753
Харківська	8974	8243	4116	-4942	-2147
Херсонська	22136	22550	17380	-132633	-118594
Хмельницька	1870	1820	1255	-3857	-3351
Черкаська	4043	3922	2387	-1326	-1227
Чернівецька	930	708	485	-8374	-6994
Чернігівська	1929	2304	782	-11439	-6645
м. Київ	4321	4063	4090	-1810	-1774

За останні 3 роки кількість дитячих закладів оздоровлення та відпочинку, які працювали влітку в Чернівецькій області скоротилась на 41 од. (29,7 %), (таблиця 2.3.10).

Як свідчать дані таблиці, кількість місць у дитячих закладах оздоровлення та відпочинку у 2018 р. відносно 2016 р. зменшилась на 6 од. (0,2

%) та дітей, які перебували у закладах (у 2018 р. порівняно з 2016 р. – на 3 336 осіб (21,2 %) скоротилася.

Таблиця 2.3.10

Показники функціонування дитячих закладів оздоровлення та відпочинку, які працювали влітку в Чернівецькій області за 2016-2018 рр. [65; 66; 67]

Роки	Кількість закладів, одиниць, од.		У них місць, одиниць, од.		Кількість дітей, які перебували у закладах, осіб	
	усього	у т.ч.	усього	у т.ч.	усього	у т.ч.
		у т.ч. заклади оздоровлення		у т.ч. числі у закладах оздоровлення		у т.ч. числі у закладах оздоровлення
2016	138	12	2885	2885	15717	6732
2017	107	11	2985	2735	14637	7093
2018	97	8	2879	2195	12381	5331
Відхилення 2018/2016 р.:						
- абсолютне, (+; -)	-41	-4	-6	-690	-3336	-1401
- відносне, %	-29,7	-33,3	-0,2	-23,9	-21,2	-20,8
Відхилення 2018/2017 р.:						
- абсолютне, (+; -)	-10	-3	-106	-540	-2256	-1762
- відносне, %	-9,3	-21,3	-3,6	-19,7	-15,4	-24,8

Дану тенденцію можна пояснити: незадовільним станом матеріально-технічної бази дитячих оздоровчих закладів, та браком коштів на її поновлення; недостатністю фінансових ресурсів для зміцнення матеріально-технічної бази закладів санаторного та позаміського типу; в умовах обмеженості фінансових ресурсів на проведення оздоровчих кампаній не забезпечується ефективність використання бюджетних коштів.

Аналізуючи показники доходів від наданих послуг закладів лікувально-оздоровчої сфери в Україні відмічаємо їх збільшення (у 2018 р. відносно 2016 р. на 1 106 718,6 тис. грн, а відносно 2017 р. – на 662 343,2 тис. грн), незважаючи

на їх скорочення закладів. Найбільший дохід у 2018 р. принесли санаторії – 2 498 084,8 тис. грн. На другому місці (не зважаючи на їх кількість) зосередилися санаторії-профілакторії – 217 909,8 тис. грн. Найменше доходу принесли бальнеологічні лікарні та будинки відпочинку [65; 66; 67].

До основних послуг, окрім послуг розміщення, належать ще й послуги харчування. У Чернівецькій області зстаном на 2018 р. налічується 333 заклади харчування, розраховані на 29 тис. місць із різною спрямованістю і діяльністю [7, с. 22]. Найбільша кількість підприємств ресторанного господарства зафіксована в обласному центрі, де їх налічується 150 одиниць із одноразовою місткістю 15,7 тис. місць [68]. Серед них 92 ресторани, де представлені українська, європейська, румунська, азійська (японська, корейська, китайська), класична, французька та інші національні і змішані кухні. В обласному центрі діє 11 спеціалізованих підприємств ресторанного господарства, основною метою діяльності яких є швидке харчування. Спеціалізуються здебільшого вони на приготуванні однієї основної страви – піци, доповнюючи її різноманітними холодними закусками та гарячими стравами нескладного приготування, напоями і десертами.

У розрізі адміністративних районів Чернівецької області, найбільша кількість ресторанів та інших закладів харчування сконцентрована у Кіцманському (47 од.) та Заставнівському (35 од.) районах, причому у населених пунктах, які максимально наближені до обласного центру, або розташовані вздовж автомобільних трас загальноукраїнського та міжнародного значення. Третю позицію за сумарною кількістю закладів харчування (23 од.) посідає Хотинський район, у якому підприємства ресторанного господарства орієнтовані на обслуговування як місцевого населення, так і відвідувачів найвидатнішої пам'ятки регіону – Хотинської фортеці.

Значна кількість підприємств ресторанного господарства (21 од.) зареєстрована у Новоселицькому районі, який межує з обласним центром і переважна більшість закладів харчування сконцентрована вздовж автошляхів та неподалік м. Чернівці. У Кельменецькому районі послуги харчування надають

14 закладів ресторанного господарства. За типами вони розподілилися так: 6 ресторанів (4 з яких у Кельменцях), решта – бари (4 розміщені в районному центрі, інші 4 – у наддністрянських с.х Вартиківка, с. Нагоряни, с. Дністрівка, с. Бузовиця). Аналогічна кількість закладів харчування і у Сторожинецькому районі, з-поміж яких 6 барів, 4 ресторани і 4 кафе. Переважна більшість їх (10 од.) надає послуги харчування в адміністративному центрі району. Найменша кількість підприємств ресторанного господарства зафіксована у Глибоцькому (8 од.), Сокирянському, Путильському (по 6 од. відповідно), Герцаївському (5 од.) та Вижницькому (4 од.) адміністративних районах. Зазвичай переважають заклади із обмеженим асортиментом страв та закусок (кафе, бари та комбіновані підприємства). Ресторани здебільшого діють в адміністративних центрах, а кафе і бари функціонують у сільській місцевості.

Отже, за результатами дослідження інфраструктурної компоненти Чернівецької області проведемо SWOT-аналіз (таблиця 2.3.17).

Таблиця 2.3.11

SWOT-аналіз інфраструктурної компоненти Чернівецької області

[складено автором]

Сильні сторони	Слабкі сторони
<ol style="list-style-type: none"> У регіоні знаходяться заклади розміщення, туристичні та рекреаційні комплекси; з них в м. Чернівці – 4 «великих» готелі на 1171 ліжко-місце та 19 «малих» готелів на 584 ліжко-місце. В області функціонує 4 санаторно-курортних і оздоровчих закладів. В регіоні нараховується 4 приватні садиби сільського зеленого туризму. Пріоритетним напрямком в регіоні є внутрішній туризм. В цілому на нього припадає 54 % туристів. Регіон має вигідне транспортно-географічне положення та досить щільну транспортну мережу. У Чернівцях функціонує міжнародний аеропорт. 	<ol style="list-style-type: none"> В останні роки скорочується кількість закладів розміщення. Загальна місткість закладів розміщення та пропускна здатність туристичної інфраструктури набагато менша за рекреаційну ємність основних туристичних регіонів області. Більшість закладів розміщення регіону зорієнтовані на українського туриста, зокрема працівники рецепції, обслуга, власники агросадиб майже не володіють англійською та іншими мовами основних цільових сегментів; у готелях неможливо розрахуватися кредитними картками. В закладах розміщення регіону зустрічається низький рівень обслуговування. При цьому ціни на послуги завищені. Санаторно-курортні заклади області у більшості своїй капітально не реконструювалися. Ліцензіати туристичної діяльності здебільшого зорієнтовані на виїзний туризм і рідко роблять інвестиції у створення власної акомодациї на теренах Чернівецької області.

Продовження табл. 2.3.11

Сильні сторони	Слабкі сторони
	<p>8. Чернівецький аеропорт є застарілим і не спроможний приймати літаки коду 4D.</p> <p>Автошляхи області знаходяться у незадовільному стані, в Буковинських Карпатах дорожня мережа малорозвинена й часто потерпає від повеней на гірських річках. Через це найбільш привабливі для туристів території є важкодоступними.</p> <p>9. Нерозвинутість готельного господарства, особливо за межами обласного центру.</p> <p>10. Слабкість інформаційного забезпечення туристів.</p>
Можливості	Загрози
<p>1. Через область проходить міжнародний транспортний коридор зі східних Балкан до центральної Європи.</p> <p>2. Близькість до кордону Європейського Союзу (Румунський кордон – 40 км, Польський кордон – 360 км, Словацький кордон – 430 км) створює умови для залучення європейського туриста, формування іноземних туристичних потоків.</p> <p>3. Спільна історія з Австро-Угорською та Російською імперіями, Румунією створює сприятливі умови для залучення туристів з цих країн.</p> <p>4. Відсутність візового режиму з країнами Європейського союзу та СНД створює сприятливі умови для формування іноземних туристичних потоків.</p> <p>5. Модернізації та будівництва сучасних готельно-ресторанних комплексів та санаторіїв.</p> <p>6. Оновлення матеріально-технічної бази.</p> <p>7. Навчання працівників сервісу.</p> <p>8. Вдосконалення туристичного сервісу.</p>	<p>1. Реклама та поширення на території області туристичних послуг, що пропонуються на території румунської частини Карпат.</p> <p>2. Продовження відтоку кваліфікованих кадрів.</p> <p>3. Недооцінка значення рекреації та туризму для розвитку регіону.</p> <p>4. Близькість до кордонів Європейського Союзу створює конкуренцію з боку європейських країн, зокрема Румунії (Південна Буковина, Румунські Карпати, Трансільванія), Словаччини (Високі Татри) та ін.</p> <p>5. Недосконале законодавство, надмірна бюрократизація, політична заангажованість державного апарату, корупція, проблеми з власністю, зокрема на земельні ділянки, є стримуючими чинниками для інвестицій в туристичну галузь Чернівецької області.</p> <p>6. Погане залізничне та автомобільне сполучення у Київському напрямку (відсутня залізнична гілка Чернівці – Кам'янець-Подільський та автомобільна дорога, яка сполучалася б з трасою Р-10 на північ від Могильов-Подільського).</p>

Підсумовуючи зробимо висновок, що інфраструктурна компонента Чернівецької області нині потребує інвестицій та капіталовкладень; застосування світового досвіду маркетингу; покращення рівня надання послуг та доведення їх якості до міжнародних стандартів. Недостатньо розвинута туристична інфраструктура, недосконалість існуючої законодавчої бази,

нестабільність економічної та політичної ситуації в Україні та регіоні, зокрема, гальмують розвиток однієї із найприбутковіших галузей сучасної економіки. Враховуючи інтерес українських та зарубіжних туристів до Чернівецької області, існує необхідність ефективного просування туристичного потенціалу регіону на міжнародних ринках, та розвитку подієвого туризму.

ВИСНОВКИ ТА ПРОПОЗИЦІЇ

Проведений аналіз структури, сучасного стану та перспектив використання рекреаційно-туристичного потенціалу Чернівецької області, у бакалаврській дипломній роботі, дозволив зробити наступні висновки:

1. З'ясовано сутність поняття та компонентний склад рекреаційно-туристичного потенціалу регіону. Встановлено, що географічне положення, природні та історичні умови створили на Україні, та у всіх її регіонах, у тому числі, й Чернівецькій області, потужну ресурсну базу для розвитку рекреаційно-туристичної індустрії. Основними чинниками туристичної привабливості Чернівецької області є: ландшафтне різноманіття, цілющі властивості клімату, етнічна самобутність, збережені національні традиції, історичні та архітектурні пам'ятки, витвори мистецтва тощо.

2. Досліджено сучасні методичні підходи до оцінювання рекреаційно-туристичного потенціалу території. Виявлено, що пропонована сучасними авторами методика комплексної оцінки туристичних ресурсів обов'язково вимагає уточнення критеріальної основи відповідно до природно-кліматичних, ландшафтних умов та особливостей історичного й соціально-економічного розвитку території. Існують проблеми збору інформації, необхідної для проведення комплексної оцінки ресурсів розвитку туризму та рекреації, а також те, що часто проведена оцінка є суб'єктивною.

3. Визначено передумови та чинники формування рекреаційно-туристичного потенціалу в регіоні. З'ясовано, що розвиток вітчизняного туристичного ринку залежить від комплексу умов та чинників, які сприяють формуванню і функціонуванню вітчизняної індустрії туризму, як міжгалузевого комплексу зі створення туристичного продукту. Останній має задовольняти специфічні потреби населення щодо дозвілля, подорожей через виробництво та реалізацію товарів і послуг туристичного призначення. Розвиток туристичної індустрії має відбуватися відповідно до національної туристичної політики,

ціль якої – координація бізнесових та державних зусиль для зміцнення позицій країни, у світовому туристичному процесі, світогосподарських соціокультурних та соціально-економічних системах.

4. Досліджено природні ресурси регіону, як чинник його туристичної привабливості. Встановлено, що Чернівецька область володіє достатньо високим природно-рекреаційним потенціалом для створення високоефективних рекреаційно-туристичних зон. У регіоні є усі умови для їх розвитку.

До основних проблем у розвитку та рекреаційно-туристичному використанні природних ресурсів регіону віднесено:

– рівнинні території регіону у більшості своїй розорані, а гірська частина краю важкодоступна, насамперед, середньогір'я Буковинських Карпат;

– на річках регіону можливі повені, особливо руйнівними вони бувають на гірських річках; Дністровське водосховище значною мірою має замулені береги, або великі глибини від самого берега;

– літній сезон, особливо у горах, є дощовим – максимальна кількість опадів за рік випадає у червні, а взимку на рівнинних територіях області можливі відлиги, із повним таненням снігового покриву;

– існує проблема збереження та забруднення навколишнього середовища – популярні місця відпочинку забруднені побутовим сміттям від самодіяльної рекреації, а у горах здійснюється промислова та стихійна рубка лісу;

– усі підземні порожнини області не обладнані для відвідування, а печера «Попелюшка» взагалі не має входу з території України;

– відсутність належного благоустрою берегів рік і водоймищ для туристичних потреб;

– що територія жодного з районів Чернівецької області не включає у себе непридатні для туризму землі.

Для усунення вищевказаних проблем необхідно:

– розвивати водний, пізнавальний та екстримальний туризм;

– дбати про екологічний стан регіону;

– упорядковувати береги рік та водоймищ для туристичних потреб.

5. Досліджено історико-культурну компоненту рекреаційно-туристичного потенціалу регіону. Виявлено, що Чернівецька область є однією із не багатьох областей України, яка володіє величезною історико-культурною спадщиною. У регіоні на державний облік взято більше 2 080 історико-культурних пам'яток, у т. ч. 241 об'єкт (11,6 %) загальнодержавного значення (551 пам'ятку архітектури і містобудування, з яких 112 – загальнодержавного значення). Відомо понад 300 нововиявлених пам'яток. Дані ресурси сприяють розвитку таких видів туризму: дитячого, молодіжного, сімейного, для осіб похилого віку, для інвалідів, культурно-пізнавального, релігійного, пригодницького, самодіяльного тощо. Область спроможна забезпечити досить якісну туристичну пропозицію (екскурсійні програми для різних категорій населення, і вікових груп) за умови їх впорядкування та реставрації.

До основних проблем у розвитку історико-культурної компоненти рекреаційно-туристичного потенціалу регіону віднесено:

- багато пам'яток археології та архітектури знаходяться у незадовільному стані, а ті, що відреставровані, мають не автентичний вигляд; історичний центр м. Чернівці відкритий для автомобільного руху;

- Хотинська фортеця недостатньо обладнана для огляду – найцікавіші місця (фортечні мури та вежі) закриті для відвідування через незадовільну безпеку огляду;

- пам'ятки сакральної архітектури розпорошені по території області, а дерев'яні храми Буковинських Карпат знаходяться у важкодоступних місцях;

- радянські часи суттєво підірвали статус Білої Криниці як світового центру старовірів, а її населення зменшується та поступово втрачає свою самобутність;

- гуцульське населення Буковинських Карпат зазнає впливу «цивілізації» та не зацікавлене у збереженні своїх етнокультурних особливостей і традицій;

- незадовільний стан історичних пам'яток;

- слабкість інформаційного забезпечення туристів.

Для усунення вищевказаних проблем необхідно:

- встановити міжнародні зв'язки;
- розвивати різноманітні види туризму;
- поєднувати декілька видів туризму;
- залучати українських та іноземних туристів;
- реконструювати історично-культурні пам'ятки за рахунок залучення інвестицій;
- розробити маркетингову політику території.

6. Проаналізовано стан інфраструктурної компоненти рекреаційно-туристичного потенціалу регіону. До основних проблем у розвитку інфраструктурної компоненти рекреаційно-туристичного потенціалу регіону віднесено:

- тенденції до збільшення виїзного туристичного потоку;
- недостатньо розвинута туристична інфраструктура;
- недосконала існуюча законодавча база;
- нестабільна економічна та політична ситуація в Україні та регіоні, зокрема;
 - скорочення закладів розміщення;
 - загальна місткість закладів розміщення та пропускна здатність туристичної інфраструктури набагато менша за рекреаційну ємність основних туристичних регіонів області; особливо відчувається брак туристичних підприємств у Подністров'ї;
 - більшість закладів розміщення регіону зорієнтовані на українського туриста, зокрема працівники рецепції, обслуга, власники агросадиб майже не володіють англійською та іншими мовами основних цільових сегментів; у готелях неможливо розрахуватися кредитними картками;
 - в закладах розміщення регіону зустрічається низький рівень обслуговування, невишколеність персоналу, непередбачуваність якості послуг та їхня невідповідність європейським стандартам. При цьому ціни на послуги завищені;
 - більшість закладів розміщення не сертифіковані щодо рівня комфорту

та обслуговування, лише три готелі Чернівців позиціонують себе як тризіркові;

– санаторно-курортні заклади області у більшості своїй капітально не реконструювалися від «радянських часів» й пропонують відповідний сервіс;

– ліцензіати туристичної діяльності здебільшого зорієнтовані на виїзний туризм і рідко роблять інвестиції у створення власної акомодації на теренах Чернівецької області.

Для усунення вищевказаних проблем необхідно:

– модернізувати та будувати сучасні готельно-ресторанні комплекси та санаторії;

– покращити стан транспортної інфраструктури;

– оновити матеріально-технічну базу готельно-ресторанного господарства та санаторно-курортного комплексу;

– проводити навчання працівників сервісу;

– вкладення інвестицій та капіталовкладень;

– застосування світового досвіду маркетингу;

– покращити рівень надання послуг та доведення їх якості до міжнародних стандартів.

СПИСОК ВИКОРИСТАНИХ ІНФОРМАЦІЙНИХ ДЖЕРЕЛ

1. Алешугіна Н. О., Зеленська О. О., Смаль І. В. Рекреаційно-туристичні ресурси України з основами туристичного ресурсознавства : навч. посіб. Ніжин : М. М. Лисенко, 2014. 519 с.
2. Бейдик О. О. Рекреаційно-туристські ресурси України : Методологія та методика аналізу, термінологія, районування : монографія. Київ : Видавничо-поліграфічний центр «Київський університет», 2014. 395 с.
3. Бережна І. Національні пріоритети та регіональні детермінанти соціально-економічного зростання (на матеріалах АР Крим). Київ : НАН України, Інститут регіональних досліджень, 2014. 640 с.
4. Богуш Л. Г., Котенко Т. М. Розвиток доступного масового і спеціалізованого туризму: можливості та пріоритети в контексті наповнення регіональних і муніципальних бюджетів. Ефективна економіка. 2015. № 11. URL : <http://www.economy.nauka.com.ua/?n=11&y=2015> (дата звернення : 06.05.2020).
5. Боднарюк Б., Сандуляк І. Туристичні маршрути Буковини та Чернівців у 20-х–30-х рр. ХХ ст. Буковинський журнал 2018. № 3. С. 156-166.
6. Бузинський М. Д., Никирса М. Д., Коржик В. П., Бучко Ж. І. Барвіста Буковина. Горизонти цільового туризму. Чернівці : Прут, 2018. 152 с.
7. Бутенко О. П., Стрельченко Д. О. Стан ресторанного господарства України та перспективи його розвитку. Вісник економіки транспорту і промисловості. 2016. № 56. С. 18-24.
8. Бучко Ж. І., Круль Г. Я. Просторовий аналіз розвитку готельно-ресторанної інфраструктури туризму у Чернівецькій області. Географія та туризм. 2011. Вип. 11. С. 34-41. URL : http://nbuv.gov.ua/UJRN/gt_2011_11_7 (дата звернення : 17.05.2020).
9. Веденин Ю. А., Мирошніченко Н. Н. Оценка природных условий для организации отдыха. Известия АН СССР. Серия : география. 1969. № 4. С. 51-

60.

10. Вдовічен А. А., Татарин А., Дума О. PEST та SWOT-аналіз соціально-економічного розвитку карпатського економічного району. Вісник Чернівецького торговельно-економічного інституту. Економічні науки. 2016. Вип. 2. С. 57-74. URL : http://nbuv.gov.ua/UJRN/Vchtei_2016_2_8 (дата звернення : 14.05.2020).

11. Винниченко І. І., Пінтескул О. В. Порівняльний аналіз програм розвитку туризму Чернівецької області та Ботошанського повіту (Румунія). Географія та туризм. 2014. ип. 31. С. 84-92.

12. Воловельська І. В., Лоєнко О. Сучасні тенденції розвитку ресторанного бізнесу в Україні. Вісник економіки транспорту і промисловості. 2016. № 55. С. 115-118.

13. Воронюк Т. А. Тенденції розвитку підприємств ресторанного господарства у Чернівецькій області. Український журнал прикладної економіки. 2019. Том 4. № 2. С. 52-59.

14. Гаврищук Є. Діяльність меморіальних музеїв Буковини. Буковинський журнал. 2016. № 1. С. 214-220.

15. Гладкевич Г. И. Неконфликтное рекреационное использование территории (зарубежный опыт для Бурятии). Туризм и рекреация на пути устойчивого развития : отечественные и зарубежные исследования. Москва : Основа, 2018. С. 308-322.

16. Герасименко В. Г., Бедраніна Г. К., Галасюк С. С. Оцінка туристично-рекреаційного потенціалу регіону : монографія. Одеса : ОНЕУ, 2016. 262 с.

17. Герасимчук З., Глядіна М. Регіональна політика розвитку рекреаційної сфери : механізм формування та реалізації : монографія. Луцьк : Надстир'я, 2016. 164 с.

18. Гірняк Л. І., Глагола В. А. Сучасний стан, перспективи та тенденції розвитку ресторанного господарства в Україні. Економіка та управління підприємствами. 2018. № 16. С. 71-76.

19. Горіна Г. О., Чернега О. Б., Богатирьова Г. А. Інфраструктура регіональних ринків туристичних послуг : монографія. Кривий Ріг : Вид. Р. А. Козлов, 2019. 145 с. URL : <http://elibrary.donnuet.edu.ua/1373> (дата звернення : 04.05.2020).

20. Григорашова С. С. Стан і перспективи регіонального розвитку туризму в Чернівецькій області. Економіка. Управління. Інновації. 2011. № 2. URL : http://nbuv.gov.ua/UJRN/eui_2011_2_12 (дата звернення : 13.05.2020).

21. Гросул В. А., Іванова Т. П. Тенденції сучасного розвитку підприємств ресторанного господарства в Україні та Харківській області. Науковий вісник Ужгородського університету. 2017. № 1. С. 143-149.

22. Гуляев В. Г., Селиванов И. А. Туризм : экономика, управление, устойчивое развитие : учебник. Москва : Советский спорт, 2018. 280 с.

23. Дорогунцов С. І., Пітюренко Ю. І., Олійник Я. Б. Розміщення продуктивних сил України : навч.-метод. посіб. Київ : КНЕУ, 2014. 364 с.

24. Дорошенко В., Дмитрієва К. Територіальна організація підприємств ресторанного господарства України. Географія : збірник наукових праць. 2016. № 58. С. 27-30.

25. Дроздов А. В. Экотуризм : определения, принципы, признаки, формы // Актуальные проблемы туризма. Перспективы развития туризма в южном Подмосковье. Сб. докл. и тез. сообщений научно-практ. конференции. Москва : Основа, 2015. С. 122-129.

26. Дубоделова А. В., Кулиняк І. Я. Тенденції розвитку ресторанного господарства Львівщини. Актуальні проблеми економіки. 2016. № 10 (184). С. 198-208.

27. ДСТУ 28681.1-95 «Туристично-екскурсійне обслуговування. Туристичні послуги : Проектування туристичних послуг».

28. ДСТУ 28681.2-95 «Туристично-екскурсійне обслуговування. Туристичні послуги: Загальні вимоги».

29. ДСТУ 28681.3-95 «Туристично-екскурсійне обслуговування Туристичні послуги: вимоги із забезпечення безпеки туристів та екскурсантів».

30. ДСТУ 4268:2003 Послуги туристичні. Засоби розміщення. Загальні вимоги. Чинний від 2004-07-01. URL : <http://dbn.at.ua/load/normativy/dstu/5-1-0-941> (дата звернення : 17.05.2020).

31. ДСТУ 4269:2003 Послуги туристичні. Класифікація готелів. Чинний від 2004-07-01. URL : <http://dbn.at.ua/search/?q=4269%3A2003+> (дата звернення : 17.05.2020).

32. ДСТУ 4281:2004 Заклади ресторанного господарства. Класифікація. Чинний від 2004- 07-01. URL : <http://dbn.at.ua/load/normativy/dstu/5-1-0-939> (дата звернення : 17.05.2020).

33. ДСТУ 4527:2006 Послуги туристичні. Засоби розміщення. Терміни та визначення [Чинний від 2006-10-01]. Київ : Держспоживстандарт України, 2006. 28 с. (Національний стандарт України).

34. Дутчак С. В. Управління регіональним розвитком туризму : навч. посіб. Чернівці : Чернівецький нац. ун-т, 2015. 128 с.

35. Зорин И. В., Квартальнов В. А. Энциклопедия туризма. Москва : Финансы и статистика, 2013. 384 с.

36. Іванова К. О. Методологія та проблематика комплексного оцінювання рекреаційно-туристичних ресурсів. Глобальні та національні проблеми економіки. Випуск 19. 2017. С. 338-342.

37. Іванунік В. О. Інтегральна оцінка атрактивності рекреаційно-туристичних ресурсів (на прикладі Чернівецької області) / В. О. Іванунік // Географія та туризм. 2011. Вип. 16. С. 144-151. URL : http://nbuv.gov.ua/UJRN/gt_2011_16_23 (дата звернення : 03.05.2020).

38. Іванух І., Динилишин Б. Природно-ресурсний потенціал України і шляхи підвищення його використання. Економіка України. 2018. № 1. С. 36-38.

39. Каленюк І. С., Котенко Т. М. Підходи до визначення соціальної результативності сфери рекреації та туризму. Вісник Одеського національного університету. 2016. Вип. 1, т. 21. С. 113-118.

40. Кілінська К. Й., Андрусак Н. С. Рекреаційно-туристичний паспорт території – як форма рекреаційного моніторингу навколишнього природного

середовища. Географія та туризм. 2013. Вип. 16. С. 76-82. URL : http://nbuv.gov.ua/UJRN/gt_2011_16_14 (дата звернення : 15.05.2020).

41. Кифяк В. Ф. Розвиток туризму як один зі сценаріїв покращення соціально-економічного стану Чернівецької області. Вісник Чернівецького торговельно-економічного інституту. Економічні науки. 2015. Вип. 2. С. 67-81. URL : http://nbuv.gov.ua/UJRN/Vchtei_2015_2_ (дата звернення : 17.05.2020).

42. Ковалевський В. В., Михайлюк О. Л., Семенова В. Ф. Розміщення продуктивних сил. Київ : Знання, 2016. 516 с.

43. Козырев В. М. Туристская рента. Москва : Финансы и статистика, 2013. 209 с.

44. Колективні засоби розміщення в Україні у 2016 р. Статистична інформація. URL : <http://www.ukrstat.gov.ua> (дата звернення : 11.04.2020).

45. Колективні засоби розміщення в Україні у 2017 р. Статистична інформація. URL : <http://www.ukrstat.gov.ua> (дата звернення : 12.04.2020).

46. Колективні засоби розміщення в Україні у 2018 р. Статистична інформація. URL : <http://www.ukrstat.gov.ua> (дата звернення : 11.04.2020).

47. Конституція України : Закон України від 28.06.1996 № 254 к/96-ВР. URL : <http://zakon.rada.gov.ua/cgi-bin/laws/main.cgi?nreg> (дата звернення : 20.05.2020).

48. Костащук В. І. Мета відвідування як прояв мотивації розвитку міжнародного туризму (на прикладі Чернівецької області). Географія, економіка і туризм : національний та міжнародний досвід. Матеріали VII міжнародної конференції. Львів : Видавничий центр ЛНУ ім. І. Франка, 2013. С.229-233.

49. Котенко Т. М. Соціальний вимір розвитку рекреації та туризму : автореф. дис. на здобуття наук. ступеня канд. екон. наук: спец. 08.00.07 «Демографія, економіка праці, соціальна економіка і політика»; Ін-т демографії та соц. дослідж. ім. М.В. Птухи НАН Укр. Київ, 2016. 20 с.

50. Котенко Т. Розвиток рекреації та туризму в контексті забезпечення гуманітарного розвитку України. Zeszyty naukowe : Uczelni a Warszawskiej im.

Marii Sklodowskiej-Curie : kwartalnik. 2015. № 3 (49). . 215-227.

51. Котенко Т. М. Потенціал і тенденції розвитку індустрії гостинності та туризму в Україні. Гостинність, сервіс, туризм : досвід, проблеми, інновації : зб. наук. пр. Т. 1. Київ : Київський національний університет культури і мистецтв, 2014. С. 169-178.

52. Котенко Т. М. Розвиток туристично-рекреаційної діяльності на територіях природно-заповідного фонду України в контексті європейських інтеграційних процесів. Європейські інтеграційні процеси і транскордонне співробітництво : тези доп. IV Міжнар. наук.-практ. конф. студ., 223 аспір. і молод. наук., Луцьк, 17-18 трав. 2007 р. Луцьк : Вежа, 2017. С. 480- 483.

53. Котенко Т. М. Комплексний розвиток туристично-рекреаційної інфраструктури України в умовах глобалізації ринку послуг. Продуктивні сили і регіональна економіка : зб. наук. пр. : у 2 ч. Київ : РВПС України НАН України, 2016. Ч. 2. 2016. С. 73-79.

54. Котенко Т. Н. Развитие туристической деятельности на территориях ПЗФ Украины. Эколого-экономический механизм сохранения биоразнообразия особо охраняемых природных территорий : материалы II Международ. науч.-практ. конф., Беловежская Пуша, 24–25 мая 2017 г. Брест : Альтернатива, 2017. С. 230-233.

55. Крачило Н. П. География туризма : учеб. пособ. Киев : Вища школа, 2017. 208 с.

56. Кусков А. С., Лысикова О. В. Курортология и оздоровительный туризм. Ростов на Дону : Феникс, 2014. 320 с.

57. Лагодієнко В. В. Стратегічні рішення просування на ринок інноваційного продукту зі вторинної сировини виноробства. Економіка харчової промисловості. 2018. Т.10, Вип. 3. С. 41-47.

58. Любіцева О. О. Ринок туристичних послуг (геопросторові аспекти). Київ : «Альтерпрес», 2015. 436 с.

59. Мацола В. Формування і розвиток рекреаційно-туристичного комплексу Закарпатської області : автореф. дис. ... канд. екон. наук ; НАН

України ; Інститут регіональних досліджень. Львів, 2016. 17 с.

60. Мельник О. В. Інтегральний показник туристичної привабливості території : поняття та теоретичні аспекти. Регіональна економіка. 2014. № 4. С. 197-205.

61. Методика розрахунку обсягів туристичної діяльності : Наказ Державної туристичної адміністрації України, Державного комітету статистики України № 142/394 від 12.11.2003 р. URL : http://www.ukrstat.gov.ua/metod_polog/sp/sp_3.htm (дата звернення : 17.04.2020).

62. Михайличенко Г. И. Туристический потенциал: методы оценки и инновационное развитие. Проблеми економіки. № 1, 2013. с 115-123.

63. Мудрак Р. П., Лагодієнко В. В., Лагодієнко Н. В. Вплив сукупних витрат на обсяги національного виробництва. Економічний часопис – XXI. 2018. №172 (7-8). С. 44-50.

64. Новіков В. М., Дєєва Н. М., Котенко Т. М. Трансформація туристичного обслуговування населення. Трансформація соціальної інфраструктури в контексті забезпечення гуманітарного розвитку : монографія. Вінниця : Балюк І.Б., 2015. 384 с.

65. Оздоровлення дітей у дитячих закладах оздоровлення та відпочинку влітку 2016 р. Статистичний збірник. Київ, 2016. URL : <http://www.ukrstat.gov.ua> (дата звернення : 12.04.2020).

66. Оздоровлення дітей у дитячих закладах оздоровлення та відпочинку влітку 2017 р. Статистичний збірник. Київ, 2017. URL : <http://www.ukrstat.gov.ua> (дата звернення : 12.04.2020).

67. Оздоровлення дітей у дитячих закладах оздоровлення та відпочинку влітку 2018 р. Статистичний збірник. Київ, 2018. URL : <http://www.ukrstat.gov.ua> (дата звернення : 12.04.2020).

68. Офіційний сайт Головного управління статистики у Чернівецькій області. URL : <http://www.cv.ukrstat.gov.ua> (дата звернення : 23.04.2020).

69. Офіційний сайт Державної служби статистики України. URL : <http://www.ukrstat.gov.ua> (дата звернення : 10.05.2020).

70. Паламарюк М. Ю. Географія туристично-рекреаційного потенціалу Чернівецької області. Географія та туризм. 2011. Вип. 11. С. 74-79 URL : http://nbuv.gov.ua/UJRN/gt_2011_11_14 (дата звернення : 08.05.2020).

71. Паламарюк М. Аналіз діяльності санаторно-курортних закладів Чернівецької обл. Вісник Львівського університету. Серія географічна. 014. Вип. 47. С. 202-208. URL : http://nbuv.gov.ua/UJRN/VLNU_Geograf_2014_47_25 (дата звернення : 02.05.2020).

72. Попович С. І. Туристично-екскурсійні ресурси України : вступ до проблеми. Збірник «Туристичні ресурси України». Київ : Тип. ФІГУ, 1996. 352 с

73. Потенціал. URL : <https://uk.wikipedia.org/wiki/Потенціал> (дата звернення : 12.05.2020).

74. Програма розвитку туризму в Чернівецькій області на 2019-2021 рр. URL : http://oblrada.cv.ua/document/regional_program (дата звернення : 12.05.2020).

75. Про затвердження Положення про рекреаційну діяльність у межах територій та об'єктів природно-заповідного фонду України : Наказ Міністерства охорони навколишнього середовища України від 22.06.2009 № 330. URL : <https://zakon.rada.gov.ua/laws/show/z0679-09> (дата звернення : 27.05.2020).

76. Про курорти: Закон України від 05 жовтня 2010 р. № 2026-III в редакції від 04.11.2018 р. UR : <https://zakon.rada.gov.ua/laws/show/2026-14> (дата звернення : 11.05.2020).

77. Про стандартизацію і сертифікацію : Декрет Кабінету Міністрів України № 46-93 від 10.05.1993 р. URL : <http://zakon.rada.gov.ua/cgi-bin/laws/main.cgi?nreg=46-93> (дата звернення : 18.05.2020).

78. Про туризм : Закон України від 15.09.1995 № 324/95 ВР зі змінами та доповненнями. URL : <https://zakon.rada.gov.ua/laws/show/324/95-вр> (дата звернення : 12.05.2020).

79. П'ятницька Г. Т., Найдюк В. С. Сучасні тренди розвитку ресторанного господарства в Україні. Економіка та держава. 2017. № 9. С. 66-73.

80. Романів П. В. Деякі аспекти інституційного забезпечення туристичного господарства Чернівецької області. Стратегічні імперативи розвитку туризму та економіки в умовах глобалізації : матеріали Міжнародної науково-практичної конференції, присвяченої 10-річчю факультету міжнародного туризму та управління персоналом Запорізького національного технічного університету, м. Запоріжжя, 30–31 березня 2017 р. : в 2 т. – Запоріжжя : «Просвіта», 2017. – Т. 1. С. 316-318.

81. Сандуляк І. Музейні установи північної частини Буковини як туристичні об'єкти 50-80 рр. ХХ ст. Питання стародавньої та середньовічної історії, археології й етнології: зб. наук. праць. Чернівці : Золоті литаври, 2016. Т. 2 (22). С. 228-237.

82. Сандуляк І. Старожитності Північної Буковини як туристичні об'єкти. Питання стародавньої та середньовічної історії, археології й етнології : зб. наук. праць. – Чернівці : Прут, 2017. Т. 1 (27). С. 102-110.

83. Саранча М. А. Методологические проблемы интегральной оценки туристско-рекреационного потенциала территории. Вестник Удмуртского университета. Серия: Биология. Науки о земле. 2011. № 1. С.118-127.

84. Севастьянова С. А. Методологические основы развития и системного управления туризмом в регионе. Санкт-Петербург : СПбГИЭУ, 2015. 123 с.

85. Святохо Н. В. Концептуальные основы исследования туристического потенциала региона. Экономика и управление. 2017. № 2. С. 30-36.

86. Скутар Т. Д. Біосоціальні рекреаційно-туристичні ресурси Чернівецької області. Матеріали Міжнародної науково-практичної конференції студентів, аспірантів та молодих науковців (Харків, 3-4 квітня 2014 р.). Харків : ХНУ ім. В.Н. Каразіна, 2014. С.243-245.

87. Скутар Т. Історико-культурні туристичні ресурси як основа розвитку пізнавального туризму в Чернівецькій області. Буковинський вісник державної служби та місцевого самоврядування. 27 вересня 2016 р. URL : <http://buk-visnyk.cv.ua/naukova-dumka/727> (дата звернення : 09.05.2020).

88. Скутар Т.Д. Музеї Чернівецької області. Матеріали VI Міжнар. наук.-

практ. конф. «Туристичний та готельно-ресторанний бізнес в Україні : проблеми розвитку та регулювання», (26-27 бер. 2015 р., м. Черкаси : у 2 т. Черкаси : Видавець Чабаненко Ю. А., 2015. Т. 1. С.79-81.

89. Скутар Т. Д. Біосоціальні рекреаційно-туристичні ресурси Чернівецької області. Регіон-2014 : суспільно-географічні аспекти : матеріали Міжнар. наук.-практ. конф. студентів, аспірантів та молодих науковців (Харків, 3-4 квітня 2014 р.). Харків : ХНУ ім. В.Н. Каразіна, 2014. С. 243-245.

90. Стеченко Д. М. Наукові аспекти економічної діагностики природнорекреаційного потенціалу регіону. Формування ринкових відносин в Україні. 2010. № 1. С. 136-139.

91. Тоцька О. Л. Стратегічне дослідження регіонів України за допомогою SWOT-аналізу : колективна монографія. Луцьк : Східноєвроп. нац. ун-т ім. Лесі Українки, 2013. 180 с.

92. Туризм та відпочинок у Чернівецькій області у 2016 році. Статистичний збірник. Чернівці, 2017. URL : http://www.cv.ukrstat.gov.ua/publiy/2016/tyr/zb/zbir_TYR_2016.pdf (дата звернення : 11.05.2020).

93. Туризм та відпочинок у Чернівецькій області у 2017 році. Статистичний збірник. Чернівці, 2018. URL : http://www.cv.ukrstat.gov.ua/publiy/2017/tyr/zb/zbir_TYR_2017.pdf (дата звернення : 11.05.2020).

94. Туризм та відпочинок у Чернівецькій області у 2017 році. Статистичний збірник. Чернівці, 2018. URL : http://www.cv.ukrstat.gov.ua/publiy/2018/tyr/zb/zbir_TYR_2018.pdf (дата звернення : 11.05.2020).

95. Туризм та відпочинок у Чернівецькій області у 2018 році. Статистичний збірник. Чернівці, 2019. URL : http://www.cv.ukrstat.gov.ua/publiy/2018/tyr/zb/TYR_2018_.pdf (дата звернення : 11.05.2020).

96. Туристична діяльність в Україні у 2016 р. Статистична інформація.

URL : <http://www.ukrstat.gov.ua> (дата звернення : 09.04.2020).

97. Туристична діяльність в Україні у 2017 р. Статистична інформація.

URL : <http://www.ukrstat.gov.ua> (дата звернення : 07.04.2020).

98. Туристична діяльність в Україні у 2018 р. Статистична інформація.

URL : <http://www.ukrstat.gov.ua> (дата звернення : 15.05.2020).

99. Уварова Г. Рекреаційно-туристичний потенціал України. Географія та основи економіки в школі. 2018. № 2. С. 29.

100. Черчик Л., Коленда Н. Стратегічний потенціал рекреаційної системи регіону: теорія, методологія, оцінка : монографія. Луцьк : ЛНТУ, 2018. 224 с.

101. Чубей О. Архітектурно-історичні рекреаційно-туристські ресурси Чернівецької області : аналіз і технологія оцінки. Вісник Львівського університету. Серія міжнародні відносини. 2012. Випуск 29 ч. 1. С. 221-228
URL : [file:///C:/Users/User/Downloads/VLNU_Mv_2012_29\(1\)__28%20\(2\).pdf](file:///C:/Users/User/Downloads/VLNU_Mv_2012_29(1)__28%20(2).pdf)
(дата звернення : 22.05.2020).

102. Шабалина Н. В., Власов В. С. Эволюция представлений о туристско-рекреационном потенциале как основе формирования и развития туристско-рекреационных систем. Туризм и рекреация : фундаментальные и прикладные исследования : сб. трудов межд. научн. конф. Москва : Советский спорт, 2018. С. 391-399.

103. Шабардіна Ю. Рекреаційний потенціал як складова продуктивних сил регіонального економічного простору : дис. ... канд. екон. наук. Чернігів, 2011. 312 с.

104. Школа І. М., Ореховська Т. М., Ковальчук О. П. Розвиток туристичного бізнесу регіону : навч. посіб. Чернівці : Книги–XXI, 2017. 292 с.

105. Явкін В. Г., Руденко В. П., Андрейчук В. М., Король О. Д. Географічні аспекти розвитку туризму (на прикладі України та Польщі) : монографія. Чернівці : Чернівецький національний університет, 2014. 344 с.

106. Sandru I. Problems in geography of tourism. Bucharest : Natura, 1966. 287 p.

ДОДАТКИ

Додаток А

Таблиця А1

Гідромінеральні лікувальні ресурси Чернівецької області [68]

Води без специфічних компонентів			Води збагачені біологічно активними компонентами			
Гідро-карбонатні	Хлоридні	Сульфатні	Залізисті	Сірко-водневі	Типу «Нафтуся»	Бромисті
м. Чернівці Цецино		м. Чернівці Садгора				
Вижницький район						
Лопушна	м. Вижниця	Щербинці	Виженка	Черешенька	хутір Рівня	Виженка
Виженка	Черешенька				Велика	
Іспас	Мигове				Виженка	
Мигове						
Кіцманський район						
Брусниця	Чортория	Кіцмань		Брусниця		
Драчинці	Зеленів	Лашківка		Зеленів		
Кальнівці	Кальнівці			Чортория		
	Брусниця					
Сторожинецький район						
Буденець	Банілів Підгірний					Клинівка
Великий Кучурів	Красноільск					
	Стара Красношора					
Глибоцький район						
Валя Кузьміна	Хряцька					Хряцька
Червона Діброва						
Радгоспівка						
Новоселицький район						
Новоселиця		Черленівка	Щербинці	Щербинці		
Магала		Драниця	Черленіва			
Мамалига		Мамалига				
		Припругтя				
		Динівці				

Продовження таблиці А1

Путильський район						
Селятин	Сергії		Сарата		Розтоки	Сергії
Паркулина	Голошина		Голошина			
Межиброди	Сарата					
Довгопілля	Усть-Путила					
Хотинський район						
Шилівці		Крутеньки	Ширівці			
Хотин						
Води без специфічних компонентів			Води збагачені біологічно активними компонентами			
Гідрокарбонатні	Хлоридні	Сульфатні	Залізисті	Сірководневі	Типу «Нафтуся»	Бромисті
м. Чернівці Цецино		м. Чернівці Садгора				
Кельменецький район						
Кельменці						
Іванівці						
Зелена						
Оселівка						
Сокирянський район						
Сокиряни	Ожеве		Романківці			
Розколинці						
Шишківці						
Заставнівський район						
Хрещатик		Заставна				
		Вікно				
		Товтри				
		Юрківці				
		Веренчанка				

Додаток Б

Таблиця Б1

Природо-заповідний фонд Чернівецької області [68]

№	Назва заповідного об'єкта	Категорія	Місцезнаходження
Заставнівський район			
1*	Заказник "Дністровський"	ЗМЗ**	с.Бабин
2	Озеро "Бездонне"	ППМ	с.Бабин
3	Печера "Скитська"	ППМ	с.Звенячин
4	Хрещатинсько-Звенячинська стінка	ЗУ	с.Звенячин – с.Хрещатик
5	Звенячинська мінеральна	ППМ	с.Звенячин
6	Джерело "Хрещатик"	ППМ	с.Хрещатик
7	Репуженські острови	ЗМЗ	с.Репуженці
8	Кадубівський провал	ППМ	с.Кадубівці
9	Кадубівська стінка	ЗЗЗ	с.Кадубівці – с.Веренчанка.
10	Совицькі болота	ЗЗЗ	с.Веренчанка – с.Кліводин.
11	Водоспад "Кулівецький"	ППМ	с.Кулівці
12	Василівські водоспади	ППМ	с.Василів
13	Василівська вирва	ЗМЗ	с.Василів
14	Василівська стінка	ППМ	с.Василів
15	Одайський провал	ППМ	с.Чуньків
16	Товтрівська стінка	ЗЗЗ	с.Товтри
17	Печера "Руїна"	ППМ	с.Товтри
18	Юрківський карст	ЗМЗ	с.Юрківці
19	Берда	ЗУ	с.Васловівці
20	Коцюба	ЗУ	с.Добринівці
21	Печера "Піонерка"	ППЗ	с.Погорилівка
22	Заказник "Чорнопотоцький"	ЗЗЗ	с.Погорилівка
23	Мартинівське урочище	ЗУ	с.Онут
24	Печера "Фуштейка"	ППМ	с.Погорилівка
25	Водоспад "Дорошовецький"	ППМ	с.Дорошівці
26	Водоспад "Фалинський"	ППМ	с.Дорошівці
27	Митківська стінка	ППМ	с.Митків
28	Джерело "Вікно"	ППМ	с.Вікно
29	Вікнянський парк	ППСПМ	с.Вікно
30	Онутська стінка	ППМ	с.Онут
31	Водоспад "Чорнопотоцький"	ППМ	с.Чорний потік
32	Кісткові залишки слона південного	ППМ	с.Баламутівка
33	Печера Баламутівська	ППЗ	с.Баламутівка
34	Печера "Дуча"	ППМ	с.Баламутівка
35	Печера "Пісочниця"	ППМ	с.Баламутівка
36	Баламутівська стінка	ЗМЗ	с.Баламутівка
37	Ржавинецьке болото	ППМ	с.Ржавинці
Кіцманський район			
38	"Гайдейка"	ДПМ	с.Киселів
39	Борівецьке озеро ("Болото")	ППЗ	с.Борівці

Продовження таблиці Б1

40	"Совицький рів"	ЗМЗ	с.Кліводин
41	Совицькі понори	ППМ	с.Кліводин
42	Заказник "Кліводинський"	ЗМЗ	с.Кліводин
43	Оршовецький парк	ППСПМ	с.Оршівці
44	Чорторійський заказник	ЗМЗ	с.Чортория
45	Брусницька мінеральна	ППМ	с.Брусниця
Хотинський район			
46	Гриняцька стінка	ЗМЗ	с.Гринячка
47	"Чапля"	ЗМЗ	с.Гринячка
48	"Пресподня"	ППМ	с.Гринячка
49	Городище "Корнешти"	ППМ	с.Рухотин
50	Рухотинський ліс	ППЗ	с.Рухотин
51	Буковий праліс	ЗУ	с.Рухотин
52	Шилівський ліс	ППЗ	с.Шилівці
53	Зарожанська дача	ЗМЗ	с.Клішківці
54	Стратотип звенигородської світи силуру	ППМ	с.Рашків
55	"Млинки"	ДПМ	с.Млинки
56	Колишне торфовище	ППМ	с.Ширівці
57	Озера "Очеретяні"	ППМ	с.Ширівці
58	Озеро "Джулин"	ППМ	с.Ширівці
59	Стратотип пригородської світи силуру	ППМ	с.Атаки
60	Дарабанське плесо	ЗМЗ	с.Анадоли
61	Дарабанський мис	ППМ	с.Анадоли
62	"Бульбони"	ППМ	с.Каплівка
Новоселицький район			
63	Чорнівський парк	ППСПМ	с.Чорнівка
64	Рідківський парк	ППСПМ	с.Рідківці
65	Джерело "Магала"	ППМ	с.Магала
66	Новоселицька мінеральна	ППМ	м.Новоселиця
67	"Прутська заплава"	ЗМЗ	с.Ванчиківці
68	Драницьке озеро	ЗМЗ	с.Драниця
69	Печера "Буковинка"	ППЗ	с.Стальнівці
70	Печера "Попелюшка"	ППЗ	с.Подвірне
Кельменецький район			
71	Бернівський острів	ЗМЗ	с.Бернове
72	Бабинська стінка	ЗМЗ	сс.Нагоряни, Грушівці, Бабин
73	"Шишкові горби"	ППЗ	с.Нагоряни
74	Бабинський карст	ППМ	с.Бабин
75	Кельменецька мінеральна	ППМ	снт.Кельменці
76	Поливанів яр	ЗМЗ	с.Братанівка
77	Молодівський яр	ЗМЗ	с.Братанівка
Сокирянський район			
78	Шебутинський яр	ЗМЗ	с.Шебутинці
79	Галицька стінка	ЗМЗ	с.Галиця
80	Ожевська мінеральна	ППМ	с.Ожеве
81	Василівський яр	ЗМЗ	с.Василівка

Продовження таблиці Б1

м.Чернівці			
82	"Цецино"	ЗЗЗ	м.Чернівці
83	БС, ДПЗ, інші численні ППМ, ЗУ, ППСМ		м.Чернівці
Герцаївський район			
84	Герцаївський парк	ППСМ	м.Герца
85	Вікові дуби	ППМ	с.Горбова
86	Хряцьківська мінеральна	ППМ	с.Хряцька
87	"Чотири велетні"	ППМ	с.Тернавка
88	"Гайок"	ЗУ	с.Турятка
89	Дубовий праліс	ЗУ	с.Турятка
90	"Глинище"	ЗУ	с.Турятка
91	Байраківський парк	ППСМ	с.Байраки
Глибоцький район			
92	Численні ботанічні пам'ятки природи	ППМ	с.Валя Кузьмин
93	Насадження дуба черешчатого	ППМ	с.Валя Кузьмин
94	Валя Кузьминська мінеральна	ППМ	с.Валя Кузьмин
95	Глибоцький парк	ППСМ	смт. Глибока
96	Карапчівський парк	ППСМ	с.Карапчів
97	Петричанський парк	ППСМ	с.Петричанка
98	Просокирянський парк	ППСМ	с.Просіка
99	Черепківський парк	ППСМ	с.Черепківка
Сторожинецький район			
100	Чернівецький РЛП	РЛП	Сторожинецький, Глибоцький, Новоселицький, Кіц-манський райони
101	"Мальованка"	ЗМЗ	с.Заволока
102	Ділянка степової флори	ППМ	с.Заволока
103	Ділянка лучної флори	ППМ	с.Спаська
104	Михальчанська мінеральна	ППМ	с.Михальча
105	"Тисовий яр"	ЗМЗ	с.Тисовець
106	Сторожинецький дендропарк	ДПЗ	м.Сторожинець
107	Сторожинецький парк	ППСМ	м.Сторожинець
108	Клинівський парк	ППСМ	с.Клинівка (Панка)
109	"Буковинська мінеральна 1,2"	ППМ	с.Буденець
ПО	Буденецький парк	ППСМ	с.Буденець
111	Заказник "Петрівецький"	ЗЗЗ	с.Верхні Петрівці
112	Заказник "Лунківський"	ЗЗЗ	смт.Красноільськ
113	Праліс модрини європейської	ППМ	с.Межиріччя
114	Красноільська мінеральна	ППМ	смт.Красноільськ
115	Джерело "Красношора"	ППМ	с.Стара Красношора
116	Старожадівський парк	ППСМ	с.Стара Жадова
117	"Білка"	ЗМЗ	с.Комарівці
118	"Зубровиця"	ЗМЗ	с.Банилів-Підгірний
119	Джерела "Підгірні 1,2,3"	ППМ	с.Банилів-Підгірний
120	Водопад "Королівський"	ППМ	с.Банилів-Підгірний

Продовження таблиці Б1

Вижницький район			
121	Вашковецький парк	ППСПМ	м.Вашківці
122	Берегометський парк	ППСПМ	смт.Берегомет
123	НПП "Вижницький" ("Буковина")	НПП	м.Вижниця – смт.Берегомет
124	Джерело "Черешенька"	ППМ	с.Черешенька
125	Джерела "Мигове 1,2"	ППМ	с.Мигове
126	Чемернарське урочище	ЗУ	с.Шепіт
127	"Чарівне крильце"	ЗМЗ	с.Шепіт
128	"Кошман"	ППМ	с.Шепіт
Путильський район			
129	Печера Довбуша	ППМ	с.Підзахаричі
130	"Німчич"	ППМ	с.Підзахаричі
131	"Буковинські водоспади"	ЗМЗ	с.Розтоки
132	Скеля "Протяте каміння"	ППМ	с.Розтоки
133	Камінь Довбуша	ППМ	с.Розтоки
134	Водоспад "Сіручок"	ППМ	с.Розтоки
135	"Товарниця"	ЗУ	с.Розтоки
136	Петрашівська стінка	ППМ	с.Петраші
137	Камінь "Жаба"	ППМ	с.Мариничі
138	"Закам'яніла багачка"	ППМ	с.Усть-Путила
139	Водоспад "Кізя"	ППМ	с.Усть-Путила
140	Водоспад "Бисків"	ППМ	с.Усть-Путила
141	"Павлюково"	ЗУ	с.Усть-Путила
142	Дихтинецька стінка	ППМ	с.Дихтинець
143	Киселицька стінка	ППМ	с.Киселиці
144	Тораківська стінка	ППМ	смт.Путила
145	Сергіївська мінеральна	ППМ	с.Сергії
146	Водоспад "Поркулин"	ППМ	с.Сергії
147	"Боргиня"	ЗМЗ	с.Плоска
148	Водоспад "Гук Сучавський"	ППМ	с.Шепіт
149	"Арніка"	ППМ	с.Шепіт
150	"Гірське око"	ППМ	с.Нижній Яловець
151	Черемоський РЛП	РЛП	с.Сарата – с.Перкалаб
152	"Чорний діл"	ЗЗЗ	с.Перкалаб.
153	Молочнобратський карстовий масив	ЗЗЗ	с.Перкалаб
154	"Жупани"	ППМ	с.Сарата
155	Джерела "Сарата 1,2,3"	ППМ	с.Сарата
156	"Білий потік"	ППМ	с.Сарата

* – номер заповідного об'єкту відповідає його позначенню на карті.

** – аббревіатури у реєстрі об'єктів природно-заповідного фонду:

НПП – національний природний парк; РЛП – регіональні ландшафтні парки; ЗЗЗ – заказники загальнодержавного значення; ЗМЗ – заказники місцевого значення; ППЗ – пам'ятки природи загальнодержавного значення; ППМ – пам'ятки природи місцевого значення; ЗУ – заповідні урочища; ППСПМ – парки пам'ятки садово-паркового мистецтва; ДПЗ – дендрологічні парки загальнодержавного значення; ДПМ – дендрологічні парки місцевого значення; БС – ботанічні сади.

Додаток В

Таблиця В1

Історико-культурні об'єкти Чернівецької області [68]

№	Історико-культурний об'єкт	Місце знаходження	Бали
Вижницький район			
I Пам'ятки історії та культури			
1.1	Монастир Святої Праведної Анни	м. Вашківці	4
1.2	Скарб римських монет II ст. н. е.	с. Банилів	2
1.3	Рабинергоф цадика Менахема Багера	м. Вижниця	3
1.4	Миква Баал Шем Това	м. Вижниця	3
II Пам'ятки архітектури			
2.1	Дмитрівська церква (XIX ст.)	м. Вижниця	3
2.2	Іванівська церква (1792 р.)	с. Виженка	3
2.3	Миколаївська церква	с. Коритне	3
2.4	Покровська церква та дзвіниця (XIX ст.)	с. Багна	3
2.5	Католицька церква св. Петра і Павла (XIX ст.)	м. Вижниця	3
III Пам'ятки мистецтва			
3.1	Музей Вижницького коледжу прикладного мистецтва ім. В. Шкрібляка	м. Вижниця	3
3.2	Музей-садиба народного артиста України Назарія Яремчука	м. Вижниця	3
3.3	Художньо-меморіальний музей Георгія Гараса	м. Вашківці	2
3.4	Музей поета М. Марф'євича	м. Вижниця	2
V Пам'ятки народної творчості			
5.1	Музей майстра народної творчості О. Гайсюк	м. Вижниця	3
Герцаївський район			
I Пам'ятки історії та культури			
1.1	Свято-Воздвиженський чоловічий монастир	с. Банчени	4
II Пам'ятки архітектури			
2.1	Кам'яна церква «Різдва Богородиці» з дзвіницею (1646р.)	с. Байраки	3
2.2	Спиридонівська церква (1807р.)	м. Герца	3
2.3	Воздвиженська церква (1861р.)	с. Підвальне	3
2.4	Михайлівська церква (1663р.)	с. Петрашівка	3
2.5	Дмитрівська церква та дзвіниця (1757р.)	с. Луковиця	3
2.6	Архангельська Церква (1796р.)	с. Цурені	3
2.7	Дмитрівська церква (1811р.)	с. Тернава	3
2.8	Дмитрівська церква (1831р.)	с. Горбова	3
2.9	Успенська церква (1891р.)	с. Остриця	3
III Пам'ятки мистецтва			
3.1	Будинок-музей румунського художника Артура Верони	м. Герца	3
3.2	Літературний музей ім. Г. Асарі	м. Герца	2

Продовження таблиці В1

IV Етнографічні пам'ятки			
4.1	Історико-етнографічний музей	с. Горбова	2
4.2	Історико-етнографічний музей	с. Буківка	2
4.3	Музейна історико-етнографічна кімната	с. Годинівка	2
4.4	Музейна історико-етнографічна кімната	с. Хряцька	2
4.5	Музейна історико-етнографічна кімната	с. Петрашівка	2
Глибоцький район			
I Пам'ятки історії та культури			
1.1	Собор Успія Пресвятої Богородиці	с. Біла Криниця	4
1.2	Пам'ятник-некрополь загиблим воїнам під час Першої Світової війни	с. Валя Кузьміна	2
1.3	Городище доскіфського часу «Турецький вал»	с. Кам'янка	3
II Пам'ятки архітектури			
2.1	Миколаївська церква із дзвіницею (1618р.)	с. Поляна	3
2.2	Миколаївська церква (1618р.)	с. Йорданешти	3
2.3	Воздвиженська церква (1790р.)	с. Верхні Синівці	3
2.4	Успенська церква (1718р.)	с. Турятка	3
2.5	Дмитрівська церква (1757р.)	с. Луківці	3
III Пам'ятки мистецтва			
3.1	Літературно-меморіальний музей О. Кобилянської	с. Димка	3
IV Етнографічні пам'ятки			
4.1	Етнографічний музей історії	с. Старий Вовчинець	3
Заставнівський район			
I Пам'ятки історії та культури			
1.1	Оборони споруди VIII–IX ст.	с. Добринівці	2
1.2	Військовий цвинтар австрійських солдат часів Першої світової війни	біля с. Звенячин	2
1.3	Монастир Святого Іоана Богослова	с. Хрещатик	3
1.4	Свято-Успенський монастир	с. Кулівці	3
II Пам'ятки архітектури			
2.1	Палац Вільбург (XIX ст.)	с. Вікно	3
2.2	Покровська церква та дзвін. (1791 р.)	с. Репужинці	3
III Пам'ятки мистецтва			
3.1	Будинок художника М. Івасюка	м. Заставна	2
Кельменецький район			
II Пам'ятки архітектури			
2.1	Свято-Покровська церква (1856 р.)	с. Дністрівка	3
2.2	Святомихайлівська церква (1892 р.)	сmt. Кельменці	3
2.3	Святовознесенська церква (1884 р.)	с. Бабин	3
2.4	Святовоздвиженська церква (1765 р.)	с. Комарів	3
Кіцманський район			
I Пам'ятки історії та культури			
1.1	Успенська церква (1453 р.)	сmt. Лужани	4
1.2	Музей історії	с. Валява	2
1.3	20 археологічних пам'яток	с. Мамаївці	2

Продовження таблиці В1

1.4	Два слов'янських городища VIII–X ст.	с. Ревно	3
II Пам'ятки архітектури			
2.1	Палац Манеску (XIX ст.)	с. Чортория	3
2.2	Успенська церква XVII ст.	с. Дубівці	3
2.3	Костянтинівська церква (1779 р.)	с. Ошихліби	3
2.4	Успенська церква (1850 р.)	с. Оршівці	3
2.5	Церква Різдва (1821 р.)	с. Шипинці	3
2.6	Успенська церква (1876 р.)	с. Глиниця	3
2.7	Церква Різдва Богородиці (1786р.)	с. Іванівні	3
III Пам'ятки мистецтва			
3.1	Музей-садиба Івана Миколайчука	с. Чортория	3
3.2	Пам'ятник композитору Володимиру Івасюку	м. Кіцмань	2
Новоселицький район			
I Пам'ятки історії та культури			
1.1	Давньоруське городище	біля с. Подвірна	2
II Пам'ятки архітектури			
2.1	Монастир Боянівської ікони Божої Матері	с. Бояни	3
2.2	Кам'яна Іллінська церква з дзвіницею (1560 р.)	с. Топорівці	3
Путильський район			
I Пам'ятки історії та культури			
1.1	Скарб срібних римських монет II ст. н. е.	с. Плоска	2
II Пам'ятки архітектури			
2.1	Дерев'яна церква та дзвіниця Різдва Богородиці (1786 р.)	с. Селятин	3
2.2	Церква Святого Василя (1790 р.)	с. Конятин	3
2.3	Церква Святої Параскеви і дзвіниця	с. Усть-Путила	3
2.4	Церква Святого Миколая (1886 р.)	смт. Путила	3
2.5	Дмитрівська церква (1871 р.)	с. Дихтинець	3
2.6	Церква Успіння Богородиці і дзвіниця (1846 р.)	с. Розтоки	3
2.7	Церква Успіння Богородиці і дзвіниця (1898 р.)	с. Шепіт	3
III Пам'ятки мистецтва			
3.1	Музей-садиба Юрія Федьковича	смт. Путила	2
3.2	Музей-садиба Лук'яна Кобилиці	с. Сергії	2
V Пам'ятки народної творчості			
5.1	Музей-майстрині вишивальниці Ксенії Колотило	с. Підзахаричі	3
Сокирянський район			
I Пам'ятки історії та культури			
1.1	Свято-Миколаївський монастир	с. Непоротове	3
1.2	Історико-краєзнавчий музей	с. Селище	2
1.3	Рештки найдавнішої в Україні людської оселі середнього палеоліту з кісток мамонта	с. Братанівка	2

Продовження таблиці В1

1.4	Рештки поселень Трипільської культури, городищ і селищ часів Київської Русі	с. Кулішівка	3
1.5	Рештки поселень Трипільської культури, городищ і селищ часів Київської Русі	с. Вітрянка	2
1.6	П'ять пізньопалеолітичних стоянок, поселень Трипільської та Черняхівської культур	с. Волошкове	2
II Пам'ятки архітектури			
2.1	Дерев'яна церква (1792 р.)	с. Білоусівка	3
III Пам'ятки мистецтва			
3.1	Історико-краєзнавчий музей	с. Селище	2
Стороженецький район			
I Пам'ятки історії та культури			
1.1	Історичний музей	с. Нові Бросківці	2
1.2	Монастир Святих Жен-Мироносиць	біля с. Верхні Петрівці	3
1.3	Монастир Святого Великомученика Іоанна Сучавського	біля смт. Красноільськ	3
1.4	Будинок мерії	м. Сторожинець	3
II Пам'ятки архітектури			
2.1	Церква Іоанна Предтечі (1792 р.)	смт. Красноільськ	3
2.2	Костел Святої Анни (1794 р.)	м. Сторожинець	4
2.3	Церква Святого Георгія	м. Сторожинець	3
IV Етнографічні пам'ятки			
4.1	Етнографічний музей	с. Великий Кучурів	2
4.2	Історико-етнографічний музей	с. Чудей	2
Хотинський район			
I Пам'ятки історії та культури			
1.1	Хотинський замок-фортеця	м. Хотин	5
1.2	Курган-могила Ставчанської битви	с. Ставчани	3
1.3	Церква Олександра Невського	м. Хотин	3
1.4	Свято миколаївська церква	м. Хотин	4
II Пам'ятки архітектури			
2.1	Дерев'яні вітряки (XIV ст.)	с. Недобоївці	3
2.2	Палац Шембельмана	м. Хотин	3
2.3	Святопокровська церква (1868 р.)	м. Хотин	3
III Пам'ятки мистецтва			
3.1	Літературно-меморіальний музей та могила молдавського вченого та письменника О. Хиждеу	с. Керстенці	2
3.2	Історико-краєзнавчий музей	м. Хотин	3
м. Чернівці			
I Пам'ятки історії та культури			
1.1	Резиденція митрополитів Буковини та Далмації (нині 4, 5, 6 корпуси Чернівецького національного університету ім. Ю. Федьковича)	-	5
1.2	Обласний музично-драматичний театр ім. О. Кобилянської	-	4

Продовження таблиці В1

1.3	Будівля Чернівецької міської ради (Ратуша)	-	4
1.4	Костьол Воздвиження Святого Хреста	-	4
1.5	Кафедральний собор Святого Духа	-	4
1.6	Костьол «Серце Ісуса»	-	4
II Пам'ятки архітектури			
2.1	Обласна адміністрація (колишній Палац юстиції)	-	4
2.2	Будинок обласної філармонії	-	4
2.3	«Будинок-корабель»	-	4
2.4	Міський палац культури (Єврейський національний дім)	-	4
2.5	Будинок офіцерів (колишній Румунський національний палац)	-	3
2.6	Центральний корпус Буковинської медичної академії (колишня торгово-ремісничка палата)	-	4
2.7	Будівля Чернівецького Залізничного вокзалу	-	4
2.8	Головний поштамт	-	4
2.9	Навчальний корпус Буковинської медичної академії (колишній Єврейський театр)	-	3
2.10	Церква Святої Параскеви	-	4
2.12	Гуртожиток медичної академії (колишній готель «Брістоль»)	-	3
2.13	Готель «Київ» (колишній готель «Palace»)	-	3
2.14	Торгівельно-економічний інститут (готель «Чорний орел»)	-	3
2.15	Румунський народний дім (готель «Вайс»)	-	3
2.16	Готель «Париж»	-	3
2.17	Готель «Бельв'ю»	-	3
2.18	Генеральський будинок	-	3
2.19	Музична школа (колишній Польський народний дім)	-	3
2.20	Німецький народний дім	-	3
2.21	Органний зал (Вірменська церква)	-	4
2.22	Палац урочистих подій (колишній будинок Л.Розенвайга)	-	3
2.23	Колішній будинок кав'ярні «Габсбург»	-	3
2.24	Кінотеатр «Чернівці»	-	3
2.25	Колішня загально-дівоча школа	-	3
2.26	Український народний дім	-	3
2.27	Навчальний корпус №14 Чернівецького національного університету ім. Ю Федьковича (колишнє крайове управління Буковини)	-	4
2.28	Миколаївський кафедральний собор	-	4
2.29	Миколаївська церква (1607р.)	-	3

Продовження таблиці В1

2.30	Греко-католицька церква	-	4
2.31	Церква Різдва Пресвятої Богородиці	-	3
III Пам'ятки мистецтва			
3.1	Літературно меморіальний музей О. Кобилянської	-	3
3.2	Літературно меморіальний музей Ю. Федьковича	-	3
3.3	Літературно меморіальний музей М. Емінеску	-	3
3.4	Чернівецький меморіальний музей В. Івасюка	-	3
3.5	Чернівецький обласний художній музей	-	4
IV Етнографічні пам'ятки			
4.1	Обласний краєзнавчий музей	-	4
V Пам'ятки народної творчості			
5.1	Чернівецький обласний державний музей народної архітектури та побуту	-	4

Додаток Д

Таблиця Д1

Санаторно-курортні заклади у Чернівецькій області [68]

Назва санаторно-оздоровчого закладу	Розташування	Кількість місць	Спеціалізація закладу
Санаторії			
Санаторій-профілакторій Чернівецького університету	м. Чернівці	50	Загальнотерапевтичний
Брусницька обласна бальнеологічна лікарня відновного лікування	Кіцманський р-н, с. Брусниця	150	Захворювання опорно- рухового апарату, серцево- судинної, нервової системи, шлунково-кишкового тракту, гінекологічні та шкірні недуги
Дитячий санаторій “Щербинці”	Новоселицький р-н, с. Щербинці	60	Захворювання опорно- рухового апарату, остеохондроз, ревматизм
Санаторій “Золотий колос”	Сторожинецький р-н, с. Панка	185	Поліартрит, гіпертонія, псоріаз, радикуліт, серцево- судинна система, захворювання шкіри, нервова система
Дитячий гастроентерологічний санаторій “Стара Жадова”	Сторожинецький р-н, с. Стара Жадова	100	Шлунково-кишковий тракт, гастроентерологія
Пансіонати			
Пансіонат з лікуванням “Зелені пагорби”	Вижницький р-н с. Виженка	220	Загальнотерапевтичний
Пансіонат з лікуванням “Черемош”	Вижницький р-н м. Вижиця	320	Загальнотерапевтичний
Бази відпочинку			
База відпочинку “Буковинський гай”	Заставнівський р-н с. Репужинці	62	Відпочинок для всіх категорій населення
База відпочинку “Здоров’я”	Заставнівський р-н с. Репужинці	100	Відпочинок для всіх категорій населення
База відпочинку “Чорнівка”	Новоселицький р-н, с. Чорнівка	146	Відпочинок для всіх категорій населення
База відпочинку “Динамо”	Сторожинецький р-н с. Кам’яна	25	Відпочинок для всіх категорій населення