

РОЗДІЛ 3

РОЗВИТОК МЕТОДИКИ УПРАВЛІНСЬКОГО ОБЛІКУ ЯК ІНСТРУМЕНТ НАРОЩУВАННЯ ЕКОНОМІЧНОГО ПОТЕНЦІАЛУ СУБ'ЄКТІВ ГОСПОДАРЮВАННЯ

3.1. Бюджетування на основі калькулювання неповної собівартості як інструмент контролю (Соболь Г. О., к.е.н., доцент)

Умови конкуренції та обмеженості ресурсів посилюють функції внутрішнього контролю в управлінні. Важливою місією внутрішнього контролю є оцінка якості напрямів діяльності підприємства, попередження відхилень від запланованих чинників, визначення напрямів коригувальних дій. На сучасному етапі розвитку теорії та практики контролю велика увага науковцями та практиками приділяється бюджетуванню. Бюджетування як активний інструмент управління авторами розглядається в межах системи фінансового планування, управлінського обліку, внутрішньогосподарського контролю. Дослідження механізмів бюджетування розкрито у дисертаціях економічного спрямування С. В. Оніщенко, О. Г. Мельник, М. В. Тарасюк, Р. І. Жорнової, інших. Складання, реалізація та контроль виконання бюджетів інтегрує різні функції управління. А отже, висуває свої вимоги до їх змісту та реалізації.

Бюджетування, по суті, є строковим планом діяльності структурного підрозділу або підприємства в цілому. Бюджети гармонійно поєднують у собі функції контролю, планування та інтерпретації обліково-економічної інформації, забезпечуючи адекватність обґрунтування управлінського рішення на макро- і мікрорівні. З точки зору місця в системі управлінні, бюджетування виступає інструментом досягнення максимально можливого рівня ефективності діяльності суб'єкта господарювання (зокрема, оптимізації величини витрат) і відповідає завданням і змісту блоків D2-D5, C3-C5, E1-E6 обліково-аналітичної моделі управління витратами (рис. М.1 додатка М).

Основними завданнями бюджетування діяльності виробничого підприємства є:

- підтримка функції поточного планування;
- забезпечення координації, кооперування та комунікаційних зв'язків між структурними підрозділами (центрами відповідальності) суб'єкта господарювання;
- обґрунтування величини витрат і доходів діяльності;
- створення бази для оцінки і контролю планів і фактичних показників діяльності підприємства і його структурних підрозділів;
- формування системи мотивації управлінського персоналу тощо.

До принципів бюджетування відносяться прогнозування, вибір оптимального фінансового плану, контроль впровадження, принцип відповідності, потреби у робочому капіталі, лишку грошових коштів [164].

Розробці і впровадженню системи бюджетів передують ряд організаційно-методичних етапів: вивчення структури підприємства, організаційних зв'язків, стилю управління, системи документообороту та внутрішньої звітності; перегляд внутрішніх стандартів діяльності, формування принципово якісної системи інформаційного забезпечення бюджетів; вирішення проблеми технічної підтримки процесу впровадження системи бюджетів; призначення управлінської команди з розробки та впровадження бюджетів; навчання персоналу; розробка системи бюджетів, адекватної управлінським вимогам [50, 68, 82, 128, 200].

Найважливішими характеристиками бюджетів, що виділяються як науковцями, так і практиками, є поділ на операційні та фінансові, довгострокові і поточні, загальні та бюджети сегментів [128, 200].

Щодо послідовності підготовки бюджетів виділяють два основних аспекти, кожний із яких є завершеною стадією планування: підготовка операційних та фінансових бюджетів. До операційних бюджетів, наприклад, відносяться бюджети реалізації, виробництва, виробничих запасів, прямих витрат на сировину і матеріали, виробничих непрямих витрат, прямих витрат на оплату праці, комерційних, управлінських витрат та прогнозний звіт про

прибуток. Фінансовими є інвестиційний бюджет, бюджет грошових коштів та прогнозний баланс.

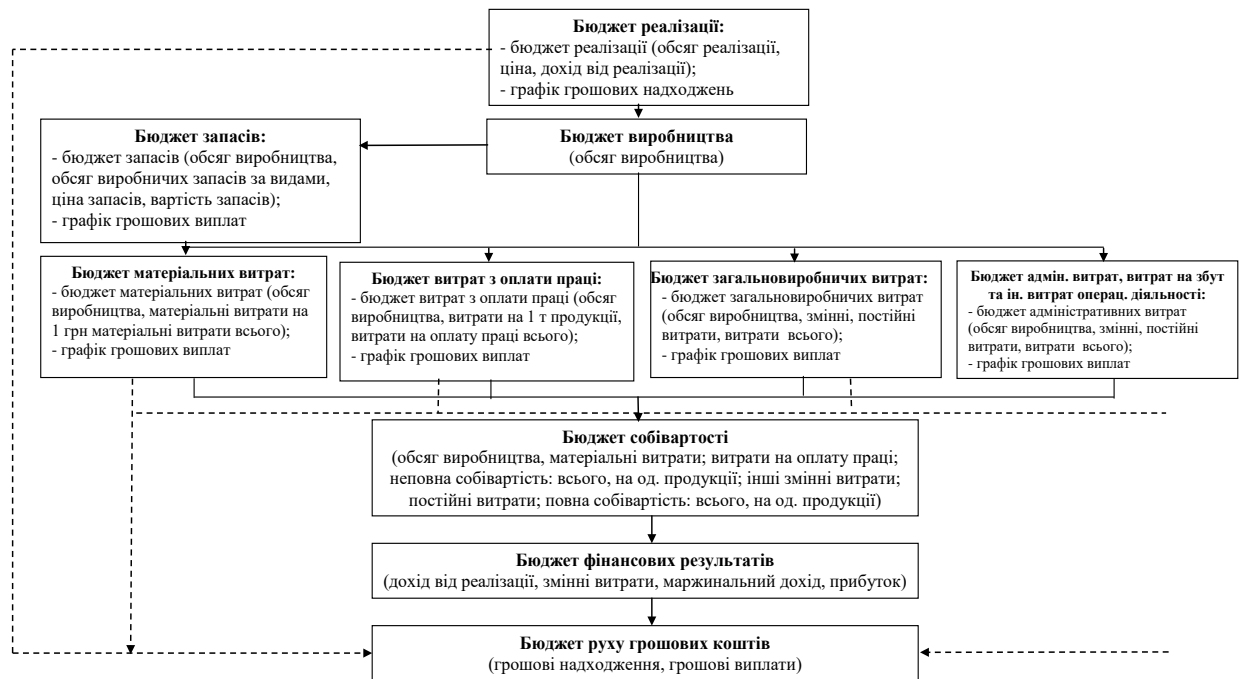
Щодо часового критерію формування системи бюджетів, то традиційним вважається поділ року на 12 місяців та складання бюджетних таблиць окремо для кожного місяця. Проте практика управління часто зумовлює необхідність більш детального бюджетування з розбивкою місяця на декади або тижні. Реалізація такого деталізованого бюджету вимагає забезпечення чіткої інформаційної підтримки в реальному масштабі часу.

Досягнення ефективності діяльності підприємства за допомогою інструментів бюджетування можливе тільки з урахуванням особливостей функціонування окремих структурних підрозділів підприємства. Тому надзвичайної актуальності набуває формування загальних бюджетів на основі системи сегментних показників. Це дозволяє здійснювати регулювання та співставлення бюджетів структурних підрозділів (центрів відповідальності), що забезпечує оптимізацію загального бюджету підприємства.

Узагальнюючи рекомендації науковців та практиків щодо змісту і структури бюджетів виробничого підприємства та враховуючи інформаційні потреби управління підприємства в аспекті управління собівартістю хліба та хлібобулочних виробів, система сегментних бюджетів була розроблена нами у послідовності, представлений на рис. 3.1.1.

Система сегментних бюджетів побудована з дотриманням таких вимог:

- відповідність основним завданням управління собівартістю хліба і хлібобулочних виробів,
- відповідність концепції побудови системи інформаційного забезпечення підприємства,
- дотримання концепції центрів відповідальності,
- ґрунтування на методологічних засадах системи калькулювання неповної собівартості у поєднанні з обліком відхилень,
- відповідність рівню технічного забезпечення реалізації проекту бюджетування на підприємстві.



**Рисунок 3.1.1 – Модель системи бюджетів по основному цеху
хлібопекарського підприємства для управління витратами**

Джерело: авторська розробка

При розробці бюджетів необхідно врахувати припущення щодо очікуваного рівня інфляційних коливань, очікуване загальнодержавне підвищення цін на хліб і хлібобулочні вироби, планової зміни асортиментної структури виробництва хліба і хлібобулочних виробів, загальних обсягів виробництва, очікувані зміни законодавства щодо норм відрахувань з оплати праці на соціальні заходи, планового оновлення матеріально-технічної бази, можливість додаткового фінансування сегменту виробництва хліба та хлібобулочних виробів.

Першим у системі бюджетування є бюджет реалізації та графік надходження грошових коштів. Це операційний бюджет, що містить інформацію про заплановані обсяги реалізації, ціну та величину очікуваного доходу від реалізації в розрізі видів готової продукції. Бюджет реалізації є основою для розробки всіх наступних видів операційних бюджетів. Тому від точності, достовірності, інформації, що використовується залежить не тільки якість власне бюджету, а й адекватність процесу бюджетування в цілому.

Як правило, інформаційну підтримку підготовки бюджету реалізації забезпечує відділ маркетингу або прогнозування.

Відповідно до стратегічного плану розвитку підприємства, спеціалісти відділу маркетингу або прогнозування оцінюють господарський портфель та розробляють прогнози щодо життєздатності та можливих обсягів реалізації окремих видів продукції.

Факторами, що визначають обсяги реалізації продукції є макроекономічні показники поточного і перспективного стану регіону, довгострокові тенденції попиту населення, цінова політика, якість продукції, стан конкуренції на ринку, виробнича потужність підприємства, масштаби рекламних заходів, розрахункова політика підприємства, інші.

За змістом бюджет реалізації повинен забезпечувати користувачів інформацією про обсяги реалізації у натуральних та вартісних показниках з розбивкою на періоди часу та величину надходження грошових коштів від реалізації продукції (додаток М.2).

На підставі запланованого обсягу реалізації (відповідно до умов переважно довгострокових договорів на постачання хліба та хлібобулочних виробів оптовими партіями магазинам та іншим суб'єктам господарювання) та очікуваної ціни реалізації визначено бюджетний обсяг виручки від реалізації в розрізі місяців і кварталів.

За групами готової продукції в розрізі місяців та кварталів сформовано графік надходження грошових коштів. При складанні графіку надходження грошових коштів від покупців необхідно врахувати особливості розрахунково-платіжної політики підприємства та ризик утворення безнадійної дебіторської заборгованості за реалізовану продукцію.

Бюджет виробництва – це виробнича програма, що визначає заплановану номенклатуру та обсяги виробництва у натуральних вимірниках протягом бюджетного періоду. Він базується на інформації бюджету реалізації, повинен враховувати виробничу потужність, очікувану динаміку запасів. Для визначення обсягів виробництва користуються співвідношенням:

$$\begin{aligned} & \text{Залишки готової продукції на початок періоду} + \\ & \text{Запланований обсяг виробництва} = \text{Запланований обсяг} \\ & \text{реалізації} + \text{залишки готової продукції на кінець періоду} \end{aligned} \quad (3.1.1)$$

Бюджет виробництва основного цеху хлібозаводу складено у відповідності до припущення повної реалізації виробленої протягом звітного періоду готової продукції (додаток М.3). Відхилення прогнозу реалізації та коливання попиту коригуватимуться в межах звітного періоду, що забезпечує гнучкість бюджету.

Одночасно з бюджетом виробництва формується бюджет виробничих запасів, мета якого – надання інформації про запаси сировини, матеріалів та готової продукції. Бюджет складається у вартісному вираженні та дозволяє оцінити ризик неритмічності поставок сировини і матеріалів постачальниками.

Інформація бюджету є базовою для складання загальних бюджетів – прогнозного балансу та бюджету фінансових результатів. Оскільки завдання нашого дослідження обмежено формуванням системи сегментних бюджетів з метою управління собівартістю, то бюджет запасів нами не формувався.

Бюджет матеріальних витрат та графік грошових виплат – є кількісною оцінкою прямих витрат підприємства на придбання та переробку (використання) сировини, основних і допоміжних матеріалів.

Методика складання бюджету передбачає обов'язкове групування виробничих витрат на прямі та непрямі (бюджет формується тільки за прямими матеріальними витратами), розрахунок показників на основі бюджетів реалізації та виробництва, врахування строків та графіку погашення кредиторської заборгованості.

При складанні бюджету у якості ключового показника було використано величину матеріальних витрат на один кілограм готової продукції. Бюджет сформовано за найменуваннями готової продукції основного цеху в розрізі місяців та кварталів.

Графік грошових виплат складено за групами виробів на умовах 100 %-ї оплати в межах звітного місяця.

Бюджет витрат з оплати праці включає план витрат на оплату праці виробничого персоналу та відповідних відрахувань на соціальні потреби. Якщо

на підприємстві утворилась заборгованість з оплати праці, то додатково складається графік погашення заборгованості.

При складанні бюджету виходять із системи показників – норматив витрат прямої праці на одиницю готової продукції (у годинах) та розцінок однієї години роботи виробничого персоналу. Проведені нами попередні розрахунки довели необґрунтованість такого підходу до визначення загальної суми витрат на оплату праці для хлібозаводу. Тому формування бюджету здійснено, виходячи із розрахованого показника загальних витрат на оплату праці на 1 тону готової продукції. Розрахунковим шляхом отримано показник загальних витрат на оплату праці у розмірі 74,01 грн на 1 тону виготовленої продукції основного цеху. Бюджет складено з урахуванням планового підвищення нормативу (додаток М.3).

Бюджет загальновиробничих витрат та графік грошових виплат складається з використанням агрегованих фінансових показників, враховуючи групування витрат на постійні і змінні. При розподілі витрат було використано регресійний аналіз для визначення рівняння загальновиробничих витрат структурного підрозділу (рис. 3.1.2).

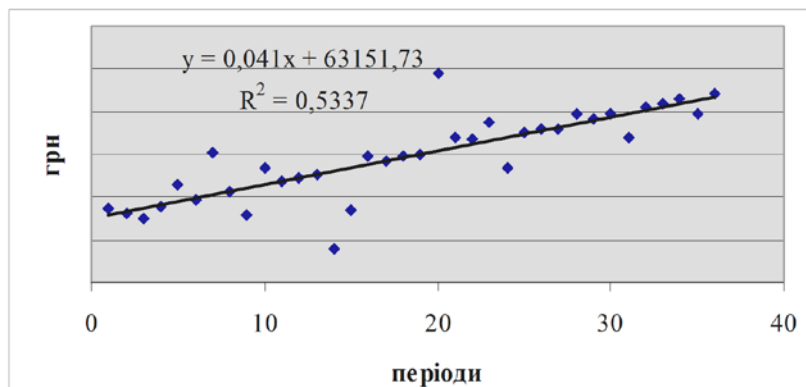


Рисунок 3.1.2 – Рівняння тренду загальновиробничих витрат основного цеху хлібозаводу

Джерело: побудовано за даними аналітичного обліку за три роки

Бюджет загальновиробничих витрат складено в розрізі найменувань продукції основного цеху з помісячним та поквартальним представленням запланованих показників (додаток М.4).

Графік грошових виплат складено в цілому по цеху відповідно до припущення 100 % погашення кредиторської заборгованості в межах звітного періоду та визначеного розміру амортизаційних відрахувань, що входить до змісту постійної частини загальновиробничих витрат.

Бюджет адміністративних витрат і витрат на збут та графік грошових виплат формується за аналогічним принципом, що і попередній бюджет, але процес підготовки відповідної базової інформації починається ще на стадії підготовки бюджету реалізації. Це зумовлюється такими факторами:

- абсолютний розмір витрат на збут повинен співвідноситися з обсягами реалізації,
- динаміка витрат на збут повинна узгоджуватися з темпами змін обсягів реалізації,
- витрати на збут включають змінну частину витрат, що прямо залежить від обсягів реалізації.

При групуванні витрат на змінну і постійну частину було використано регресійний аналіз для визначення рівняння сукупних адміністративних витрат та витрат на збут структурного підрозділу (рис. 3.1.3).

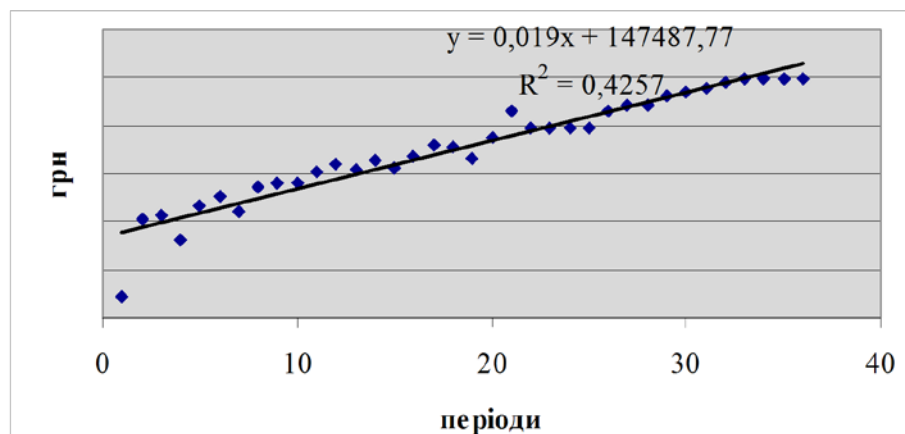


Рисунок 3.1.3. – Рівняння тренду адміністративних витрат та витрат на збут основного цеху хлібозаводу

Джерело: побудовано за даними аналітичного обліку за три роки

Бюджет адміністративних витрат та витрат на збут складено в розрізі найменувань продукції основного цеху з помісячним та поквартальним представленням запланованих показників (додаток М.5).

Графік грошових виплат сформовано в цілому по цеху відповідно до припущення 100 % погашення кредиторської заборгованості в межах звітнього періоду та визначеного розміру амортизаційних відрахувань, що входить до змісту постійної частини витрат.

Бюджет собівартості є вартісним вираженням сукупності витрат, що формують собівартість хліба та хлібобулочних виробів (додаток М.6). Відповідно до завдань управління собівартістю та в межах реалізації пропозицій щодо удосконалення форм внутрішньої звітності з калькулювання собівартості за системою калькулювання неповної собівартості з урахуванням обліку відхилень, при розробці макету бюджету собівартості в якості основи використано запропоновану форму внутрішньої звітності «Калькуляція неповної виробничої собівартості хліба і хлібобулочних виробів» (додаток М.7). Бюджет фінансових результатів – внутрішня форма звітності, що відображає результати запланованої діяльності на рік. Він характеризує ресурсний базис функції планування (додаток М.8). Бюджет формується на основі попередніх операційних бюджетів.

Відповідно до завдань управління собівартістю при розробці макету бюджету нами використано модель визначення фінансового результату за системою калькулювання неповної собівартості.

Доцільність використання запропонованої форми бюджету підтверджується одержаними результативними показниками. Так, за групами виробів хліба першого та вищого ґатунку при запланованих показниках виручки від реалізації та розміру витрат у першому кварталі прогнозується одержання збитків у загальному розмірі 32,7 тис. грн. Таким чином, виробництво хліба для хлібозаводу очікується, на перший погляд, не вигідним. Втім, виробництво саме хліба є першочерговою місією підприємства, що забезпечується попитом у регіоні. Економічно обґрунтувати доцільність виробництва дозволяє позитивне значення маржинального доходу – 82,8 тис. грн, що становить 10,8 % чистого доходу від реалізації.

Бюджет руху грошових коштів є підсумковим та одним із найважливіших фінансових бюджетів, який відображає очікувані грошові надходження та платежі. Він характеризує грошовий базис функції планування. Очікуваний залишок грошових коштів на кінець періоду порівнюється з мінімальною сумою грошових коштів, яка повинна бути у розпорядженні підприємства (відповідний нефіксований норматив розробляється менеджерами підприємства).

Бюджет руху грошових коштів основного цеху хлібозаводу складено на підставі графіків надходження та виплат грошових коштів. Витрачання грошових коштів на оплату праці відображено з врахуванням графіку виплати авансу та заробітної плати та термінів здійснення перерахувань відповідних платежів до фондів соціального страхування.

Сформований бюджет руху грошових коштів не є остаточним. Його мета – надання інформації про рух грошових коштів в межах окремого центру відповідальності – основного цеху. Інформація бюджету є складовою для складання загального бюджету руху грошових коштів в цілому по підприємству. Сегментний бюджет не враховує додаткове фінансування діяльності, рух коштів в результаті фінансової та інвестиційної діяльності, сплату податків тощо. Система сегментного бюджетування створює необхідні умови для здійснення попереджувального контролю на підприємстві. Одночасно ефективна система операційних та загальних бюджетів сама вимагає контуру зворотнього зв'язку у вигляді контролю виконання бюджету.

Науковцями та практикаками розглядаються основні чотири підходи до реалізації системи контролю бюджетів: простий аналіз відхилень, орієнтований на коригування наступних планових показників, аналіз відхилень, орієнтований на наступні управлінські рішення, аналіз відхилень в умовах невизначеності, стратегічний підхід до аналізу відхилень.

Сутність простого аналізу відхилень полягає в тому, що система контролює стан виконання бюджету шляхом зіставлення показників бюджету з фактично одержаними. Якщо відхилення має істотний характер, то менеджер приймає рішення про внесення коригувальних дій щодо оптимізації показників

бюджету на майбутні періоди. Критерій істотності відхилень визначається характером відхилень та впливом на результативні показники діяльності підприємства – прибуток, грошовий потік тощо.

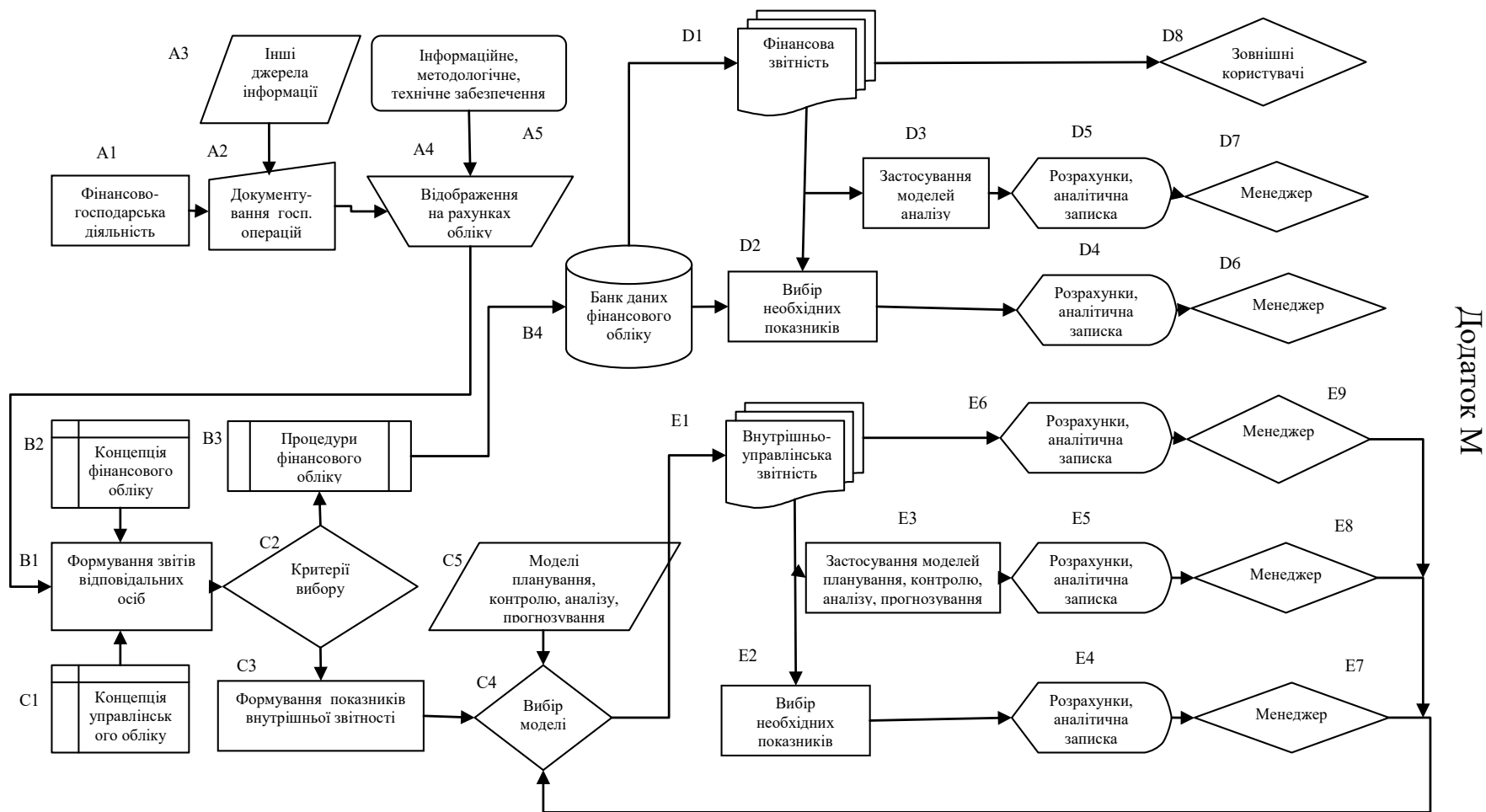
Аналіз відхилень, зорієнтований на наступні управлінські рішення передбачає більш детальний факторний аналіз впливу встановлених відхилень на результативні показники. Методика аналізу передбачає встановлення всіх факторів, що впливають на результативний показник; визначення загального відхилення фактичного розміру досліджуваного показника від запланованого; кількісна оцінка впливу факторів на формування фактичного значення результативного показника; формування таблиці пріоритетів впливу факторів на результативний показник; формулювання висновків та рекомендацій щодо управлінських рішень, направлених на виконання бюджетних показників.

Аналіз відхилень в умовах невизначеності здійснюється, як правило, за допомогою імітаційного моделювання. Всі параметри діяльності при цьому задаються інтервалами невизначеності. Якщо фактичне значення результативного показника відповідає обчисленому інтервалу невизначеності, то виконання бюджету є успішним. Для спрощення обґрунтування управлінських рішень за розглянутим підходом рекомендовано використовувати спеціальні програмні продукти (наприклад, Cristal Ball, @RISK, інші). Стратегічний підхід до аналізу відхилень передбачає вибір процедур коригувальних дій відповідно до загальної стратегії діяльності підприємства.

Таким чином, бюджетування є важливим інструментом підвищення ефективності діяльності суб'єкта господарювання на основі оптимізації величини витрат, поєднуючи у собі функції контролю, планування та інтерпретації обліково-економічної інформації.

Бюджетування на основі калькулювання неповної собівартості як інструмент контролю

Додаток М.1



Додаток М

Рис. М.1. Обліково-аналітична модель управління витратами

Джерело: авторська розробка

Додаток М.2

Джерело: авторська розробка

Підприємство Хлібо завод

Основних цех

Бюджет реалізації та графік надходження грошових коштів / 20__ рік

1. Бюджет реалізації

Продукція	Вага, кг	Січень			Лютий			Березень	Усього за I квартал	
		Обсяг реалізації, кг	Ціна за од., грн	Дохід від реалізації, грн	Обсяг реалізації, кг	Ціна за од., грн	Дохід від реалізації, грн	Дохід від реалізації, грн	Обсяг реалізації, кг	Дохід від реалізації, грн
Паляниця «Нікопольська»	0,650	54 947,10	1,12	94 396,30	47 147,10	1,12	81 238,08	81 238,08	149 241,30	256 872,46
Хліб Жовтневий под	0,650	32 618,30	1,12	56 036,57	27 418,30	1,12	47 243,84	47 243,84	87 454,90	150 524,25
Усього хліб в/г		87 565,40	х	150 432,87	74 565,40	х	128 481,92	128 481,92	236 696,20	407 396,71
Хлібці вис под	0,300	825,00	0,52	1 420,83	789,00	0,52	1 367,6	1 367,6	2 403,00	4 156,03
Хліб «Хуторський»	0,800	86 162,40	0,78	84 367,35	78 162,40	0,78	76 208,34	76 208,34	242 487,20	236 784,03
Хліб «Нива»	0,600	322 110,60	0,98	527 903,46	319 710,60	0,98	522 193,98	522 193,98	961 531,80	1 572 291,42
Хліб «Стаханівський»	0,350	1 334,55	0,46	1 747,62	1 317,05	0,46	1 730,98	1 730,98	3 968,65	5 209,58
Усього хліб І/г		410 432,55	х	615 439,26	399 979,05	х	601 500,9	601 500,9	1 210 390,65	1 818 441,06
Хала з маком	0,400	3 229,60	0,88	7 064,75	3 229,60	0,88	7 105,12	7 105,12	9 688,80	21 274,99
Ріжок «Алтайський»	0,080	3 206,00	0,21	8 348,96	3 208,80	0,21	8 423,1	8 423,1	9 623,60	25 195,16
Пампушки «Криворізькі»	0,500	1 187,00	1,29	3 066,42	1 204,50	1,29	3 107,61	3 107,61	3 596,00	9 281,64
Батон нарізний	0,470	74 894,03	1,10	175 283,90	65 494,03	1,1	153 283,9	153 283,9	205 882,09	481 851,70
Усього булок		7 622,60	х	193 764,03	7 642,90	х	171 919,73	171 919,73	228 790,49	537 603,49
Усього здоби		18 721,66	х	62 146,12	17 341,06	х	60 334,26	60 334,26	53 403,77	182 814,64
Усього по цеху		524 342,21	х	1 021 782,28	499 528,41	х	962 236,81	962 236,81	1 729 281,11	2 946 255,90

Продовження додатка М

Підприємство Хлібозавод

Основних цех

Бюджет реалізації та графік надходження грошових коштів / 20__ рік

1. Бюджет реалізації

Продукція	Вага, кг	Усього за I квартал		Усього за II квартал		Усього за III квартал		Усього за IV квартал		Усього за 2007 рік	
		Обсяг реалізації, кг	Дохід від реалізації, грн	Обсяг реалізації, кг	Дохід від реалізації, грн	Обсяг реалізації, кг	Дохід від реалізації, грн	Обсяг реалізації, кг	Дохід від реалізації, грн	Обсяг реалізації, кг	Дохід від реалізації, грн
Паляниця «Нікопольська»	0,650	149 241,30	256 872,46	139 491,30	240 354,24	137 866,30	237 554,24	139 491,30	396 670,4	566 090,20	1 131 451,34
Хліб Жовтневий под	0,650	87 454,90	150 524,25	81 604,90	140 611,52	81 149,90	139 827,52	81 604,90	233 195,2	331 814,60	664 158,49
Усього хліб в/г		236 696,20	407 396,71	221 096,20	380 965,76	219 016,20	377 381,76	221 096,20	629 865,6	897 904,80	1 795 609,83
Хлібці вис под	0,300	2 403,00	4 156,03	2 307,00	3 998,8	2 277,00	3 946,8	2 307,00	6 578	9 294,00	18 679,63
Хліб «Хуторський»	0,800	242 487,20	236 784,03	230 487,20	224 725,02	228 487,20	222 775,02	230 487,20	371 291,7	931 948,80	1 055 575,77
Хліб «Нива»	0,600	961 531,80	1 572 291,42	941 131,80	1 537 181,94	932 131,80	1 522 481,94	941 131,80	2 537 469,9	3 775 927,20	7 169 425,20
Хліб «Стаханівський»	0,350	3 968,65	5 209,58	3 811,15	5 008,94	3 657,15	4 806,54	3 811,15	8 084,5	15 248,10	23 109,56
Усього хліб 1/г		1 210 390,65	1 818 441,06	1 177 737,15	1 770 914,7	1 166 553,15	1 754 010,3	1 177 737,15	2 923 424,1	4 732 418,10	8 266 790,16
Хала з маком	0,400	9 688,80	21 274,99	9 688,80	21 315,36	9 704,80	21 350,56	9 688,80	35 560,8	38 771,20	99 501,71
Ріжок «Алтайський»	0,080	9 623,60	25 195,16	9 626,40	25 269,3	9 434,40	24 765,3	9 626,40	41 611,5	38 310,80	116 841,26
Пампушки «Криворізькі»	0,500	3 596,00	9 281,64	3 613,50	9 322,83	3 563,50	9 193,83	3 613,50	15 409,05	14 386,50	43 207,35
Батон нарізний	0,470	205 882,09	481 851,70	196 482,09	459 851,7	197 346,89	46 1875,7	196 482,09	768 443,5	796 193,16	2 172 022,60
Усього булок		228 790,49	537 603,49	219 410,79	515 759,19	220 049,59	517 185,39	219 410,79	861 024,85	887 661,66	2 431 572,92
Усього здоби		53 403,77	182 814,64	52 187,17	181 634,42	52 477,05	18 3201,4	52 211,17	304 634,84	210 279,14	852 285,30
Усього по цеху		1 729 281,11	2 946 255,90	1 670 431,31	2 849 274,07	1 658 095,99	2 831 778,85	1 670 455,31	4 718 949,39	6 728 263,70	13 346 258,21

Продовження додатка М

2. Графік надходження грошових коштів

Групи продукції	Дебіторська заборгованість на 01.01.	Січень	Лютий	Березень	Усього за I квартал
Усього хліб в/г	5 741 750,85	3 013 786,65	3 000 454,89	128 481,92	6 142 723,46
Усього хліб 1/г	5 741 749,20	3 455 541,90	3 473 072,42	601 500,90	7 530 115,22
Усього булок	3 280 999,95	1 824 575,80	1 813 511,92	171 919,73	3 810 007,45
Усього здоби	1 640 500,00	879 288,81	880 674,85	60 334,26	1 820 297,93
Усього по цеху	16 405 000,00	9 173 193,17	9 167 714,08	962 236,81	19 303 144,06

Групи продукції	Дебіторська заборгованість на 01.01.	Усього за I квартал	Усього за II квартал	Усього за III квартал	Усього за IV квартал	Усього за 20__ рік	Дебіторська заборгованість на 31.12.
Усього хліб в/г	5 741 750,85	6 142 723,46	381 077,76	377 381,76	380 853,76	7 282 036,74	6 424,10
Усього хліб 1/г	5 741 749,20	7 530 115,22	1 771 754,40	1 754 010,30	1 770 075,00	12 825 954,92	30 075,05
Усього булок	3 280 999,95	3 810 007,45	515 759,19	517 185,39	515 759,19	5 358 711,22	8 595,99
Усього здоби	1 640 500,00	1 820 297,93	181 618,63	183 193,07	181 791,82	2 366 901,45	3 016,71
Усього по цеху	16 405 000,00	19 303 144,06	2 850 209,98	2 831 770,52	2 848 479,77	27 833 604,33	48 111,84

Додаток М.3

Джерело: авторська розробка

Підприємство Хлібозавод

Основних цех

Бюджет виробництва (кг) / 20__ рік

Продукція	Вага, кг	Січень	Лютий	Березень	Усього за I квартал	Усього за II квартал	Усього за III квартал	Усього за IV квартал	Усього за 20__ рік
Паляниця Нікопольська	0,650	54 947,10	47 147,10	47 147,10	149 241,30	139 491,30	137 866,30	139 491,30	566 090,20
Хліб Жовтневий под	0,650	32 618,30	27 418,30	27 418,30	87 454,90	81 604,90	81 149,90	81 604,90	331 814,60
Усього хліб в/г		87 565,40	74 565,40	74 565,40	236 696,20	221 096,20	219 016,20	221 096,20	897 904,80
Хлібці вис под	0,300	825,00	789,00	789,00	2 403,00	2 307,00	2 277,00	2 307,00	9 294,00
Хліб Хуторський	0,800	86 162,40	78 162,40	78 162,40	242 487,20	230 487,20	228 487,20	230 487,20	931 948,80
Хліб Нива	0,600	322 110,60	319 710,60	319 710,60	961 531,80	941 131,80	932 131,80	941 131,80	3 775 927,20
Хліб Стаханівський	0,350	1 334,55	1 317,05	1 317,05	3 968,65	3 811,15	3 657,15	3 811,15	15 248,10
Усього хліб 1/г		410 432,55	399 979,05	399 979,05	1 210 390,65	1 177 737,15	1 166 553,15	1 177 737,15	4 732 418,10
Хала з маком	0,400	3 229,60	3 229,60	3 229,60	9 688,80	9 688,80	9 704,80	9 688,80	38 771,20
Ріжок Алтайський	0,080	3 206,00	3 208,80	3 208,80	9 623,60	9 626,40	9 434,40	9 626,40	38 310,80
Пампушки Криворізькі	0,500	1 187,00	1 204,50	1 204,50	3 596,00	3 613,50	3 563,50	3 613,50	14 386,50
Батон нарізний	0,470	74 894,03	65 494,03	65 494,03	205 882,09	196 482,09	197 346,89	196 482,09	796 193,16
Усього булок		82 516,63	73 136,93	73 136,93	22 908,40	219 410,79	220 049,59	219 410,79	887 661,66
Усього здоби		18 721,66	17 341,06	17 341,06	53 403,77	52 187,17	52 477,05	52 211,17	210 279,14
Усього по цеху		599 236,24	565 022,44	565 022,44	1 523 399,02	1 670 431,31	1 658 095,99	1 670 455,31	6 728 263,70

Продовження додатка М

Додаток М.4

Джерело: авторська розробка

Підприємство Хлібозавод

Основних цех

Бюджет матеріальних витрат та графік грошових виплат/ 20__ рік

1. Бюджет матеріальних витрат

Продукція	Вага, кг	Січень			Лютий	Березень	Усього за I квартал
		Обсяг виробництва, кг	Матеріальні витрати на 1 кг, грн	Матеріальні витрати усього, грн	Матеріальні витрати усього, грн	Матеріальні витрати усього, грн	Матеріальні витрати усього, грн
Паляниця «Нікопольська»	0,650	54 947,10	1,34	73 629,11	63 177,11	63 177,11	199 983,34
Хліб Жовтневий под	0,650	32 618,30	1,31	42 729,97	35 917,97	35 917,97	114 565,92
Усього хліб в/г		87 565,40	х	116 359,09	99 095,09	99 095,09	314 549,26
Хлібці вис под	0,300	825,00	1,29	1 064,25	1 017,81	1 017,81	3 099,87
Хліб «Хуторський»	0,800	86 162,40	0,73	62 898,55	57 058,55	57 058,55	177 015,66
Хліб «Нива»	0,600	322 110,60	1,31	421 964,89	418 820,89	418 820,89	1 259 606,66
Хліб «Стаханівський»	0,350	1 334,55	0,98	1 307,86	1 290,71	1 290,71	3 889,28
Усього хліб 1/г		410 432,55	х	487 235,55	478 187,96	478 187,96	1 443 611,46
Хала з маком	0,400	3 229,60	1,50	4 844,40	4 844,40	4 844,40	14 533,20
Ріжок «Алтайський»	0,080	3 206,00	1,54	4 937,24	4 941,55	4 941,55	14 820,34
Пампушки «Криворізькі»	0,500	1 187,00	1,69	2 006,03	2 035,61	2 035,61	6 077,24
Батон нарізний	0,470	74 894,03	1,48	110 843,16	96 931,16	96 931,16	304 705,49
Усього булок		82 516,63	х	122 630,83	108 752,72	108 752,72	340 136,28
Усього здоби		18 721,66	х	38 558,25	35 980,42	35 980,42	110 519,09
Усього по цеху		599 236,24	х	764 783,72	722 016,18	722 016,18	2 208 816,09

Підприємство Хлібозавод

Основних цех

Бюджет матеріальних витрат та графік грошових виплат/ 20__ рік

1. Бюджет матеріальних витрат

Продукція	Вага, кг	Усього за I квартал	Усього за II квартал	Усього за III квартал	Усього за IV квартал	Усього за 20__ рік
		Матеріальні витрати усього, грн	Матеріальні витрати усього, грн	Матеріальні витрати усього, грн	Матеріальні витрати усього, грн	Матеріальні витрати усього, грн
Паляниця «Нікопольська»	0,650	199 983,34	186 918,34	184 740,84	186 918,34	758 560,87
Хліб Жовтневий под	0,650	114 565,92	106 902,42	106 306,37	106 902,42	434 677,13
Усього хліб в/г		314 549,26	293 820,76	291 047,21	293 820,76	1 193 237,99
Хлібці вис под	0,300	3 099,87	2 976,03	2 937,33	2 976,03	11 989,26
Хліб «Хуторський»	0,800	177 015,66	168 255,66	166 795,66	168 255,66	680 322,62
Хліб «Нива»	0,600	1 259 606,66	1 232 882,66	1 221 092,66	1 232 882,66	4 946 464,63
Хліб «Стаханівський»	0,350	3 889,28	3 734,93	3 584,01	3 734,93	14 943,14
Усього хліб I/г		1 443 611,46	1 407 849,27	1 394 409,65	1 407 849,27	5 653 719,65
Хала з маком	0,400	14 533,20	14 533,20	14 557,20	14 533,20	58 156,80
Ріжок «Алтайський»	0,080	14 820,34	14 824,66	14 528,98	14 824,66	58 998,63
Пампушки «Криворізькі»	0,500	6 077,24	6 106,82	6 022,32	6 106,82	24 313,19
Батон нарізний	0,470	304 705,49	290 793,49	292 073,40	290 793,49	1 178 365,88
Усього булок		340 136,28	326 258,16	327 181,89	326 258,16	1 319 834,49
Усього здоби		110 519,09	108 287,57	60 808,92	108 334,85	387 950,44
Усього по цеху		2 208 816,09	2 136 215,77	2 073 447,67	2 136 263,05	8 554 742,58

Підприємство Хлібозавод

Основних цех

Бюджет матеріальних витрат та графік грошових виплат/ 20__ рік

2. Графік грошових виплат (грн)

Групи продукції	Кредиторська заборгованість на 01.01.__	Січень	Лютий	Березень	Усього за I квартал
Усього хліб в/г	0,00	112 906,29	99 095,09	99 095,09	311 096,46
Усього хліб 1/г	0,00	485 426,03	478 187,96	478 187,96	1 441 801,94
Усього булок	0,00	119 855,21	108 752,72	108 752,72	337 360,65
Усього здоби	0,00	38 042,69	35 980,42	35 980,42	110 003,52
Усього по цеху	0,00	756 230,21	722 016,18	722 016,18	2 200 262,58

Групи продукції	Кредиторська заборгованість на 01.01.__	Усього за I квартал	Усього за II квартал	Усього за III квартал	Усього за IV квартал	Усього за 20__ рік	Кредиторська заборгованість на 31.12.__
Усього хліб в/г	0,00	311 096,46	293 370,18	291 151,34	297 620,01	1 193 237,99	0,00
Усього хліб 1/г	0,00	1 441 801,94	1 405 169,58	1 394 417,88	1 412 330,25	5 653 719,65	0,00
Усього булок	0,00	337 360,65	326 350,54	327 089,52	329 033,79	1 319 834,49	0,00
Усього здоби	0,00	110 003,52	108 364,32	108 940,23	108 803,97	436 112,04	0,00
Усього по цеху	0,00	2 200 262,58	2 133 254,62	2 121 598,97	2 147 788,02	8 602 904,18	0,00

Продовження додатка М

Додаток М.5

Джерело: авторська розробка

Підприємство Хлібозавод

Основних цех

Бюджет витрат з оплати праці / 20__ рік

Продукція	Вага, кг	Січень			Лютий	Березень	Усього за I квартал	Усього за II квартал	Усього за III квартал	Усього за IV квартал	Усього за 20__ рік
		Обсяг виробництва, кг	Загальні витрати оплати праці на 1 т, грн	Витрати на оплату праці усього, грн							
Паляниця Нікопольська	0,650	54 947,10	74,01	4 066,63	3 489,36	3 489,36	11 045,35	10 323,75	11 637,29	11 774,46	44 780,85
Хліб Жовтневий под	0,650	32 618,30	74,01	2 414,08	2 029,23	2 029,23	6 472,54	6 039,58	6 849,86	6 888,27	26 250,25
Усього хліб в/г		87 565,40	х	6 480,72	5 518,59	5 518,59	17 517,89	16 363,33	18 487,16	18 662,73	71 031,10
Хлібці вис под	0,300	825,00	74,01	61,06	58,39	58,39	177,85	170,74	192,20	194,73	735,52
Хліб Хуторський	0,800	86 162,40	74,01	6 376,88	5 784,80	5 784,80	17 946,48	17 058,36	19 286,60	19 455,42	73 746,86
Хліб Нива	0,600	322 110,60	74,01	23 839,41	23 661,78	23 661,78	71 162,97	69 653,16	78 681,25	79 440,94	298 938,31
Хліб Стаханівський	0,350	1 334,55	74,01	98,77	97,47	97,47	293,72	282,06	308,70	321,70	1 206,18
Усього хліб 1/г		410 432,55	х	30 376,11	29 602,45	29 602,45	89 581,01	87 164,33	98 468,75	99 412,79	374 626,88
Хала з маком	0,400	3 229,60	74,01	239,02	239,02	239,02	717,07	717,07	819,18	817,83	3 071,15
Ріжок Алтайський	0,080	3 206,00	74,01	237,28	237,48	237,48	712,24	712,45	796,36	812,56	3 033,61
Пампушки Криворізькі	0,500	1 187,00	74,01	87,85	89,15	89,15	266,14	267,44	300,80	305,02	1 139,39
Батон нарізний	0,470	74 894,03	74,01	5 542,91	4 847,21	4 847,21	15 237,33	14 541,64	16 658,05	16 585,05	63 022,08
Усього булок		82 516,63	х	6 107,06	5 412,86	5 412,86	16 932,78	16 238,59	18 574,39	18 520,46	70 266,23
Усього здоби		18 721,66	х	1 385,59	1 283,41	1 283,41	3 952,41	3 862,37	4 429,59	4 407,14	16 651,52
Усього по цеху		599 236,24	х	44 349,47	41 817,31	41 817,31	127 984,09	123 628,62	139 959,88	141 003,13	532 575,73

Додаток М.6

Джерело: авторська розробка

Підприємство Хлібозавод

Основних цех

Бюджет загальноновиробничих витрат та графік грошових виплат/ 20__ рік

1. Бюджет загальноновиробничих витрат

Продукція	Вага, кг	Січень				Лютий	Березень	Усього за I квартал	Усього за II квартал	Усього за III квартал	Усього за IV квартал	Усього за 20__ рік
		Обсяг виробництва, кг	Змінні витрати, грн	Постійні витрати, грн	Загальноновиробничі витрати усього, грн							
Паляниця Нікопольська	0,650	54 947,10	2 252,83	6 617,82	8 870,66	7 893,49	7 893,49	24 657,64	23 649,17	23 533,38	23 648,43	95 488,63
Хліб Жовтневий под	0,650	32 618,30	1 337,35	3 928,55	5 265,90	4 590,45	4 590,45	14 446,79	13 835,71	13 852,06	13 835,28	55 969,84
Усього хліб в/г		87 565,40	3 590,18	10 546,37	14 136,55	12 483,94	12 483,94	39 104,43	37 484,88	37 385,44	37 483,71	151 458,47
Хлібці вис под	0,300	825,00	33,83	99,36	133,19	132,10	132,10	397,38	391,10	388,68	391,08	1 568,24
Хліб Хуторський	0,800	86 162,40	3 532,66	10 377,39	13 910,05	13 086,16	13 086,16	40 082,37	39 075,67	39 002,15	39 074,45	157 234,64
Хліб Нива	0,600	322 110,60	13 206,53	38 794,97	52 001,51	53 526,81	53 526,81	159 055,13	159 553,08	159 112,39	159 548,12	637 268,72
Хліб Стаханівський	0,350	1 334,55	54,72	160,73	215,45	220,50	220,50	656,46	646,04	624,26	646,03	2 572,79
Усього хліб 1/г		410432,55	16827,73	49 432,46	66 260,20	66 965,57	66 965,57	200191,34	199665,89	199127,48	199659,68	798 644,39
Хала з маком	0,400	3 229,60	132,41	388,97	521,39	540,71	540,71	1 602,80	1 642,77	1 656,58	1 642,72	6 544,88
Ріжок Алтайський	0,080	3 206,00	131,45	386,13	517,58	537,23	537,23	1 592,03	1 632,19	1 610,42	1 632,14	6 466,78
Пампушки Криворізькі	0,500	1 187,00	48,67	142,96	191,63	201,66	201,66	594,95	612,68	608,28	612,66	2 428,57
Батон нарізний	0,470	74 894,03	3 070,66	9 020,23	12 090,89	10 965,19	10 965,19	34 021,26	33 314,24	33 686,62	33 313,19	134 335,32
Усього булок		82 516,63	3 383,18	9 938,30	13 321,48	12 244,78	12 244,78	37 811,04	37 201,88	37 561,90	37 200,72	149 775,54
Усього здоби		18 721,66	767,59	2 254,83	3 022,42	2 903,29	2 903,29	8 828,99	8 848,69	8 957,70	8 852,51	35 487,90
Усього по цеху		599236,24	24568,69	63 151,73	87 720,42	86 317,65	94 597,58	268635,65	283201,35	283032,52	283196,62	1118066,13

**Підприємство Хлібозавод
Основних цех**

2. Графік грошових виплат (грн)

Показник	Кредиторська заборгованість на 01.01.____	Січень	Лютий	Березень	Усього за I квартал
Усього по цеху	0,00	55 700,12	54 297,35	62 577,28	172 574,75

Показник	Кредиторська заборгованість на 01.01.____	Усього за I квартал	Усього за II квартал	Усього за III квартал	Усього за IV квартал	Усього за 20__ рік	Кредиторська заборгованість на 31.12.____
Усього по цеху	0,00	172 574,75	187 140,45	186 971,62	187 135,72	733 822,53	0,00

Додаток М.7

Джерело: авторська розробка

Підприємство Хлібозавод

Основних цех

Бюджет адміністративних витрат та витрат на збут та графік грошових виплат / 20__ рік

1. Бюджет адміністративних витрат та витрат на збут

Продукція	Вага, кг	Січень				Лютий	Березень	Усього за I квартал	Усього за II квартал	Усього за III кварта л	Усього за IV кварта л	Усього за 20__ рік
		Обсяг вироб- ництва, кг	Змінні витрати, грн	Постійні витрати, грн	Витрати усього, грн							
Паляниця Нікопольська	0,650	54 947,10	1 043,99	15 455,60	16 499,60	14 816,17	14 816,17	46 131,93	44 525,03	44 379,33	44 524,35	179 560,64
Хліб Жовтневий под	0,650	32 618,30	619,75	9 174,92	9 794,67	8 616,31	8 616,31	27 027,29	26 049,16	26 122,28	26 048,76	105 247,49
Усього хліб в/г		87 565,40	1 663,74	24 630,53	26 294,27	23 432,48	23 432,48	73 159,22	70 574,20	70 501,61	70 573,10	284 808,13
Хлібці вис под	0,300	825,00	15,68	232,06	247,73	247,95	247,95	743,63	736,32	732,97	736,30	2 949,22
Хліб Хуторський	0,800	86 162,40	1 637,09	24 235,89	25 872,98	24 562,85	24 562,85	74 998,67	73 568,61	73 550,42	73 567,47	295 685,17
Хліб Нива	0,600	322 110,60	6 120,10	90 603,76	96 723,86	100 470,34	100 470,34	297 664,54	300 393,25	300 054,82	300 388,62	1 198 501,23
Хліб Стаханівський	0,350	1 334,55	25,36	375,38	400,74	413,89	413,89	1 228,52	1 216,29	1 177,23	1 216,27	4 838,31
Усього хліб 1/г		410 432,55	7 798,22	115 447,09	123 245,31	125 695,02	125 695,02	374 635,35	375 914,46	375 515,45	375 908,66	1 501 973,92
Хала з маком	0,400	3 229,60	61,36	908,43	969,79	1 014,91	1 014,91	2 999,62	3 092,96	3 123,99	3 092,91	12 309,49
Ріжок Алтайський	0,080	3 206,00	60,91	901,79	962,70	1 008,38	1 008,38	2 979,46	3 073,04	3 036,93	3 072,99	12 162,42
Пампушки Криворізькі	0,500	1 187,00	22,55	333,88	356,43	378,52	378,52	1 113,47	1 153,54	1 147,09	1 153,52	4 567,63
Батон нарізний	0,470	74 894,03	1 422,99	21 066,31	22 489,29	20 581,76	20 581,76	63 652,82	62 723,09	63 526,39	62 722,11	252 624,41
Усього булок		82 516,63	1 567,82	23 210,40	24 778,22	22 983,57	22 983,57	70 745,37	70 042,63	70 834,40	70 041,54	281 663,94
Усього здоби		18 721,66	355,71	5 266,06	5 621,77	5 449,50	5 449,50	16 520,76	16 660,15	16 892,46	16 667,61	66 740,98
Усього по цеху		599 236,24	11 385,49	168 554,07	179 939,56	177560,57	177 560,57	535 060,70	533 191,43	533 743,93	533 190,91	2135186,97

Підприємство Хлібо завод

Основних цех

Бюджет адміністративних витрат та витрат на збут та графік грошових виплат / 20__ рік

2. Графік грошових виплат (грн)

Показник	Кредиторська заборгованість на 01.01.	Січень	Лютий	Березень	Усього за I квартал
Усього по цеху	0,00	126 696,16	124 317,17	124 317,17	375 330,50

Показник	Кредиторська заборгованість на 01.01.__	Усього за I квартал	Усього за II квартал	Усього за III квартал	Усього за IV квартал	Усього за 20__ рік	Кредиторська заборгованість на 31.12.__
Усього по цеху	0,00	375 330,50	373 461,23	374 013,73	373 460,71	1 496 266,17	0,00

Продовження додатка М

Додаток М.8

Джерело: авторська розробка

Підприємство Хлібозавод

Основних цех

Бюджет собівартості (грн) / 20__ рік

Продукція	Вага, кг	Січень								
		Обсяг виробництва, кг	Матеріальні витрати	Витрати на оплату праці усього, грн	Неповна собівартість усього	Неповна собівартість одиниці продукції	Інші змінні витрати	Постійні витрати	Повна собівартість усього	Повна собівартість одиниці продукції
Паляниця Нікопольська	0,650	54 947,10	73 629,11	4 066,63	77 695,75	0,92	3 296,83	22 073,43	103 066,00	1,22
Хліб Жовтневий под	0,650	32 618,30	42 729,97	2 414,08	45 144,05	0,90	1 957,10	13 103,47	60 204,62	1,20
Усього хліб в/г		87 565,40	116 359,09	6 480,72	122 839,80	0,00	5 253,92	35 176,90	163 270,62	х
Хлібці вис под	0,300	825,00	1 064,25	61,06	1 125,31	0,41	49,50	331,42	1 506,23	0,55
Хліб Хуторський	0,800	86 162,40	62 898,55	6 376,88	69 275,43	0,64	5 169,74	34 613,28	109 058,46	1,01
Хліб Нива	0,600	322 110,60	421 964,89	23 839,41	445 804,29	0,83	19 326,64	129 398,73	594 529,66	1,11
Хліб Стаханівський	0,350	1 334,55	1 307,86	98,77	1 406,63	0,37	80,07	536,12	2 022,82	0,53
Усього хліб 1/г		410 432,55	487 235,55	30 376,11	517 611,66	0,00	24 625,95	164 879,55	707 117,16	х
Хала з маком	0,400	3 229,60	4 844,40	239,02	5 083,42	0,63	193,78	1 297,40	6 574,60	0,81
Ріжок Алтайський	0,080	3 206,00	4 937,24	237,28	5 174,52	0,13	192,36	1 287,92	6 654,79	0,17
Пампушки Криворізькі	0,500	1 187,00	2 006,03	87,85	2 093,88	0,88	71,22	476,84	2 641,94	1,11
Батон нарізний	0,470	74 894,03	110 843,16	5 542,91	116 386,07	0,73	4 493,64	30 086,54	150 966,25	0,95
Усього булок		82 516,63	122 630,83	6 107,06	128 737,89	0,00	4 951,00	33 148,70	166 837,59	х
Усього здоби		18 721,66	38 558,25	1 385,59	39 943,84	0,00	1 123,30	7 520,89	48 588,03	х
Усього по цеху		599 236,24	764 783,72	44 349,47	809 133,19	0,00	35 954,17	231 705,80	1 076 793,17	х

Продовження додатка М

Підприємство Хлібозавод
 Основних цех
 Бюджет собівартості (грн) / 20__ рік

Продукція	Вага, кг	Усього за I квартал	Усього за II квартал	Усього за III квартал	Усього за IV квартал	Усього за 20__ рік
		Повна собівартість	Повна собівартість	Повна собівартість	Повна собівартість	Повна собівартість
Паляниця Нікопольська	0,650	281 818,26	265 416,30	264 290,85	266 865,58	1 078 390,99
Хліб Жовтневий под	0,650	162 512,54	152 826,87	153 130,57	153 674,72	622 144,70
Усього хліб в/г		444 330,80	418 243,17	417 421,42	420 540,31	1 700 535,70
Хлібці вис под	0,300	4 418,72	4 274,18	4 251,18	4 298,15	17 242,24
Хліб Хуторський	0,800	310 043,18	297 958,29	298 634,83	300 353,00	1 206 989,30
Хліб Нива	0,600	1 787 489,30	1 762 482,15	1 758 941,12	1 772 260,33	7 081 172,89
Хліб Стаханівський	0,350	6 067,97	5 879,32	5 694,20	5 918,92	23 560,42
Усього хліб 1/г		2 108 019,17	2 070 593,94	2 067 521,33	2 082 830,40	8 328 964,85
Хала з маком	0,400	19 852,69	19 986,00	20 156,96	20 086,66	80 082,31
Ріжок Алтайський	0,080	20 104,07	20 242,34	19 972,68	20 342,35	80 661,45
Пампушки Криворізькі	0,500	8 051,80	8 140,47	8 078,48	8 178,01	32 448,77
Батон нарізний	0,470	417 616,90	401 372,46	405 944,46	403 413,85	1 628 347,68
Усього булок		465 625,47	449 741,27	454 152,58	452 020,88	743 120,79
Усього здоби		139 821,26	137 658,79	139 250,27	138 262,12	554 992,43
Усього по цеху		3 140 496,53	3 076 237,17	3 078 345,60	3 093 653,71	11 327 613,77

Продовження доатка М

Додаток М.9

Джерело: авторська розробка

Підприємство Хлібозавод

Основних цех

Бюджет фінансових результатів, грн / 20__ рік

Продукція	Вага, кг	Січень				
		Дохід від реалізації	Змінні витрати	Маржинальний дохід	Постійні витрати	Прибуток
Паляниця Нікопольська	0,650	94 396,30	80 992,57	13 403,73	22 073,43	-8 669,70
Хліб Жовтневий под	0,650	56 036,57	47 101,15	8 935,42	13 103,47	-4 168,05
Усього хліб в/г		150 432,87	128 093,73	22 339,14	35 176,90	-12 837,75
Хлібці вис под	0,300	1 420,83	1 174,81	246,02	331,42	-85,40
Хліб Хуторський	0,800	84 367,35	74 445,18	9 922,17	34 613,28	-24 691,11
Хліб Нива	0,600	527 903,46	465 130,93	62 772,53	129 398,73	-66 626,20
Хліб Стаханівський	0,350	1 747,62	1 486,70	260,92	536,12	-275,20
Усього хліб 1/г		615 439,26	542 237,61	73 201,65	164 879,55	-91 677,90
Хала з маком	0,400	7 064,75	5 277,20	1 787,55	1 297,40	490,15
Ріжок Алтайський	0,080	8 348,96	5 366,88	2 982,08	1 287,92	1 694,17
Пампушки Криворізькі	0,500	3 066,42	2 165,10	901,32	476,84	424,48
Батон нарізний	0,470	175 283,90	120 879,71	54 404,19	30 086,54	24 317,65
Усього булок		193 764,03	133 688,89	60 075,14	33 148,70	26 926,44
Усього здоби		62 146,12	41 067,14	21 078,98	7 520,89	13 558,09
Усього по цеху		1 021 782,28	845 087,37	176 694,91	231 705,80	-55 010,89

Продовження додатка М

Підприємство Хлібозавод

Основних цех

Бюджет фінансових результатів, грн / 20__ рік

Продукція	Вага, кг	Усього за I квартал		Усього за II квартал		Усього за III квартал		Усього за IV квартал		Усього за 20__ рік	
		Маржинальний дохід	Прибуток	Маржинальний дохід	Прибуток	Маржинальний дохід	Прибуток	Маржинальний дохід	Прибуток	Маржинальний дохід	Прибуток
Паляниця Нікопольська	0,650	36 889,29	-24 945,80	34 742,67	-25 062,06	32 904,13	-26 736,61	33 291,96	-26 511,34	137 828,05	-103 255,81
Хліб Жовтневий под	0,650	24 238,50	-11 988,29	22 773,23	-12 215,35	21 802,29	-13 303,05	21 924,54	-13 063,20	90 738,56	-50 569,89
Усього хліб в/г		61 127,79	-36 934,09	57 515,90	-37 277,41	54 706,42	-40 039,66	55 216,50	-39 574,55	228 566,60	-153 825,71
Хлібці вис под	0,300	734,13	-262,69	713,61	-275,38	680,65	-304,38	689,62	-299,35	2 818,01	-1 141,81
Хліб Хуторський	0,800	27 272,66	-73 259,15	25 581,77	-73 233,27	22 983,53	-75 859,81	23 184,71	-75 627,98	99 022,67	-297 980,21
Хліб Нива	0,600	183 829,89	-215 197,88	178 178,21	-225 300,21	166 780,13	-236 459,18	168 390,44	-235 078,39	697 178,66	-912 035,65
Хліб Стаханівський	0,350	788,46	-858,39	763,28	-870,38	694,40	-887,66	723,64	-909,98	2 969,79	-3 526,42
Усього хліб 1/г		212 625,15	-289 578,11	205 236,87	-299 679,24	191 138,71	-313 511,03	192 988,41	-311 915,70	801 989,14	-1 214 684,09
Хала з маком	0,400	5 443,39	1422,30	13 833,79	9 679,39	5 391,89	1 193,60	5 383,00	1 228,70	30 052,08	13 523,99
Ріжок Алтайський	0,080	9 085,16	5 091,09	-113 440,43	-117 568,08	8 873,90	4 792,62	9 054,50	4 926,95	-86 426,88	-102 757,43
Пампушки Криворізькі	0,500	2 722,50	1 229,84	-903 208,71	-904 758,12	2 656,91	1 115,35	2 694,19	1 144,82	-895 135,11	-901 268,12
Батон нарізний	0,470	149 555,95	64 234,80	351 287,25	267 038,84	141 303,44	55 931,24	140 684,23	56 437,85	782 830,86	443 642,73
Усього булок		166 807,00	71 978,02	-651 528,10	-745 607,97	158226,14	63 032,81	157 815,91	-175 463,62	-168 679,05	-786 060,75
Усього здоби		65 138,91	42 993,38	-154 110,66	-176 488,27	66 652,67	43 951,13	65 893,03	43 505,58	43 573,96	-46 038,17
Усього по цеху		505 698,85	-194 240,63	-542 885,98	-1 259 052,88	470 723,94	-246 566,75	471 913,85	-483 448,28	905 450,65	-2 183 308,55

Продовження додатка М

Додаток М.10

Джерело: авторська розробка

Підприємство Хлібозавод

Основних цех

Бюджет руху грошових коштів (грн) / 20__

Показники	Січень	Лютий	Березень	Усього за I квартал	Усього за II квартал	Усього за III квартал	Усього за IV квартал	Усього за 20__ рік
Грошові кошти на початок періоду	23 456,89	8 212 002,06	16 436 002,04	23 456,89	16 447 510,91	15 646 025,26	14 839 612,53	23456,89
Надходження грошових коштів	9173193,17	9 167 714,08	962 236,81	19 303 144,06	2 016 455,09	2 013 256,15	2 848 479,77	26 181 335,06
Грошові кошти у розпорядженні	9196650,06	17 379 716,1	17398238,85					
Витрачання грошових коштів								
– матеріальні витрати	756 230,21	722 016,18	722 016,18	2 200 262,58	2 133 254,62	2 121 598,97	2 147 788,02	8602904,18
– витрати на оплату праці	46 021,51	43 083,39	41 817,31	130 922,21	124 084,45	137 084,55	140 484,52	532 575,73
– загальнопромислові витрати	55 700,12	54 297,35	62 577,28	172574,75	187 140,45	186 971,62	187 135,72	733 822,53
– адміністративні і збутові витрати	126 696,16	124 317,17	124 317,17	375330,50	373 461,23	374 013,73	373 460,71	1 496 266,17
Усього грошових виплат	984 648,00	943 714,10	950 727,95	2879090,04	2 817 940,74	2 819 668,87	2 848 868,96	11 365 568,61
Лишок (дефіцит) грошових коштів	8212002,06	16436002,04	16447510,91	16447510,91	15 646 025,26	14 839 612,53	14 839 223,34	14 839 223,34

Додаток М.11

Джерело: авторська розробка

Підприємство: Хлібозавод

Основних цех

Вихідні дані для проведення аналізу взаємозв'язку «витрати - обсяг – прибуток»

Продукція	Вага, кг	Ціна за од., грн	Листопад (факт)							
			Обсяг виробництва, кг	Дохід від реалізації, грн	Неповна собівартість Усього	Неповна собівартість одиниці продукції	Інші змінні витрати	Інші змінні витрати на од. продукції	Постійні витрати	Повна собівартість Усього
Паляниця Нікопольська	0,650	1,12	94 396,30	94 678,08	77 695,75	0,92	3 296,83	0,04	22 073,43	103 066,01
Хліб Жовтневий под	0,650	1,12	56 036,57	56 203,84	45 144,05	0,90	1 957,10	0,04	13 103,47	60 204,62
Усього хліб в/г		х	150 432,87	150 881,92	122 839,80	х	5 253,93	х	35 176,90	163 270,63
Хлібці вис под	0,300	0,52	1 420,83	1 430,00	1 125,31	0,41	49,50	0,02	331,42	1 506,23
Хліб Хуторський	0,800	0,78	84 367,35	84 008,34	69 275,43	0,64	5 169,74	0,05	34 613,28	109 058,45
Хліб Нива	0,600	0,98	527 903,46	526 113,98	445 804,29	0,83	19 326,64	0,04	129 398,73	594 529,66
Хліб Стаханівський	0,350	0,46	1 747,62	1 753,98	1 406,63	0,37	80,07	0,02	536,12	2 022,82
Усього хліб 1/г		х	615 439,26	613 306,30	517 611,66	х	24 625,95	х	164 879,55	707 117,16
Хала з маком	0,400	0,88	7 064,75	7 105,12	5 083,42	0,63	193,78	0,02	1 297,40	6 574,60
Ріжок Алтайський	0,080	0,21	8 348,96	8 415,75	5 174,52	0,13	192,36	0,00	1 287,92	6 654,80
Пампушки Криворізькі	0,500	1,29	3 066,42	3 062,46	2 093,88	0,88	71,22	0,03	476,84	2 641,94
Батон нарізний	0,470	1,1	175 283,90	175 283,90	116 386,07	0,73	4 493,64	0,03	30 086,54	150 966,25
Усього булок		х	193 764,03	193 867,23	128 737,89	х	4 951,00	х	33 148,70	166 837,59
Усього здоби		х	62 146,12	62 214,50	39 943,86	х	1 123,29	х	7 520,91	48 588,06
Усього по цеху		х	1 021 782,28	1 020 269,95	809 133,21	х	35 954,17	х	240 726,06	1 085 813,44

Продовження додатка М

Додаток М.12

Джерело: авторська розробка

Підприємство: Хлібозавод

Основних цех

Вихідні дані для проведення аналізу взаємозв'язку «витрати - обсяг – прибуток»

Продукція	Вага, кг	Ціна за од., грн	Грудень (бюджет)							
			Обсяг виробництва, кг	Дохід від реалізації, грн	Неповна собівартість Усього	Неповна собівартість одиниці продукції	Інші змінні витрати	Інші змінні витрати на од. продукції	Постійні витрати	Повна собівартість Усього
Паляниця Нікопольська	0,650	1,12	47 147,10	81 238,08	66 666,47	0,92	2 828,83	0,04	19 880,83	89 376,13
Хліб Жовтневий под	0,650	1,12	27 418,30	47 243,84	37 947,20	0,90	1 645,10	0,04	11 561,66	51 153,96
Усього хліб в/г		х	74 565,40	128 481,92	104 613,67	х	4 473,92	0,00	31 442,49	140 530,09
Хлібці вис под	0,300	0,52	789,00	1 367,60	1 076,20	0,41	47,34	0,02	332,70	1 456,24
Хліб Хуторський	0,800	0,78	78 162,40	76 208,34	62 843,35	0,64	4 689,74	0,05	32 959,26	100 492,36
Хліб Нива	0,600	0,98	319 710,60	522 193,98	442 482,67	0,83	19 182,64	0,04	134 814,52	596 479,82
Хліб Стаханівський	0,350	0,46	1 317,05	1 730,98	1 388,18	0,37	79,02	0,02	555,37	2 022,57
Усього хліб 1/г		х	399 979,05	601 500,90	507 790,40	0,00	23 998,74	х	168 661,85	700 451,00
Хала з маком	0,400	0,88	3 229,60	7 105,12	5 083,42	0,63	193,78	0,02	1 361,85	6 639,04
Ріжок Алтайський	0,080	0,21	3 208,80	8 423,10	5 179,04	0,13	192,53	0,00	1 353,08	6 724,64
Пампушки Криворізькі	0,500	1,29	1 204,50	3 107,61	2 124,75	0,88	72,27	0,03	507,91	2 704,93
Батон нарізний	0,470	1,1	65 494,03	153 283,90	101 778,38	0,73	3 929,64	0,03	27 617,31	133 325,33
Усього булок		х	73 136,93	171 919,73	114 165,59	х	4 388,22	х	30 840,14	149 393,95
Усього здоби		х	17 341,06	60 334,26	37 263,85	х	1 040,46	х	7 312,32	45 616,63
Усього по цеху		х	565 022,44	962 236,81	763 833,51	х	33 901,35	х	229 976,87	1 027 711,73

Продовження додатка М

Додаток М.13

Джерело: авторська розробка

Підприємство: Хлібозавод

Основних цех

Розрахунок відхилень основних факторів для проведення аналізу взаємозв'язку «витрати - обсяг – прибуток»

Продукція	Вага, кг	Ціна за од., грн	Відхилення бюджетних показників грудня від фактичних показників листопада (+,-)											
			обсягу виробництва		доходу від реалізації		неповної собівартості		інших змінних витрат		постійних витрат		повної собівартості	
			абсолютне, кг	динаміка, %	абсолютне, грн	динаміка, %	абсолютне, грн	динаміка, %	абсолютне, грн	динаміка, %	абсолютне, грн	динаміка, %	абсолютне, грн	динаміка, %
Паляниця Нікопольська	0,650	1,12	-7 800,00	85,80	-13 440,00	85,80	-11 029,28	85,80	-468,00	85,80	-2 192,60	90,07	-13 689,88	86,72
Хліб Жовтневий под	0,650	1,12	-5 200,00	84,06	-8 960,00	84,06	-7 196,85	84,06	-312,00	84,06	-1 541,81	88,23	-9 050,66	84,97
Усього хліб в/г		х	-13 000,00	85,15	-22 400,00	85,15	-18 226,13	85,16	-780,01	85,15	-3 734,41	89,38	-22 740,54	86,07
Хлібці вис под	0,300	0,52	-36,00	95,64	-62,40	95,64	-49,11	95,64	-2,16	95,64	1,28	100,39	-49,99	96,68
Хліб Хуторський	0,800	0,78	-8 000,00	90,72	-7 800,00	90,72	-6 432,08	90,72	-480,00	90,72	-1 654,02	95,22	-8 566,09	92,15
Хліб Нива	0,600	0,98	-2 400,00	99,25	-3 920,00	99,25	-3 321,62	99,25	-144,00	99,25	5 415,79	104,19	1 950,16	100,33
Хліб Стаханівський	0,350	0,46	-17,50	98,69	-23,00	98,69	-18,45	98,69	-1,05	98,69	19,25	103,59	-0,25	99,99
Усього хліб 1/г		х	-10 453,50	97,45	-11 805,40	98,08	-9 821,26	98,10	-627,21	97,45	3 782,30	102,29	-6 666,16	99,06
Хала з маком	0,400	0,88	0,00	100,00	0,00	100,00	0,00	100,00	0,00	100,00	64,45	104,97	64,44	100,98
Ріжок Алтайський	0,080	0,21	2,80	100,09	7,35	100,09	4,52	100,09	0,17	100,09	65,16	105,06	69,84	101,05
Пампушки Криворізькі	0,500	1,29	17,50	101,47	45,15	101,47	30,87	101,47	1,05	101,47	31,07	106,52	62,99	102,38
Батон нарізний	0,470	1,1	-9 400,00	87,45	-22 000,00	87,45	-14 607,69	87,45	-564,00	87,45	-2 469,23	91,79	-17 640,92	88,31
Усього булок		х	-9 379,70	88,63	-21 947,50	88,68	-14 572,30	88,68	-562,78	88,63	-2 308,56	93,04	-17 443,64	89,54
Булка плюшка заводська	0,080	0,21	-96,00	93,26	-252,00	93,26	-154,94	93,26	-5,76	93,26	-12,06	97,89	-172,76	94,16

Продовження додатка М

Продукція	Вага, кг	Ціна за од., грн	Відхилення бюджетних показників грудня від фактичних показників листопада (+,-)											
			обсягу виробництва		доходу від реалізації		неповної собівартості		інших змінних витрат		постійних витрат		повної собівартості	
			абсолютне, кг	динаміка, %	абсолютне, грн	динаміка, %	абсолютне, грн	динаміка, %	абсолютне, грн	динаміка, %	абсолютне, грн	динаміка, %	абсолютне, грн	динаміка, %
Булка Дніпровська	0,400	1,21	-480,00	78,57	-1 452,00	78,57	-1 077,12	78,57	-28,80	78,57	-157,72	82,47	-1 263,64	79,15
Калач Український	0,600	1,25	0,00	100,00	0,00	100,00	0,00	100,00	0,00	100,00	25,22	104,97	25,23	100,78
Здоба Святкова	0,500	1,02	-1 300,00	44,57	-2 652,00	44,57	-2 709,22	44,57	-78,00	44,57	-501,38	46,79	-3 288,60	44,92
Булка з шок глаз з маком	0,080	0,42	-16,00	83,48	-84,00	83,48	-51,74	83,49	-0,96	83,52	-4,81	87,63	-57,51	83,94
Рулетки Загадка	0,150	0,54	-45,00	90,97	-162,00	90,97	-97,38	90,97	-2,70	90,96	-9,03	95,49	-109,12	91,66
Каравай Весільний	1,500	8,33	3,00	133,33	16,66	133,33	6,13	133,32	0,18	133,33	1,44	139,78	7,75	134,35
Пиріжки з начинкою з пов	0,075	0,29	0,00	100,00	0,00	100,00	0,00	100,00	0,00	100,01	12,55	104,97	12,55	100,85
Рулет Павлоградський	0,300	0,83	-201,00	91,90	-556,10	91,90	-382,71	91,90	-12,06	91,90	-35,25	96,46	-430,02	92,67
Булочка Ласунка	0,080	0,43	120,00	112,16	645,00	112,16	373,68	112,16	7,20	112,16	70,29	117,74	451,17	112,79
Булочка Маків цвіт	0,080	0,29	96,00	109,12	348,00	109,12	210,63	109,12	5,76	109,12	61,49	114,54	277,89	109,94
Здоба з повидлом	0,100	0,42	140,00	104,68	588,00	104,68	298,76	104,68	8,40	104,68	118,73	109,88	425,89	105,48
Круасани	0,080	0,5	160,00	116,74	1 000,00	116,74	453,44	116,74	9,60	116,74	86,54	122,54	549,58	117,45
Рогалики з маком	0,080	0,21	184,00	113,56	483,00	113,56	324,58	113,56	11,04	113,56	104,67	119,20	440,29	114,58
Ріжок горіховий	0,080	0,29	54,40	113,93	197,20	113,93	125,88	113,93	3,27	113,95	30,73	119,59	159,88	114,75
Усього здоби		х	-1 380,60	92,63	-1 880,24	96,98	-2 680,01	93,29	-82,83	92,63	-208,59	97,23	-2 971,43	93,88
Усього по цеху		х	-34 213,80	94,29	-58 033,14	94,31	-45 299,70	94,40	-2 052,82	94,29	-10 749,19	95,53	-58 101,71	94,65

Додаток М.14

Джерело: авторська розробка

Підприємство: Хлібозавод

Основних цех

Розрахунок результативних показників діяльності

Продукція	Вага, кг	Операційний прибуток, грн				Маржинальний дохід, грн				Точка беззбитковості, грн			
		січень (факт)	лютий (бюджет)	абсолютне відхилення (+,-)	динаміка, %	листопад (факт)	грудень (бюджет)	абсолютне відхилення (+,-)	динаміка, %	листопад (факт)	грудень (бюджет)	абсолютне відхилення (+,-)	динаміка, %
Паляниця Нікопольська	0,650	-8 387,93	-8 138,05	249,88	97,02	13 685,50	11 742,78	-1942,72	85,80	152 706,88	137 538,15	-15 168,73	90,07
Хліб Жовтневий под	0,650	-4 000,78	-3 910,12	90,66	97,73	9 102,69	7 651,54	-1451,15	84,06	60 204,62	71 386,55	11 181,93	118,57
Усього хліб в/г		-12 388,71	-12 048,17	340,54	97,25	22 788,19	19 394,33	-3 393,86	85,11	212 911,50	208 924,70	-3 986,80	98,13
Хлібці вис под	0,300	-76,23	-88,64	-12,41	116,28	255,19	244,06	-11,13	95,64	1 506,23	1 864,31	358,08	123,77
Хліб Хуторський	0,800	-25 050,11	-24 284,02	766,09	96,94	9 563,17	8 675,25	-887,92	90,72	109 058,45	289 533,09	180 474,64	265,48
Хліб Нива	0,600	-68 415,68	-74 285,84	-5 870,16	108,58	60 983,05	60 528,67	-454,38	99,25	594 529,66	1 163 074,03	568 544,37	195,63
Хліб Стаханівський	0,350	-268,84	-291,59	-22,75	108,46	267,28	263,78	-3,50	98,69	2 022,82	3 644,49	1 621,67	180,17
Усього хліб 1/г		-93 810,86	-98 950,10	-5 139,24	105,48	71 068,69	69 711,76	-1 356,93	98,09	707 117,16	1 458 115,93	750 998,77	206,21
Хала з маком	0,400	530,52	466,08	-64,44	87,85	1 827,92	1 827,92	0,00	x	6 574,60	5 293,48	-1281,12	80,51
Ріжок Алтайський	0,080	1 760,95	1 698,46	-62,49	96,45	3 048,87	3 051,53	2,66	100,09	3 555,03	3 734,88	179,85	105,06
Пампушки Криворізькі	0,500	420,52	402,68	-17,84	95,76	897,36	910,59	13,23	101,47	1 627,33	1 733,37	106,03	106,52
Батон нарізний	0,470	24 317,65	19 958,57	-4 359,08	82,07	54 404,19	47 575,88	-6 828,31	87,45	150 966,25	88 979,73	-61 986,52	58,94
Усього булок		27 029,64	22 525,78	-4 503,86	83,34	60 178,34	53 365,92	-6 812,42	88,68	162 723,21	99 741,45	-62981,76	61,30
Булка плюшка заводська	0,080	782,16	702,92	-79,24	89,87	1 354,21	1 262,91	-91,30	93,26	2 955,84	1 545,73	-1 410,11	52,29

Продовження додатка М

Продукція	Вага, кг	Операційний прибуток, грн				Маржинальний дохід, грн				Точка беззбитковості, грн			
		січень (факт)	лютий (бюджет)	абсолютне відхилення (+,-)	динаміка, %	листопад (факт)	грудень (бюджет)	абсолютне відхилення (+,-)	динаміка, %	листопад (факт)	грудень (бюджет)	абсолютне відхилення (+,-)	динаміка, %
Булка Дніпровська	0,400	715,03	526,67	-188,36	73,66	1 614,73	1 268,65	-346,08	78,57	6 059,76	3 113,08	-2 946,68	51,37
Калач Український	0,600	-584,57	-609,80	-25,23	104,32	-76,71	-76,71	0,00	x	3 218,32	3 243,55	25,23	100,78
Здоба Святкова	0,500	-1 186,20	-549,60	636,60	46,33	-243,96	-108,74	135,22	44,57	5 971,02	2 682,42	-3 288,60	44,92
Булка з шок глаз з маком	0,080	150,58	124,09	-26,49	82,41	189,50	158,20	-31,30	83,48	358,04	91,54	-266,50	25,57
Рулетики Загадка	0,150	485,47	432,59	-52,88	89,11	685,65	623,73	-61,92	90,97	1 308,41	500,10	-808,31	38,22
Каравай Весільний	1,500	27,42	36,33	8,91	132,49	31,04	41,39	10,35	133,34	5,83	8,15	2,32	139,77
Пиріжки з начинкою з пов	0,075	950,19	937,64	-12,55	98,68	1 202,82	1 202,82	0,00	x	1 481,46	536,10	-945,36	36,19
Руллет Павлоградський	0,300	994,72	868,64	-126,08	87,32	1 991,39	1 830,06	-161,33	91,90	5 869,38	3 313,91	-2555,47	56,46
Булочка Ласунка	0,080	1 774,94	1 968,77	193,83	110,92	2 171,23	2 435,35	264,12	112,16	967,77	1 139,42	171,65	117,74
Булочка Маків цвіт	0,080	1 020,68	1 090,79	70,11	106,87	1 443,71	1 575,32	131,61	109,12	1 118,52	1 281,12	162,60	114,54
Здоба з повидлом	0,100	4 799,17	4 961,28	162,11	103,38	6 000,92	6 281,76	280,84	104,68	2 516,14	2 764,73	248,59	109,88
Круасани	0,080	2 823,33	3 273,75	450,42	115,95	3 207,25	3 744,21	536,96	116,74	714,99	876,15	161,16	122,54
Рогалики з маком	0,080	541,83	584,54	42,71	107,88	1 086,98	1 234,36	147,38	113,56	1 786,56	2 129,59	343,03	119,20
Ріжок горіховий	0,080	331,69	369,01	37,32	111,25	488,59	556,64	68,05	113,93	454,65	543,69	89,05	119,59
Усього здоби		13 626,44	14 717,63	1 091,19	108,01	21 147,35	22 029,95	882,60	104,17	34 786,69	23 769,27	-11 017,42	68,33
Усього по цеху		-65 543,49	-65 474,92	68,57	99,90	175 182,57	164 501,95	-10 680,62	93,90	1 117 538,55	1 790 551,35	673 012,80	160,22

Продовження додатка М

Додаток М.15

Джерело: авторська розробка

Підприємство: Хлібозавод

Основних цех

Розрахунок результативних показників діяльності

Продукція	Вага, кг	Точка беззбитковості, кг				Запас міцності, грн				Запас міцності, %			
		січень (факт)	лютий (бюджет)	абсолютне відхилення (+,-)	динаміка, %	листопад (факт)	грудень (бюджет)	абсолютне відхилення (+,-)	динаміка, %	листопад (факт)	грудень (бюджет)	абсолютне відхилення (+,-)	динаміка, %
Паляниця Нікопольська	0,650	88 624,53	79 821,25	-8 803,28	90,07	-58 028,80	-56 300,07	1 728,73	97,02	-61,29	-59,46	1,83	88 624,53
Хліб Жовтневий под	0,650	34 940,18	41 429,69	6 489,51	118,57	-4 000,78	5 814,15	9 814,93	-145,33	-7,12	10,34	17,46	34 940,18
Усього хліб в/г		123 564,71	121 250,94	-2 313,77	98,13	-62 029,58	-50 485,92	11 543,65	81,39	-41,11	-33,46	7,65	123 564,71
Хлібці вис под	0,300	868,98	1 075,57	206,59	123,77	-76,23	292,03	368,26	-383,10	-5,33	20,42	25,75	868,98
Хліб Хуторський	0,800	111 854,82	296 957,02	185 102,20	265,48	-25 050,11	-220 748,68	-195 698,57	881,23	-29,82	-262,77	-232,95	111 854,82
Хліб Нива	0,600	363 997,75	712 086,14	348 088,39	195,63	-68 415,68	-189 892,16	-121 476,48	277,56	-13,00	-36,09	-23,09	363 997,75
Хліб Стаханівський	0,350	1 539,10	2 772,98	1233,88	180,17	-268,84	-1 042,00	-773,16	387,59	-15,33	-59,41	-44,08	1 539,10
Усього хліб 1/г		478 260,65	1 012 891,71	534 631,06	211,79	-93 810,86	-411 390,81	-317 579,95	438,53	-15,30	-67,08	-51,78	478 260,65
Хала з маком	0,400	2 988,45	2 406,13	-582,33	80,51	530,52	4 698,99	4 168,47	885,73	7,47	66,14	58,67	2 988,45
Ріжок Алтайський	0,080	1 354,30	1 422,81	68,51	105,06	4 860,72	7 000,29	2 139,57	144,02	57,76	83,18	25,42	1 354,30
Пампушки Криворізькі	0,500	630,75	671,85	41,10	106,52	1 435,13	2 435,76	1 000,64	169,72	46,86	79,54	32,67	630,75
Батон нарізний	0,470	64 503,76	38 018,61	-26 485,15	58,94	24 317,65	115 265,29	90 947,64	474,00	13,87	65,76	51,89	64 503,76
Усього булок		69 477,26	42 519,40	-26957,86	61,20	31 144,02	129 400,33	98 256,31	415,49	16,06	66,75	50,68	69 477,26
Булка плюшка заводська	0,080	1 126,03	588,85	-537,19	52,29	782,16	2 897,15	2 114,99	370,40	20,92	77,51	56,58	1 126,03
Булка Дніпровська	0,400	2 003,23	1 029,12	-974,11	51,37	715,03	4 293,67	3 578,64	600,49	10,55	63,38	52,82	2 003,23
Калач Український	0,600	1 544,79	1 556,90	12,11	100,78	-584,57	1 076,85	1 661,42	-184,21	-22,20	40,89	63,08	1 544,79
Здоба Святкова	0,500	2 926,97	1 314,91	-1 612,06	44,92	-1186,20	817,91	2 004,11	-68,95	-24,79	17,09	41,88	2 926,97
Булка з шок глаз з маком	0,080	68,20	17,44	-50,76	25,57	150,58	407,18	256,60	270,41	29,61	80,06	50,45	68,20

Продовження додатка М

Продукція	Вага, кг	Точка безбитковості, кг				Запас міцності, грн				Запас міцності, %			
		січень (факт)	лютий (бюджет)	абсолютне відхилення (+,-)	динаміка, %	листопад (факт)	грудень (бюджет)	абсолютне відхилення (+,-)	динаміка, %	листопад (факт)	грудень (бюджет)	абсолютне відхилення (+,-)	динаміка, %
Рулетики Загадка	0,150	363,45	138,92	-224,53	38,22	485,47	1 492,96	1 007,49	307,53	27,06	83,23	56,16	363,45
Каравай Весільний	1,500	1,05	1,47	0,42	139,77	44,15	65,17	21,02	147,61	88,34	130,40	42,06	1,05
Пиріжки з начинкою з пов	0,075	383,14	138,65	-244,49	36,19	950,19	2 293,00	1 342,81	241,32	39,08	94,30	55,22	383,14
Рулетики Павлоградський	0,300	2 121,46	1 197,80	-923,66	56,46	994,72	5 110,20	4 115,48	513,73	14,49	74,45	59,96	2 121,46
Булочка Ласунка	0,080	180,05	211,99	31,93	117,74	4 334,56	5 735,34	1 400,79	132,32	81,75	108,17	26,42	180,05
Булочка Маків цвіт	0,080	308,56	353,41	44,85	114,54	2 698,75	3 811,86	1 113,11	141,25	70,70	99,86	29,16	308,56
Здоба з повидлом	0,100	599,08	658,27	59,19	109,88	10 048,16	12 494,03	2 445,87	124,34	79,97	99,44	19,47	599,08
Круасани	0,080	114,40	140,18	25,79	122,54	5 258,01	6 832,82	1 574,81	129,95	88,03	114,40	26,37	114,40
Рогалики з маком	0,080	680,59	811,27	130,68	119,20	1 775,67	3 233,96	1 458,28	182,13	49,85	90,78	40,94	680,59
Ріжок горіховий	0,080	125,42	149,98	24,56	119,59	961,13	1 463,00	501,86	152,22	67,89	103,33	35,45	125,42
Усього здоби		12 546,42	8 309,15	-4237,27	66,23	27 427,81	52 025,11	24 597,29	189,68	44,09	83,62	39,54	12 546,42
Усього по цеху		683 849,04	118 4971,20	501 122,16	173,28	-97 268,60	-981 418,14	-884 149,54	1 008,98	-9,53	-96,19	-86,66	683 849,04

Додаток М.16

Джерело: авторська розробка

Підприємство: Хлібозавод

Основних цех

Розрахунок результативних показників діяльності

Продукція	Вага, кг	Операційний важіль, коп			
		листопад (факт)	грудень (бюджет)	абсолютне відхилення (+,-)	динаміка, %
Паляниця Нікопольська	0,650	97,0	-144,3	-241,3	-148,7
Хліб Жовтневий под	0,650	-145,3	-195,7	-50,4	134,7
Усього хліб в/г		81,4	-161,0	-242,4	-197,8
Хлібці вис под	0,300	-383,1	-275,3	107,8	71,9
Хліб Хуторський	0,800	881,2	-35,7	-917,0	-4,1
Хліб Нива	0,600	277,6	-81,5	-359,0	-29,4
Хліб Стаханівський	0,350	387,6	-90,5	-478,1	-23,3
Усього хліб 1/г		438,5	-70,5	-509,0	-16,1
Хала з маком	0,400	885,7	392,2	-493,5	44,3
Ріжок Алтайський	0,080	144,0	179,7	35,6	124,8
Пампушки Криворізькі	0,500	169,7	226,1	56,4	133,2
Батон нарізний	0,470	474,0	238,4	-235,6	50,3
Усього булок		415,5	236,9	-178,6	57,0
Булка плюшка заводська	0,080	370,4	179,7	-190,7	48,5
Булка Дніпровська	0,400	600,5	240,9	-359,6	40,1
Калач Український	0,600	-184,2	12,6	196,8	-6,8
Здоба Святкова	0,500	-69,0	19,8	88,7	-28,7
Булка з шок глаз з маком	0,080	270,4	127,5	-142,9	47,1
Рулетки Загадка	0,150	307,5	144,2	-163,3	46,9
Каравай Весільний	1,500	147,6	113,9	-33,7	77,2
Пиріжки з начинкою з пов	0,075	241,3	128,3	-113,0	53,2

Продовження додатка М

Продукція	Вага, кг	Операційний важіль, коп			
		листопад (факт)	грудень (бюджет)	абсолютне відхилення (+,-)	динаміка, %
Рулет Павлоградський	0,300	513,7	210,7	-303,1	41,0
Булочка Ласунка	0,080	132,3	123,7	-8,6	93,5
Булочка Маків цвіт	0,080	141,2	144,4	3,2	102,2
Здоба з повидлом	0,100	124,3	126,6	2,3	101,8
Круасани	0,080	130,0	114,4	-15,6	88,0
Рогалики з маком	0,080	182,1	211,2	29,0	115,9
Ріжок горіховий	0,080	152,2	150,8	-1,4	99,1
Усього здоби		189,7	149,7	-40,0	78,9
Усього по цеху		1 009,0	-251,2	-1 260,2	-24,9